

千葉県立美術館年報 No.49

令和4年度

Annual Bulletin of Chiba Prefectural Museum of Art April 2022 - March 2023

千葉県立美術館

Chiba Prefectural Museum of Art

ご あ い さ つ

千葉県立美術館は、昭和49年の開館以来、地域美術館及び近代美術館としての活動を通して、県民の皆様の様々な美術に対する要望にお応えできるよう努めてまいりました。

令和4年度を振り返りますと、企画展「江口寿史イラストレーション展 彼女-世界の誰にも描けない君の絵を描いている-」をはじめ、千葉県出身で国際的に活躍しているアート・ユニット 山下麻衣+小林直人の国内最大規模となる個展や、当館の豊富な所蔵品を紹介する4期・10回に及ぶコレクション展など多様な展覧会を開催しました。

企画展「江口寿史イラストレーション展 彼女-世界の誰にも描けない君の絵を描いている-」では、軽快なコメディ漫画家としてスタートした江口寿史の初期の貴重な原画から、女性の美しさを果てしなく追い求め描き続けてきた45年間・約450点にも及ぶイラストレーションの数々を紹介し、61日間で約3万人近い方々に御鑑賞いただきました。

また、「山下麻衣+小林直人-もし太陽に名前がなかったら-」は、ビデオ、インスタレーション、絵画など、彼らの初期作から近作、未発表作や本館アトリエで特別に制作された新作など全57点で構成された独特の世界観を表出し、世代を超えた多くの方々に御鑑賞いただきました。

一方、新型コロナウイルス感染症は、依然、変異株による感染の拡大と小康状態を繰り返してはいましたが、“With コロナ”における対策のあり方を検討しながら、年間を通して活動できましたことは、当館を利用される皆様の感染症対策への御理解と御協力の賜物と感謝いたしております。

このたび、令和4年度の活動をまとめた『千葉県立美術館 年報No.49』の刊行に当たり、今後とも関係諸機関や各美術団体をはじめ、県民の皆様方の御指導と御支援を賜りますようお願い申し上げます、挨拶とします。

令和6年3月

千葉県立美術館長

貝塚 健

目次

沿革	2
令和4年度主要記事	4
I 展示活動	
1 第1期コレクション展	5
2 第2期コレクション展	5
3 第3期コレクション展	6
4 企画展「江口寿史イラストレーション展 彼女 -世界の誰にも描けない君の絵を描いている-」	7
5 第4期コレクション展・「山下麻衣+小林直人 -もし太陽に名前がなかったら-」	8
6 第46回千葉県移動美術館	9
II 普及活動	
1 ワークショップ	10
2 対話型鑑賞教室	12
3 実技講座	13
4 博学連携事業	15
5 地域連携事業	19
6 研修事業	20
7 情報資料室	21
III 広報・出版活動	
1 WEBやSNSによる情報発信	21
2 刊行物等の発行	21
IV 協力活動	
1 千葉県立美術館友の会	22
2 ミュージアム・サポーター（ボランティア）	23
V 資料の収集・管理	
1 収蔵作品点数	24
2 令和4年度新収蔵作品	24
3 令和4年度貸出資料	24
4 資料の保存・修復	25
5 資料の図版掲載	26
6 その他（指定文化財）	26
VI 施設利用	
1 令和4年度利用状況	27
2 団体展	27
VII 管理運営	
1 令和4年度職員	31
2 関係委員等	31
3 令和4年度利用案内	31
4 防災	32
5 レストラン、ミュージアムショップ	32
6 その他	32
VIII 付属資料	
1 展示作品リスト	33
2 令和4年度刊行物一覧	48

沿革

- 昭和44年12月9日 第1回千葉県立美術館建設懇談会
- 昭和45年1月19日 県立美術館建設の請願書が2月県議会で採決
- 昭和45年7月24日 建設地が千葉公園内に内定
- 昭和45年11月12日 第1回美術館設置準備専門委員会
- 昭和46年3月31日 千葉公園内の美術館基本構想成立
- 昭和46年6月24日 体育館移転問題等で千葉公園内建設が不可能となり、代案として千葉市中央港埋立地を提示
- 昭和47年1月5日 建設地が千葉市中央港埋立地に決定し、使用について開発庁長と教育長で覚書を交換
- 昭和47年3月31日 基本設計完了(株式会社大高建築設計事務所)
- 昭和47年7月31日 展示棟第1期工事の実施設計完了
- 昭和47年9月21日 展示棟杭打工事着工
- 昭和47年10月13日 展示棟建築工事請負契約議案可決
- 昭和47年12月10日 展示棟建築工事着工(監理：大高建築設計事務所、施工：株式会社竹中工務店)
- 昭和48年4月1日 県教育庁文化課に美術館準備班を置き、開館事務開始
- 昭和48年11月30日 管理棟(第2期工事)の実施設計完了
- 昭和49年3月31日 展示棟竣工
- 昭和49年4月1日 千葉県立美術館発足(職員14名)
- 昭和49年10月23日 開館記念式典開催
- 昭和49年10月24日 一般公開開始／「千葉県立美術館開館記念第26回千葉県美術展覧会」(～11月17日)
- 昭和50年3月16日 管理棟建築工事着工(監理：大高建築設計事務所、施工：株式会社竹中工務店)
- 昭和51年2月10日 管理棟竣工
- 昭和51年3月2日 管理棟完成記念特別展「浅井忠とその師弟展」(～4月11日)
- 昭和52年3月12日 彫刻の野外展示開始
- 昭和52年4月10日 展示棟の一室に美術普及室を開設
- 昭和53年1月18日 駐車場を97台に拡張
- 昭和53年11月18日 浅井忠像完成除幕式
- 昭和53年11月30日 美術普及棟実施設計完了
- 昭和54年1月8日 美術普及棟を県民アトリエ棟と改称
- 昭和54年3月22日 県民アトリエ棟建築工事着工(監理：大高建築設計事務所、施工：株式会社竹中工務店)
- 昭和55年2月29日 県民アトリエ棟竣工
- 昭和55年4月1日 千葉県美術品取得基金条例施行
- 昭和55年9月9日 県民アトリエ棟情報資料室開設
- 昭和58年7月29日 美術普及コーナー開設
- 昭和58年11月12日 開館10周年と県展開催35周年を記念した記念碑建立
- 昭和59年1月14日 開館10周年記念特別展「浅井忠記念賞展」(～2月22日)
- 昭和62年3月25日 機械室増築基本設計及び展示棟、収蔵庫、機械室増築工事実施設計完了
- 昭和62年10月15日 展示棟、収蔵庫、機械室増築工事着工(監理：大高建築設計事務所、施工：株式会社竹中工務店)
- 昭和63年5月20日 受水槽設備改修工事(地上式)着工
- 昭和63年8月31日 受水槽設備改修工事(地上式)完了
- 昭和63年8月31日 展示棟(第8展示室)、収蔵庫(第3収蔵庫、第4収蔵庫)、機械室増築工事完了

- 平成1年4月1日 教育機関組織規則が改正され、庶務課・普及課・学芸課の3課体制になる
- 平成1年4月20日 開館15周年記念特別展「房総と近代美術」(～6月25日)
- 平成2年6月8日 空調機改修工事完了
- 平成2年9月29日 収蔵庫(第1収蔵庫、第2収蔵庫)冷凍機改修工事着工
- 平成3年1月31日 収蔵庫(第1収蔵庫、第2収蔵庫)冷凍機改修工事完了
- 平成3年12月6日 空調用ポンプ改修工事完了
- 平成3年4月1日 運営の一部を財団法人千葉県社会教育施設管理財団に委託
- 平成4年10月20日 温湿度記録装置改修工事完了
- 平成4年12月18日 食堂改修工事完了
- 平成6年7月23日 開館20周年記念特別展「房総の美術-昨日か明日へ-」(第1部洋画・版画・彫刻)(～8月28日)
- 平成6年9月3日 開館20周年記念特別展「房総の美術-昨日か明日へ-」(第2部日本画・工芸・書)(～10月9日)
- 平成11年6月5日 開館25周年記念特別展「ヒューストン美術館展-ルネサンスからセザンヌ、マティスまで-」(～7月11日)
- 平成12年3月30日 屋根材剥落補修工事完了
- 平成12年3月30日 点字ブロック設置工事完了
- 平成12年7月31日 文部省委嘱事業「親しむ博物館づくり事業」受託
- 平成16年4月18日 来館者500万人達成
- 平成16年11月27日 開館30周年記念企画展「漁民を描く-渡辺學の世界」(～1月23日)
- 平成17年8月20日 空調用インバータ装置改修工事完了
- 平成18年3月31日 アトリエ棟空調機修繕工事完了
- 平成18年3月31日 財団法人千葉県社会教育施設管理財団への運営委託終了
- 平成21年3月31日 空調設備修繕工事完了
- 平成23年6月17日 来館者600万人達成
- 平成24年12月12日 耐震改修等工事着工
- 平成25年1月4日 耐震改修等工事のため休館(～平成27年1月23日)
- 平成26年9月30日 耐震改修等工事竣工
- 平成27年1月23日 開館40周年及び再開館記念式典開催
- 平成27年1月24日 開館40周年記念特別企画展「平山郁夫展-仏教伝来の軌跡、そして平和の祈り-」(～3月22日)
- 平成28年3月4日 石井雙石の作品のうち86件が《石井雙石篆刻資料》として千葉県指定有形文化財(書跡)に指定される
- 平成31年2月14日 エレベーター改修工事完了
- 平成31年3月5日 浅井忠《藁屋根》《漁婦》が千葉県指定有形文化財(絵画)に指定される
- 令和2年3月3日 新型コロナウイルス感染拡大防止のため臨時休館(～5月24日)
- 令和2年3月10日 浅井忠《小丹波村》と石井林響《木華開耶姫》が千葉県指定有形文化財(絵画)に指定される
- 令和3年3月10日 展示棟防水改修工事完了
- 令和4年3月15日 管理棟屋上防水改修工事完了

令和4年度主要記事

- 4月1日 第1期コレクション展(～5月22日)
名品1-色彩の味わい-(第1・2展示室)
絵で見る房総の景色(第3展示室)
詩歌と書-詩歌の魅力×書の表現力-(第8展示室)
- 5月5日 こどもの日ワークショップ
こどもの日記念 缶バッジ作り-海を感じてイメージネーション-
- 5月25日 実技講座 陶芸①-ロクロ成形と呉須で施す加飾を学ぼう-(～6月23日・7日間)
- 5月28日 第2期コレクション展(～7月18日)
名品2-浅井忠と工芸-(第1・2展示室)
澤部清五郎とその周辺(第3展示室)
春過ぎて夏来たるらし-夏の風物詩-(第8展示室)
- 6月11日 県民の日ワークショップ
ビルダーカードでアートしよう-みんなでつくる未来の千葉-
- 6月20日 令和4年度第1回消防訓練①
- 6月22日 令和4年度展示室使用団体第2回事前協議会
- 6月27日 令和4年度第1回消防訓練②
- 7月13日 実技講座 陶芸②-ポットの成形と施釉の応用を学ぼう-(～8月12日・7日間)
- 7月23日 ミュージアムコンサート サマーコンサート
- 7月27日 第3期コレクション展(～9月19日)
美術と文学-想を得る楽しさ-(第1・2展示室)
カラフル!(第3展示室)
名品3-クールベの嵐-(第8展示室)
- 8月6日 夏休みワークショップ 粘土で遊ぼう
- 8月16日 博物館実習(～8月20日)
- 9月3日 彫刻メンテナンスワークショップ「美術館の彫刻となかよくなるよう 彫刻ピカピカ大作戦!」(10月10日・2日間)
- 9月17日 第46回千葉県移動美術館(～10月16日 木更津市郷土博物館 金のすず)
- 9月24日 地域連携ワークショップ 夢のモノレールをつくろう-自分だけのモノレールをデザインしよう-
- 10月8日 実技講座 ホリデーアート
蜜蝋画-蜜蝋で不思議な抽象を描こう-(～10月9日・2日間)
- 10月19日 令和4年度展示室使用団体第3回事前協議会
- 10月29日 企画展(～1月15日)
江口寿史イラストレーション展 彼女-世界の誰も描けない君の絵を描いている-(第1・2・3・8展示室)
- 11月12日 100人ワークショップ 等身大から始めよう-自然木で組み上げる-
- 12月3日 クリスマスワークショップ 紙工作を楽しもう
- 12月10日 実技講座・ホリデーアート
コラグラフ-アルミホイルで版画を作ろう-(～12月11日・2日間)
- 12月11日 クリスマス・マーケット 千夜市夜 クラフトマーケット「クリスマスオーナメントを作ろう」
- 12月22日 令和4年度津波避難訓練
- 12月24日 ミュージアムコンサート ウィンターコンサート
- 1月9日 かんたんワークショップ 小さな干支とだるまの絵付け
- 1月18日 実技講座 篆刻-オリジナルの雅印を作ろう-(～2月8日・4日間)
- 1月25日 第4期コレクション展(～3月21日)
名品4-旧制千葉中学から広がる堀江正章の系譜-(第1・2展示室)
山下麻衣+小林直人-もし太陽に名前がなかったら-(第3・8展示室)
- 1月31日 メッセージアンブレラ(～2月12日)
- 2月18日 スプリングワークショップ 色で遊ぼう
- 2月21日 彫刻に触れるとき-「さわる」と「みる」がであう彫刻展-(～3月19日)
- 3月1日 令和4年度第2回消防訓練
令和5年度展示室使用団体第1回事前協議会
- 3月5日 彫刻制作ワークショップ「ハイ!チーズ!ポーズをきめて彫刻をつくろう!」
- 3月7日 美術館とつくろう展(～3月12日)
- 3月10日 石井林響<<和気清麿>>が千葉県指定有形文化財(絵画)に指定される
- 3月24日 千葉県立美術館活性化事業「賑わい創出・環境整備」企画・実施業務委託完了

I 展示活動

1 第1期コレクション展 令和4年4月1日(金)～5月22日(日) 開催日数：45日間 入場者：3,738人

(1) 名品1 -色彩のあじわい-

ア 会場 第1・2展示室

イ 展示点数 49点

ウ 概要 千葉県ゆかりの作品を中心とした約2,800点の収蔵作品のうち、鑑賞の要望が高い作品を展示するとともに、工芸、彫刻、日本画、洋画の分野ごとに、名品に見られる様々な色彩表現に着目し、当館の充実したコレクションを紹介した。

エ 印刷物等 作家略歴・展示作品リスト、ワークシート



「名品1」会場風景

(2) 絵で見る房総の景色

ア 会場 第3展示室

イ 展示点数 27点

ウ 概要 収蔵作品のうち、房総の自然景観を描いた作品を中心に、時代とともに変貌を遂げた県内各地の様々な景観を描いた作品を紹介した。

エ 印刷物等 作家略歴・展示作品リスト



「絵で見る房総の景色」会場風景

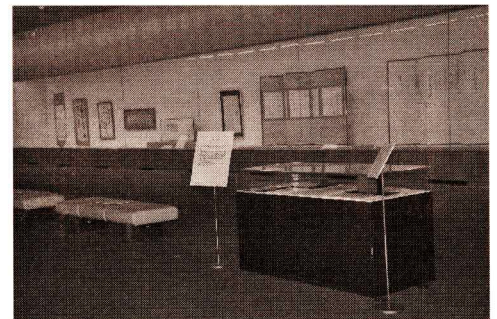
(3) 詩歌と書 -詩歌の魅力×書の表現力

ア 会場 第8展示室

イ 展示点数 35点

ウ 概要 万葉集の和歌や松尾芭蕉の俳句、漢詩、物語や歌、故事などに創造力を刺激された作家達がどのように作品を作り出したのか、作家自作の詩歌を題材にした書作品もあわせて、詩歌の魅力と書家の表現力を紹介した。

エ 印刷物等 作家略歴・展示作品リスト



「詩歌と書」会場風景

2 第2期コレクション展

令和4年5月28日(土)～7月18日(月・祝) 開催日数：45日間 入場者：3,903人

(1) 名品2 -浅井忠と工芸-

ア 会場 第1・2展示室

イ 展示点数 58点

ウ 概 要 「名品1」に引き続き、千葉県ゆかりの作品を中心に約2,800点の収蔵作品のうち、鑑賞の要望が高い作品を展示する。「浅井忠の工芸」に注目した今回は、ヨーロッパ留学を契機に、工芸作品制作に積極的に取り組むようになった浅井の代表的な作品を取り上げ、洋画家ならではの作品の魅力を紹介した。



「名品2」会場風景

エ 印刷物等 作家略歴・展示作品リスト

(2) 澤部清五郎とその周辺

ア 会 場 第3展示室

イ 展示点数 25点

ウ 概 要 澤部清五郎は、浅井忠に学び関西洋画壇で活躍したほか、日本画やインテリアデザイン、装飾織物の原画など、多岐にわたる制作活動を行った。当館所蔵の澤部作品と、周辺作家の作品により、澤部の多彩な画業の背景を紹介した。



「澤部清五郎とその周辺」会場風景

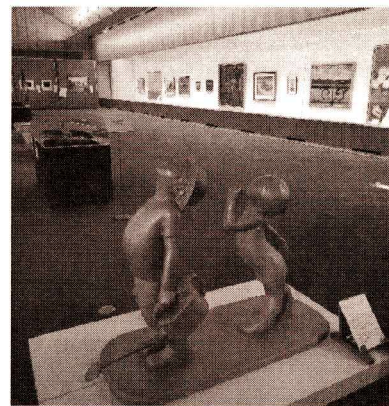
エ 印刷物等 解説パンフレット・展示作品リスト

(3) 春過ぎて夏来たるらしー夏の風物詩ー

ア 会 場 第8展示室

イ 展示点数 53点

ウ 概 要 初夏の展示時期にあわせて、時候、天象、地象、植物、動物、生活などの夏の季節感や風俗などを捉えた作品を紹介しました。懐かしい風景や遊び、生活習慣などの描写を通して、夏の魅力を伝えた。



「春過ぎて夏来たるらし」会場風景

エ 印刷物等 作家略歴・展示作品リスト

3 第3期コレクション展

令和4年7月27日(水)～9月19日(月・祝) 開催日数：47日間 入場者：4,836人

(1) 美術と文学ー想を得る楽しさー

ア 会 場 第1・2展示室

イ 展示点数 作品46点 関係資料4点

ウ 概 要 西脇順三郎、ダンテやボードレール、ランボーなどの詩を題材とした版画や工芸作品。史実や伝説にヒントを得た彫刻、洋画。



「美術と文学」会場風景

平城宮跡から発見された荷札に想いを馳せて創作された書。古代の宇宙観をイメージした彫刻。雑誌『明星』、『方寸』などを紹介した。

エ 印刷物等 作家略歴・展示作品リスト

(2)「カラフル！」

ア 会場 第3展示室

イ 展示点数 26点

ウ 概要 収蔵作品の中から、芸術家たちが心打たれた現実の色をうつしたり、心象を投影して彩ったりしながら、色彩の力を信じて結実させた多彩な洋画、日本画、工芸のさまざまな作品を展示した。



「カラフル！」会場風景

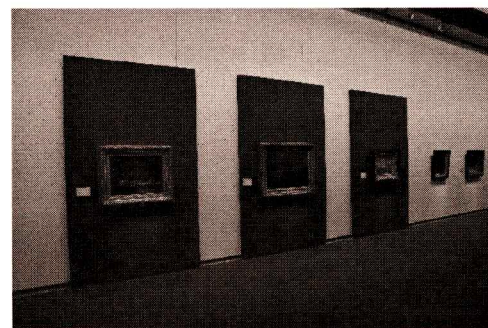
エ 印刷物等 作家略歴・展示作品リスト

(3)「名品3ークールベの嵐ー」

ア 会場 第8展示室

イ 展示点数 31点

ウ 概要 山梨県立美術館、ふくやま美術館から特別に借用したクールベの作品を当館収蔵作品と共に展示し、「クールベの嵐」に焦点を当てた。また、当館が所蔵する2800点の資料の中から、特に鑑賞の要望の高い作品を厳選して展示した。



「名品3」会場風景

エ 印刷物等 解説リーフレット・展示作品リスト

4 企画展

令和4年10月29日(土)～令和5年1月15日(日) 開催日数：61日間 入場者：29,601人

(1)「江口寿史イラストレーション展 彼女

ー世界の誰にも描けない君の絵を描いているー

ア 会場 第1・2・3・8展示室

イ 展示点数 445点

ウ 概要 千葉県ゆかりの漫画家・イラストレーターの江口寿史が45年にわたって描いてきた女性像を一堂に展覧した。CDジャケットや



「江口寿史イラストレーション展」会場風景

本の表紙を縦180cmや120cmの大型キャンバスに出力した作品をはじめ、商店街のバナーやコミック誌の表紙などさまざまなイラスト作品により江口の画業の軌跡を紹介した。また流山市を拠点とするプロ野球チームを主題とした漫画『すすめ!!パイレーツ』の扉絵の原画を特別展示した。

エ 関連行事

(ア) ライブドローイング

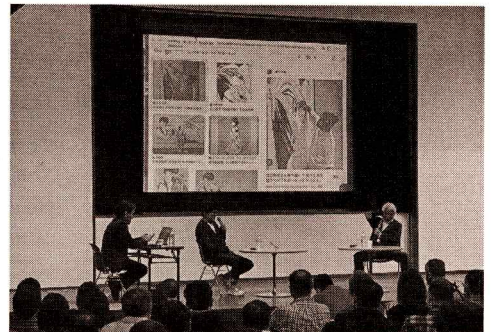
- a 開催日時 令和4年10月29日(土) 10:00~15:00
- b 会場 講堂
- c 対象/参加費 一般/無料
- d 参加者数 940名(延べ人数)
- e 概要 江口寿史による180cm×180cmのキャンバスに描くライブドローイング



「江口寿史イラストレーション展」会場風景

(イ) ライブトーク

- a 開催日時 令和4年11月19日(土)
13:30~15:00
- b 会場 講堂
- c 対象/参加費 一般/無料
- d 参加者数 160名
- e 概要 漫画家本宮ひろしと江口寿史による対談。
司会:東京都立大学准教授 楠見清



「ライブトーク」風景

(ウ) ライブスケッチ

- a 開催日時 令和4年11月26日(土) 10:00~16:30
- b 会場 講堂
- c 対象/参加費 一般/無料
- d 参加者数 289名(延べ人数)
- e 概要 公募によるモデル20名を下書きなしでボールペンによるスケッチ。

5 第4期コレクション展・「山下麻衣+小林直人—もし太陽に名前がなかったら—」

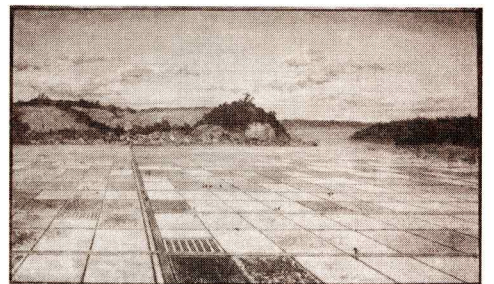
令和5年1月25日(水)~3月21日(火・祝) 開催日数:47日間 入場者:4,484人

(1) 名品4 -旧制千葉中学から広がる堀江正章の系譜-

ア 会場 第1・2展示室

イ 展示点数 作品点数47点

ウ 概要 本展は、2部構成で展示を行った。第1部(第1展示室)では、「旧制千葉中学から広がる堀江正章の系譜」として、旧制千葉中学(現千葉県立千葉高等学校)の図画教師として、多くの作家を育て、重要な足跡を残した堀江正章の作品と、石井林響や板倉鼎などの教え子の作品を紹介した。次いで第2部(第2展示室)では、「代表的コレクション」として、ミレー、コロ-



堀江正章《耕地整理図》

ルノワール、浅井忠など、当館が所蔵する代表的作家の作品を中心に、高村光太郎の彫刻、香取秀真、津田信夫の彫金、藤田喬平のガラス、高澤南総や浅見錦龍の書などを紹介した。

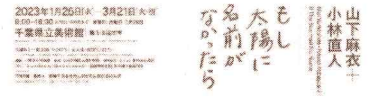
エ 印刷物等 作家略歴・展示作品リスト

(2) 「山下麻衣+小林直人—もし太陽に名前がなかったら—」

ア 会場 第3・8展示室

イ 展示点数 10 作品 58 点

ウ 概要 国内外の芸術祭や展覧会で活躍する千葉県出身のアート・ユニット。本展では「分からないものに向き合う」というテーマの下、山下+小林の初期作から近作に、特別に制作を委託した新作を加えた作品を展示し、彼らの過去・現在・未来への展望を概観した。



「山下麻衣+小林直人」ポスター

エ 印刷物等 解説冊子、記録冊子、展示作品リスト

オ 関連行事

(ア) 「山下麻衣+小林直人アーティストトーク

—不確かは不確か、ということは確か?—

a 開催日時 令和5年2月11日(土・祝)

14:00~15:30

b 会場 講堂

c 対象/参加費 一般/無料

d 参加者数 65名(定員180名)

e 概要 展示作品について解説する、作家によるバーチャルツアー形式のトークイベント。

展示作品の制作動機や制作過程などを、作家自身の言葉で分かりやすく解説した。参加者からも好意的な意見が多く寄せられた。



「山下麻衣+小林直人」会場風景

6 第46回 千葉県移動美術館

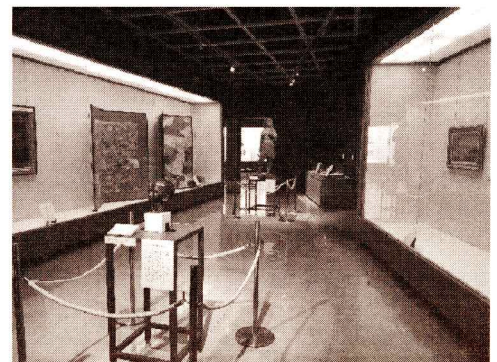
令和4年9月17日(土)~10月16日(日) 開催日数: 26日間 入場者: 1,019人

ア 会場 木更津市郷土博物館 金のすず

イ 展示点数 29点

ウ 概要 木更津市及びその周辺地域にゆかりのある作家の作品や、房総地方にかかわりのある作品と、併せて浅井忠やコロロ、ドービニー、フォンタネージといった著名作家の作品を出品した。

エ 印刷物等 作家略歴・展示作品リスト



「千葉県移動美術館」会場風景

II 普及活動

1 ワークショップ

(1) こどもの日ワークショップ こどもの日記念缶バッジ作り-海を感じてイメージネーション-

ア 開催日時 令和4年5月5日(木・祝) 10:00~11:30 13:30~15:00

イ 会場 第6展示室

ウ 対象/参加費 一般/100円

エ 参加者数 59名(定員100名)

オ 概要 丸い台紙に色紙でカニやイルカを切り抜いたものをレイアウトすることや、色鉛筆やマーカーペンで絵や文字などを描いて、オリジナルデザインの缶バッジを制作した。



こどもの日ワークショップ風景

(2) 県民の日ワークショップ ビルダーカードでアートしよう-みんなでつくる未来の千葉-

ア 開催日時 令和4年6月11日(土) 13:00~15:00

イ 会場 第7展示室

ウ 対象/参加費 小学生/200円

エ 参加者数 12名(定員20名)

オ 概要 直径25センチメートルと10センチメートルの円形に切り込みを入れたビルダーカードで、未来の千葉にあつたらいいと思うものを組み立てる。一人で、または参加者同士で協力して、未来のポートタワーや水族館、海などを制作した。



県民の日ワークショップ風景

(3) 夏休みワークショップ 粘土で遊ぼう

ア 開催日時 令和4年8月6日(土) 13:00~14:30

イ 会場 第2アトリエ

ウ 対象/参加費 幼児~小学生/500円

エ 参加者数 15名(定員15名)

オ 概要 テラコッタ粘土を板状にしたものに型を押す、へらで線を描く、切り取るなど、粘土でできることをたのしみながら体験した。さらにそれを円柱に巻いて円筒形の形、お皿、人形、電車など思い思いの形を作った。美術館で素焼きをし、後日作品を手渡した。



夏休みワークショップ風景

カ 企画・協力 千葉大学教育学部小橋暁子研究室

(4) 地域連携ワークショップ

夢のモノレールをつくろう-自分だけのモノレールをデザインしよう-

ア 開催日時 令和4年9月24日(土) 13:00~15:00

イ 会場 千葉都市モノレール株式会社本社ビル

ウ 対象/参加費 小学生の親子/1,500円

エ 参加者数 7組(定員10組)

オ 概要 乗ってみたいモノレールのデザインを考え、20分の1模型に、シール紙を貼って装飾するワークショップ。できあがった作品は、千葉都市モノレール千葉駅構内のステーションギャラリーに2週間展示した。

カ 協力 千葉都市モノレール株式会社



地域連携ワークショップ風景

(5) 100人ワークショップ 等身大から始めよう-自然木で組み上げる-

ア 開催日時 令和4年11月12日(土) 10:00~15:00

*12月下旬まで展示

イ 会場 中庭(芝生広場)

ウ 対象/参加費 中学校の美術部の生徒/無料

エ 参加者数 中学生26名、教員4名

オ 概要 自然木を材料にシュロ縄で結び、組み上げて、巨大なオブジェを完成させるワークショップ。12回目の今回は「連携」をテーマに開催した。

カ 企画・協力 千葉大学教育学部加藤修研究室



100人ワークショップ風景

(6) クリスマスワークショップ 紙工作を楽しもう

ア 開催日時 令和4年12月3日(土) 13:00~14:30

イ 会場 第1アトリエ

ウ 対象/参加費 5歳~小学生/500円

エ 参加者数 10名(定員15名)

オ 概要 色とりどりの紙筒を積み上げることや、紙筒に切りこみを入れて組み合わせたり、折り曲げたり、シールなどを貼る、隙間から光を発光させるなど、紙と紙筒を加工して工作を楽しむワークショップ。

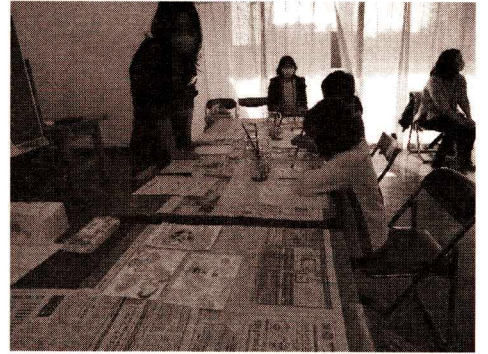
カ 企画・協力 千葉大学教育学部小橋暁子研究室



クリスマスワークショップ風景

(7) スプリングワークショップ 色で遊ぼう

- ア 開催日時 令和5年2月18日(土) 13:00~14:30
イ 会場 第2アトリエ
ウ 対象/参加費 幼児~小学生/500円
エ 参加者数 7名(定員15名)
オ 概要 水彩絵の具、白いクレパス、マーブリング液、カラーペンといった画材を試して、色の変化を楽しみ、不思議なことや面白いものを発見する実験的なワークショップ。

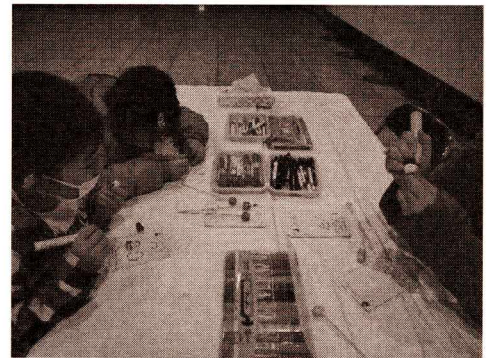


スプリングワークショップ風景

カ 企画・協力 千葉大学教育学部小橋暁子研究室

(8) かんたんワークショップ 小さな干支とだるまの絵付け

- ア 開催日時 令和5年1月9日(月・祝)
10:00~12:00 13:00~15:30
イ 会場 第7展示室
ウ 対象/参加費 一般/無料
エ 参加者数 107名(144名)
オ 概要 今年の干支にちなんだうさぎと縁起物のだるまのオーナメントを一つ選び、油性ペンで自由に絵付けを行った。オーナメントは事前に粘土細工でうさぎとだるまを作り、串に刺し置いたものを用意した。



かんたんワークショップ風景

2 対話型鑑賞教室

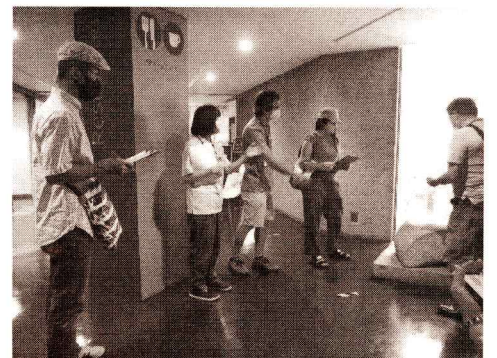
(1) 対話型鑑賞教室

令和4年8月5日(木・祝)・11月23日(水・祝)・令和5年3月18日(土)

11:00~12:00、13:30~14:30

- ア 会場 レストラン前・第7展示室前
イ 対象/参加費 一般/無料
ウ 参加者数 計17名(定員計60名)

エ 概要 参加者は3分間作品を鑑賞し、発見したこと、感じたことを順に発表する。全員が発言した後に、再度思うことを発表してもらう。ファシリテーターが、作者、作品についての基本情報を参加者に伝え、もう一度全員で作品鑑賞した。1回に2作品の作品を選んで実施し、参加者から新たな鑑賞の方法として、好評を得た。



「対話型鑑賞教室」風景

3 実技講座

(1) 陶芸① -ロクロ成形と呉須で施す加飾を学ぼう-

ア 開催日時 令和4年5月25日(水)、26日(木)、27日(金)、6月1日(水)、9日(木)、10日(金)、23日(水) : 全7回
各日とも13:00~16:00

イ 会場 第2アトリエ

ウ 講師 水谷俊雄(陶芸家)

エ 対象/参加費 一般/11,000円

オ 参加者数 12名(定員18名)

カ 概要 ロクロ成形や玉作りなど基本的な成形方法を学び、呉須を用いて和紙染め、絵付け、吹き付けなどの加飾を学び、陶芸への興味関心を深める。

キ 共催 千葉県立美術館友の会



陶芸①講座風景

(2) 陶芸② -ポットの成形と施釉の応用を学ぼう-

ア 開催日時 令和4年7月13日(水)、14日(木)、15日(金)、20日(水)、8月2日(火)、3日(水)、12日(金) : 全7回
各日とも13:00~16:00

イ 会場 第2アトリエ

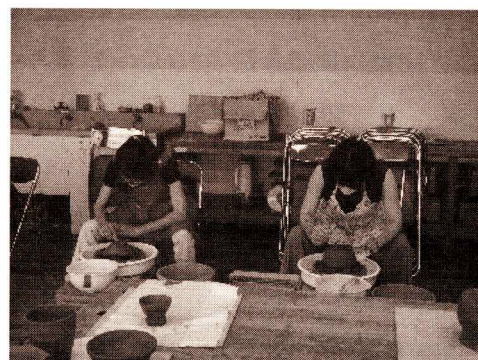
ウ 講師 水谷俊雄(陶芸家)

エ 対象/参加費 一般/11,000円

オ 参加者数 11名(定員18名)

カ 概要 紐作りで片口鉢やポットなどの注器を成形して、釉彩、マスキングなどの加飾を行う。注器の成形技法や加飾方法を学ぶことで陶芸の興味を深める。

キ 共催 千葉県立美術館友の会



陶芸②講座風景

(3) ホリデーアート 蜜蝋画 -蜜蝋で不思議な抽象画を描こう-

ア 開催日時 令和4年10月8日(土)・9日(日) : 全2回 両日とも13:00~16:00

イ 会場 第2アトリエ

ウ 講師 上田靖之(画家)

エ 対象/参加費 一般/5,500円

オ 参加者数 9名(定員18名)

カ 概要 ミツバチの巣から採れる蜜を精製してきた蜜蝋を使い、版画の技法と和紙や新聞紙などを組み合わせて、独特な抽象的な作品を作る。

キ 共催 千葉県立美術館友の会



蜜蝋画講座風景

(4) ホリデーアート コラグラフ -アルミホイルで版画をつくる-

- ア 開催日時 令和4年12月10日(土)・11日(日)：全2回 両日とも13:00~16:00
- イ 会場 第2アトリエ
- ウ 講師 上田靖之(画家)
- エ 対象/参加費 一般/5,500円
- オ 参加者数 10名(定員18名)
- カ 概要 身近にある葉、シュロ縄など様々な素材を台紙に貼り、アルミホイルを貼り付けて版を作った後、インクを載せて刷り、銅版画のような効果の版画作品を作る。



コラグラフ講座風景

キ 共 催 千葉県立美術館友の会

(5) 篆刻 -オリジナルの雅印をつくろう-

- ア 開催日時 令和4年1月18日(火)・25日(火)、2月1日(火)・8日(火)：全7回
各日とも13:00~16:00
- イ 会場 第2アトリエ
- ウ 講師 和中簡堂(篆刻家)
- エ 対象/参加費 一般/10,000円
- オ 参加者数 16名(定員18名)
- カ 概要 篆刻の歴史を学びつつ、姓名等から文字を選び、印稿作成、印材磨き、字入れ、印刻、鈴印という一連の制作工程を経て、朱文・白文の雅印を作る。制作方法や用具の使い方を学び、篆刻の楽しさに触れる講座となった。



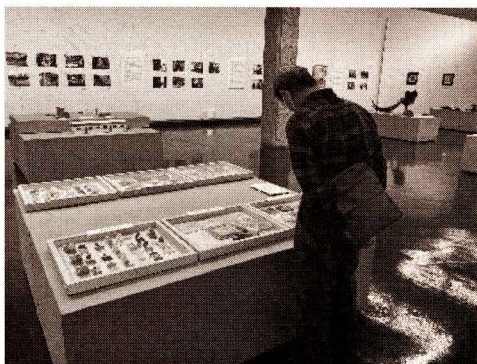
篆刻講座風景

キ 共 催 千葉県立美術館友の会

※ コロナ下で中止となった実技講座については「Ⅷ 付属資料」参照。

(6) 美術館とつくろう展

- ア 開催日時 令和5年3月7日(火)~12日(日)
：6日間
- イ 会場 第6展示場
- ウ 参加者数 417名
- エ 概要 千葉県で活躍する各分野の作家を講師として、開催した実技講座の成果の発表する場とするとともに、美術館の教育普及活動を紹介する機会となった。
- オ 共 催 千葉県立美術館友の会



「美術館とつくろう展」鑑賞風景

4 博学連携事業

(1) 学習キットの貸出

ア ビルダーカード

- (ア) 貸出先 千葉大学教育学部附属小学校
貸出期間 令和4年6月28日(火) - 7月4日(月)
参加者数 105名
- (イ) 貸出先 千葉市立瑞穂小学校子どもルーム
貸出期間 令和4年7月16日(土) - 7月23日(土)
参加者数 150名
- (ウ) 貸出先 夷隅郡市図工美術部会
貸出期間 令和4年8月4日(木) - 8月10日(水)
参加者数 9名
- (エ) 貸出先 千葉県立千葉特別支援学校
貸出期間 令和4年8月29日(月) - 9月12日(月)
参加者数 32名
- (オ) 貸出先 千葉県立四街道特別支援学校
貸出期間 令和4年8月30日(火) - 9月16日(金)
参加者数 23名
- (カ) 貸出先 酒々井町立大室台小学校
貸出期間 令和4年10月25日(火) - 11月8日(火)
参加者数 72名
- (キ) 貸出先 長生村立高根小学校
貸出期間 令和4年11月11日(金) - 11月27日(日)
参加者数 225名
- (ク) 貸出先 千葉市教育センター
貸出期間 令和5年2月15日(水) - 2月17日(金)
参加者数 40名

イ 複製画 アートカード

- (ア) 貸出先 千葉市立あすみが丘小学校
貸出期間 令和4年10月11日(火) - 10月26日(水)
参加者数 286名

ウ 複製画

- (ア) 貸出先 富里市立図書館
貸出期間 令和4年12月22日(木) - 令和5年1月31日(火)
参加者数 2,500名
- (イ) 貸出先 習志野市立向山小学校
貸出期間 令和5年1月13日(金) - 2月9日(木)

参加者数 153名

エ 日本画素材 BOX

(ア) 貸出先 佐倉市教育委員会

貸出期間 令和5年3月14日(火) - 3月24日(金)

参加者数 512名

(3) 博物館実習

ア 事前説明会 令和4年7月24日(土)10:00～ 7大学・8名参加

イ 実習期間 令和4年8月16日(火)～8月20日(土) 実習日数:5日間

ウ 受講者 7大学・7名(新型コロナウイルス感染のため、1名欠席)

(法政大学、成城大学、秋田公立美術大学、和洋女子大学、清泉女子大学、学習院大学、女子美術大学)

エ カリキュラム

8月16日(火) 開講式、館長講話、管理運営について、事業運営について、学芸課業務について、普及課業務について、施設見学

8月17日(水) 資料貸与・掲載許可について、展示品備品の整備について、文献調査について、収蔵庫の環境保全について

8月18日(木) 博物館資料救済について、展覧会の企画・運営について、資料の取扱いについて

8月19日(金) 対話型鑑賞について、ワークショップの運営について、ワークショップ体験、情報ネットワーク・HPの活用について

8月20日(日) 企画プレゼンテーション、レポート作成(博物館実習を終えて)、閉講式

(4) 千葉県立幕張総合高等学校美術館講座

ア ガイダンス 令和4年5月10日(金)16:15～

千葉県立幕張総合高等学校 3名参加

イ 開催日程 令和4年5月14日(土)、6月4日(土)・11日(土)・18日(日)・25日(日)

:全5日間 各日とも8:45～16:45

ウ 対象 1～3年生・10名程度

エ 受講生 2年生2名

オ 概要 学芸員の仕事の体験を通して、社会教育施設としての美術館の役割を学ぶとともに、専門性の高いキャリア教育を実践する。千葉県立美術館と千葉県立幕張総合高等学校が連携教育に関する協定を締結して開講する講座で、履修生には学外学修単位1単位が認められる。

(5) 展覧会の開催

ア メッセージ・アンブレラ

(ア) 開催期間 令和5年1月31日(火)～2月12日(日)

(イ) 会場 第7展示室

(ウ) 連携先 千葉大学教育学部加藤修研究室

(エ) 入場者数 1,232名

(オ) 概要 コロナ感染のほか、様々な社会不安が出てきた2022年。今を生きる県内の中学生に、それぞれの思いを色や形・言葉などのメッセージとして表現したビニール傘を作成してもらい、ロープに繋いだものを第7室の空間に吊り下げ展示した。昨年に引き続き2回目の開催。



「メッセージアンブレラ」会場風景影

イ 彫刻に触れるとき—「さわる」と「みる」がである彫刻展—

(ア) 開催期間 令和5年2月21日(火)～3月19日(日)

(イ) 会場 第7展示室

(ウ) 連携先 筑波大学芸術系宮坂慎司研究室

(エ) 入場者数 2,916名

(オ) 概要 彫刻の特性を活かし、こどもから大人まで誰もが触れる鑑賞を楽しめる展覧会。出品作品は全て触れることを前提とし、視覚のみならず触覚でも作品鑑賞ができた。13作家46点を展示。



「彫刻に触れるとき」会場風景

(カ) 関連事業

a 彫刻メンテナンスワークショップ「美術館の彫刻となかよくなろう彫刻ピカピカ大作戦！」

(a) 開催日時 令和4年9月3日(土)、10月10日(月・祝)、13:00～15:00

(b) 会場 美術館野外彫刻設置場所

(c) 講師 筑波大学芸術系助教 宮坂慎司

(d) 対象/参加費 幼児～一般/無料

(e) 参加者数 9月3日4名、10月10日2名

(f) 概要 野外彫刻から各日2点を観察、洗浄、磨きなどメンテナンスを行った。彫刻に直に触れ合う機会となった。



「彫刻メンテナンスワークショップ」風景

b 彫刻制作ワークショップ

「ハイ！チーズ！ポーズをきめて彫刻をつくろう！」

(a) 開催日時 令和5年3月5日(日) 13:00～15:00

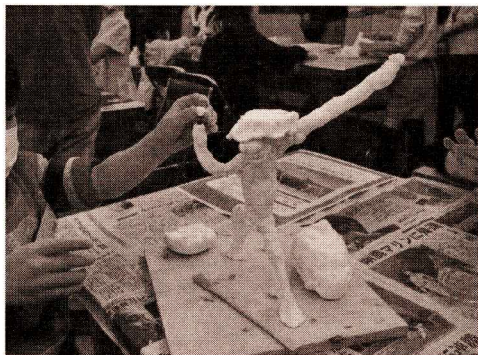
(b) 会場 第2アトリエ

(c) 講師 筑波大学芸術系助教 宮坂慎司

(d) 対象/参加費 4歳～中学生/500円

(e) 参加者数 15名

(f) 概要 針金の心棒で大まかな人や動物の形を作



「彫刻制作ワークショップ」風景

り、紙粘土を付けて彫刻作品を作る。

できたものは3Dプリンタで1/3ほどのサイズにしてプリントアウトし、後日参加者に渡した。

c シンポジウム 「彫刻をさわる時間—「さわる」と「みる」の結節点

(a) 開催日時 令和5年3月18日(日) 13:00~16:00

(b) 会場 研修室

(c) 講師 筑波大学芸術系助教 宮坂慎司ほか

(d) 対象/参加費 一般/無料

(e) 参加者数 対面12名 オンラインZoom20名

(f) 概要 カタチにさわる時間・彫刻芸術の触感性のテーマで講演・討論を実施した。

(6) ミュージアムコンサート

ア サマーコンサート

(ア) 開催日時 令和4年7月23日(土) 11:00~11:40、13:30~14:10

(イ) 会場 講堂

(ウ) 連携先 千葉県立千葉女子高等学校オーケストラ部

(エ) 対象/参加費 一般/無料

(オ) 参加人数 129名

(カ) 概要 美術と音楽の融れ合いを通じ、県民の芸術文化に対する親しみを深めるとともに、美術館の新たな魅力を付加するために実施した。ステージ壁面に館収蔵作品を投影し、コンサートの演出に工夫を施した。



「サマーコンサート」風景

イ ウィンターコンサート

(ア) 開催日時 令和4年12月24日(土)

11:00~11:40、13:30~14:10

(イ) 会場 第7展示室

(ウ) 連携先 千葉県立千葉女子高等学校オーケストラ部

(エ) 対象/参加費 一般/無料

(オ) 参加人数 283名

(カ) 概要 美術と音楽の融れ合いを通じ、県民の芸術文化に対する親しみを深めるとともに、美術館の新たな魅力を付加するために実施した。コロナ禍で密を避けることから見合わせていたオーケストラ編成での実施となり、迫力のある演奏が楽しめる機会となった。



「ウィンターコンサート」風景

5 地域連携事業

(1) 第12回成田アート博覧会

令和4年11月12日(土)～27日(日)：全16日間

ア 会場 成田山表参道仲之町商店街、成田観光館1階

イ 連携先 成田市立成田小学校、成田市立成田中学校

ウ 展示点数 40点(小学校11点、中学校29点)

エ 入館者数 2,589名(成田観光会館：期間中14日開館)

オ 概要 成田市立成田小学校、成田市立成田中学校、

成田市観光協会、仲之町街づくり協議会との共催で、アートプロジェクト「第12回成田アート博覧会」を実施した。仲之町商店街の26店舗及び成田観光館1階に、成田市内の小・中学生の絵画を展示した。学校

及び地域との連携を図り、美術を通してそれぞれを活性化する取組みを目指した。



「成田アート博覧会」風景

(2) クリスマス・マーケット

千夜市夜 クラフトマーケット「クリスマス・オーナメントを作ろう」

令和4年12月11日(日)10:00～17:00

ア 会場 さんばしひろば(千葉みなと栈橋前)

イ 対象/参加費 一般/無料

ウ 参加者数 352名(120名)

エ 概要 オーナメントのお絵描き、ミニリース作り、松ぼっくりのミニツリー作りのなかから、好きなオーナメントを選び、創作体験を行った。



「クリスマス・オーナメントをつくろう」風景

(3) 駅からハイキング

令和4年6月18日(土)～26日(日)

ア 会場 チケットカウンター

イ 対象/参加費 駅からハイキング参加の当館展覧会見学者/入場料

ウ 参加者数 35名

エ 概要 駅からハイキング『開花70周年世界最古の花「大賀ハス」と千葉市ゆかりの観光名所めぐり』のコース内の一施設として参加した。当館展覧会見学者への特典として当館オリジナル絵葉書を配布した。

オ 主催・共催 東日本旅客鉄道株式会社千葉支社主催、千葉市、公益社団法人千葉市観光協会、千葉市中心市街地まちづくり協議会共催

(4) あなたのラブちば教えてキャンペーン優待サービス

令和4年4月1日(金)～令和5年3月31日(金)

ア 会場 チケットカウンター

イ 対象/参加費 ラブちばキャンペーン公式WEBサイト内「ラブちば優待証画面」提示入場者/入場料

ウ 参加者数 3名

エ 概 要 ラブちばキャンペーン公式WEBサイト内「ラブちば優待証画面」を提示している当館展覧会見学者にオリジナル絵葉書をプレゼントした。

オ 主催 千葉県商工労働部観光誘致促進課

(5) 千葉とっておき 2022-2023

令和4年4月1日(金)～令和5年3月31日(金)

ア 会 場 総合受付

イ 対象/参加費 「千葉とっておき」冊子もしくはダウンロードを有す入場者/無料

ウ 参加者数 37名

エ 概 要 上記対象の入場者にオリジナルしおりをプレゼントした。

オ 主催 千葉市観光協会

6 研修事業

(1) 千葉市中堅教諭等資質向上研修

ア 開催日時 令和4年7月27日(水)～29日(金) 9:00～16:30

イ 会 場 研修室、各展示室、第1・2アトリエ、情報資料室ほか

ウ 参加者数 6名(6校:千葉市立若松小学校、千葉市立草野小学校、千葉市立真砂西小学校、千葉市立椿森中学校、千葉市立緑町中学校、千葉市立泉谷中学校)

エ 概 要 千葉市中堅教諭等資質向上研修の実地体験型社会体験研修として、3日間の体験研修を実施した。

オ カリキュラム

7月27日(水)

9:00～9:30 全体会(開講式、日程説明、諸連絡)

9:30～10:30 講義①(美術館の概要について、団体展の受入れについて)

10:30～12:00 体験①(館内各施設及びバックヤードツアー)

13:00～16:00 体験②(学習支援プログラム「ビルダーカード」体験・メンテナンス)

16:00～16:30 全体会(研修の振り返り)

7月28日(木)

9:00～9:10 全体会(日程確認、諸連絡)

9:10～10:00 講義②(展覧会の企画・運営について)

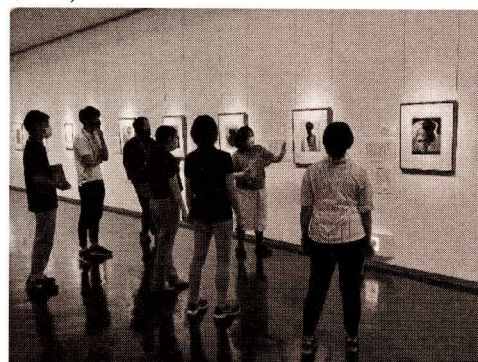
10:40～12:00 体験③(展示鑑賞)

13:00～16:00 体験④(おもしろ鑑賞教室「彫刻探検ツアー」体験・メンテナンス)

16:00～16:30 全体会(研修の振り返り)

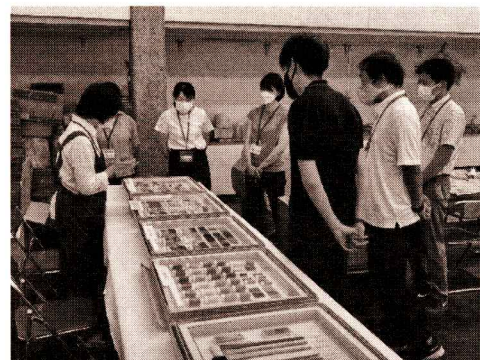
7月29日(金)

9:00～9:10 全体会(日程確認、諸連絡)



千葉市中堅教諭等資質向上研修(展示鑑賞)

- 9 : 10～12 : 00 体験⑤ (学習支援プログラム「日本画素材BOX」体験)
- 13 : 00～15 : 10 講義③ (ミュージアム・サポーターの活動について)
- 体験⑥ (図書資料の整理、アンケート集計ほか)
- 15 : 30～16 : 30 全体会 (研修の振り返り、閉講式)



千葉市中堅教諭等資質向上研修
(学習支援プログラム「日本画素材BOX」体験)

カ 依頼元 千葉市教育センター

7 情報資料室

(1) 令和4年度受入図書数及び蔵書数

(単位：冊)

分類	令和3年度収蔵図書	令和4年度受入図書	合計
総記	3,234	0	3,234
絵画	2,103	0	2,103
彫刻	318	0	318
工芸	424	0	424
版画	185	0	185
デザイン・建築	124	0	124
写真・映像	198	0	198
書	220	0	220
合計	6,806	0	6,806

III 広報・出版活動

1 WEBやSNSによる情報発信

(1) ホームページによる情報発信

展覧会情報やワークショップの情報を57回更新し、情報提供に努めた。

○ホームページアドレス <http://www2.chiba-muse.or.jp/ART/>

(2) メールマガジンによる情報発信

「県美メールマガジン」(No.183～194)を配信し、展覧会などの情報提供に努めた。

(3) Twitterによる情報発信

展覧会情報やワークショップの情報を年間147回掲載し、情報提供に努めた。

(4) YouTubeによる情報発信

千葉県公式PRチャンネルで、「山下麻衣+小林直人—もし太陽に名前がなかったら—」の映像を発信した。

2 刊行物等の発行

館報、事業案内、年報をはじめ、展覧会におけるポスター・チラシ・作家略歴・展示作品リスト・図録等を作成・発行するとともに、ワークショップ及び実技講座のチラシを作成・発行した。一覧は「VIII 付属資料」参照。

IV 協力活動

1 千葉県立美術館友の会

(1) 組織

会員数 個人会員 161名

(令和5年度3月末現在)

役員等 会長1名、副会長2名、監事2名、理事5名、会友2名

(2) 令和4年度事業

ア 千葉県立美術館友の会だより「しおさい」の発行

第196号 令和4年5月20日発行

第197号 令和4年8月20日発行

第198号 令和4年11月20日発行

第199号 令和4年2月20日発行

イ 葉美会展

(ア) 会期 令和4年10月18日(火)～23日(日) 6日間

(イ) 会場 第6展示室

(ウ) 出品料 1,000円

(エ) 合評会 令和4年10月23日(日)

ウ One Day Art Trip 「小江戸 川越と日本画」

(ア) 日時 令和4年11月5日(土)
10:30～15:30

(イ) 訪問先 川越市立美術館、ヤオコー川越美術館、山崎美術館

(ウ) 参加費 2,000円

(エ) 参加者数 12名(定員20名)

エ 実技講座

(ア) 洋画講座1

a 開催日時 令和4年5月18日(水)・19日(木)・24日(火)

b 会場 第1アトリエ

c 講師 竹久秀樹

d 参加費 5,000円

e 参加者数 22名(定員23名)

(イ) 水彩画講座1

a 開催日時 令和4年5月25日(水)～27日(金)

b 会場 第1アトリエ

c 講師 青柳光枝

d 参加費 4,500円

e 参加者数 21名(定員23名)

(ウ) 日本画講座

a 開催日時 令和4年6月15日(水)・16日(木)・18日(土)・19日(日)・24日(金)・25日(土)

b 会場 第2アトリエ

c 講師 中村寛治

d 参加費 12,000円

e 参加者数 8名(定員6名)

(エ) 洋画講座2

a 開催日時 令和4年6月21日(火)～23日(木)

b 会場 第1アトリエ

c 講師 橋浦尚美

d 参加費 4,500円

e 参加者数 14名(定員23名)

(オ) 洋画講座3

a 開催日時 令和4年6月28日(火)～30日(木)

b 会場 第1アトリエ

c 講師 細川尚

d 参加費 5,000円

e 参加者数 20名(定員25名)

(カ) 洋画講座4

a 開催日時 令和4年8月23日(火)・25日(木)・26日(金)

b 会場 第1アトリエ

c 講師 田辺知治

d 参加費 5,000円

e 参加者数 21名(定員23名)

(キ) 水彩画講座2

a 開催日時 令和4年10月12日(水)～14日(金)

b 会場 第1アトリエ

c 講師 青柳光枝

d 参加費 4,500円

e 参加者数 22名(定員23名)

(ク) 洋画講座5

a 開催日時 令和4年11月15日(火)～17日(木)

b 会場 第1アトリエ

c 講師 細川尚

d 参加費 5,000円

e 参加者数 19名(定員23名)

(ケ) 洋画講座6

a 開催日時 令和5年1月17日(火)~19日(木)

b 会場 第1アトリエ

c 講師 竹久秀樹

d 参加費 5,000円

e 参加者数 19名(定員23名)

(コ) 洋画講座7

a 開催日時 令和5年2月7日(火)~9日(金)

b 会場 第1アトリエ

c 講師 田辺知治

d 参加費 5,000円

e 参加者数 21名(定員23名)

(サ) 洋画講座8

a 開催日時 令和5年2月22日(水)~24日(金)

b 会場 第1アトリエ

c 講師 橋浦尚美

d 参加費 5,000円

e 参加者数 18名(定員23名)

オ ワークショップ Artを楽しむ

(ア) 会期 令和4年6月4日(土)・5日(日) 2日間

(イ) 会場 第2アトリエ

(ウ) 講師 小松幸廣

(エ) 参加費 3,500円

(オ) 参加者数 8名(定員20名)

カ 共催事業の実施

美術館主催のワークショップや実技講座の運営に随時協力した。

2 ミュージアム・サポーター(ボランティア)

(1) ミュージアム・サポーター説明会

ア 開催日時 令和4年4月24日(土) 10:00~12:00

イ 会場 講堂

ウ 参加人数 24名

(2) 活動

ア 情報資料室

(ア) 登録者数25名、年間活動日数127日、延べ

活動人数146人

(イ) 活動内容 情報資料室のレファレンス活動、広報資料の配架やポスターの掲出、図録等の整理など



ミュージアム・サポーター活動状況

イ ワークショップ

(ア) 登録者数 18名、年間活動日数12日、延べ活動人数48人

(イ) 活動内容 ワークショップの材料準備、会場準備、受付など

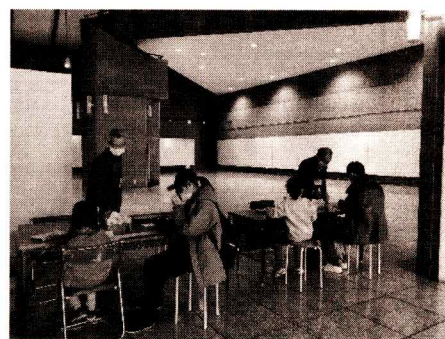
ウ 美術館ガイド

(ア) 登録者数 16名、年間活動日数12日、延べ活動人数65人

(イ) 活動内容 以下の各専門研修への参加

a 対話型鑑賞の研修

令和4年10月20日(木)・22日(土) 13:00~16:00、参加者6名



ミュージアム・サポーター活動状況

V 資料の収集・管理

1 収蔵作品点数

分類	購入	寄附	保管換え	合計
日本画	128	188	26	342
洋画	355	570	41	966
彫刻	83	49	11	143
工芸	149	616	10	775
書	110	163	14	287
版画	175	106	5	286
合計	1,000	1,692	107	2,799

分類	購入	寄附	保管換え	合計
研究資料	243	1,355	54	1,652

(令和5年3月31日現在)

2 新収蔵作品

分類	作家名	作品名	制作年	材質・技法 寸法(縦×横×高さ・cm)	受入方法	受入番号 分類番号
工芸	山本正年	緑袖花生	不詳	陶芸 14.8×14.8×11.2cm	寄附	2796 工-772
工芸	山本正年	雲 水指	不詳	陶芸 16.4×16.4×17cm	寄附	2797 工-773
工芸	山本正年	信楽壺	昭和47-48 (1972-73)年	陶芸 16.8×16.8×17.5cm	寄附	2798 工-774
工芸	土肥刀泉	青磁水盤	不詳	陶芸 43×44×11.5cm	寄附	2799 工-775
洋画	江口寿史	手をつなごう	令和4 (2022)年	油性マーカー・ポスターカラー、 キャンパス貼り木製パネル 180×180cm	寄附	2800 洋-966

3 貸出資料

作者名	作品名	展覧会名	会場・会期	申請者(貸出先)
平戸 真 脱		第50回いてふ会彫刻展	千葉県立美術館 令和4.8.16～8.21	いてふ会事務局長
香取秀真	烏銅鳳凰香炉	華ひらく近代工芸の美 —板谷波山と香取秀真—	桑名市博物館 令和4.10.22～11.27	桑名市博物館
	両耳三足香炉 狛鈕唐草文			
	臙銀草文透香炉			
	瑞鳥文花瓶			
	花鳥文線刻大壺			
	獅子つまみ水さし			
	菊文釜			
	鳩香炉			
	美々豆久香炉			
	鳳凰香炉			
辻元大雲	日伯移民百年に	令和4年度 企画展Ⅲ 袖ヶ浦の美術Ⅱ「傘寿記念 辻元 大雲回顧展」	袖ヶ浦市郷土博物館 令和5.3.25～4.16	袖ヶ浦市郷土博物館
	春はあけぼの			
江口寿史	手をつなごう	江口寿史イラストレーション展 東京彼女—君のいた街、君といた 街	東京ミッドタウン日比谷 BASE Q HALL 令和5.3.14～4.23	東京新聞(中日新聞東京 本社) 事業局文化事業部

4 資料の保存・修復

(1) 温湿度測定及び生物生息状況調査

収蔵資料の適切な保存・展示環境を確認。館内の生物相を把握のため、自記式温湿度計による温湿度の確認とトラップ調査を定期的を実施した。

ア 実施期間

令和4年4月1日(木)～令和5年3月31日(木)

イ 実施範囲

収蔵庫前室、第1収蔵庫、第2収蔵庫、第3収蔵庫、第4収蔵庫、第1展示室、第2展示室、第3展示室、第8展示室、写真スタジオ

(2) 環境調査管理及び殺虫処理

収蔵資料の展示・保管環境の適切な整備のため、収蔵庫、写真スタジオ及び展示室の環境調査により現状の把握を行った。また、美術館内への害虫の侵入を防ぎ、虫害の低減を図るため、展示室外扉に防虫処理を行った。

ア 実施日 令和4年6月13日(月)

イ 実施範囲

収蔵庫前室、第1収蔵庫、第2収蔵庫、第3収蔵庫、第4収蔵庫、第1展示室、第2展示室、第3展示室、第8展示室、休憩室、写真スタジオ

ウ 使用資材

平板培地(真菌用、好乾性真菌用)、乾式綿棒、薬剤散布器

エ 使用薬剤

屋内側:残留噴霧処理(サフロチン水性乳剤 10倍希釈液)

屋外側:粒剤処理(ムシクリン粒剤)

オ 実施業者 イカリ消毒株式会社市川営業所

(3) 除塵清掃施工

収蔵資料の保管環境の適切な整備のため、収蔵庫及び写真スタジオの除塵清掃施工で、カビ及び虫の発生原因となる塵埃の撤去を行った。

ア 実施日 令和5年3月27日(月)

イ 実施範囲 第1収蔵庫

ウ 実施業者 イカリ消毒株式会社市川営業所

(4) 修復

収蔵資料の各部損傷等の改善及び緩和をし、今後安全に資料を保存・活用するため、収蔵資料の修復を行った。

① 大久保作次郎《海水浴帰り》1917年、キャンバス・油彩、No.1276/洋-615

ア 実施期間

令和4年8月24日～令和5年3月9日

イ 実施内容

絵具層の剥落止め及び部分的保護を行ったのち、画布を木枠から外し張り直して変形を修正、精製水や有機溶剤を用いて画面に付着した汚れを除去した。オリジナルキャンバスは一部欠失しており、旧処置の補填部分や白絵具を除去し、欠失部の補填を行った。

ウ 実施業者 NPO 法人 文化財保存支援機構

② 原勝郎《夫人像》1922-39年、キャンバス・油彩、No.2768/洋-949

ア 実施期間

令和4年8月24日～令和5年3月9日

イ 実施内容

もともと丸めて保管されていた可能性が高く、横折れが著しい。絵具層の剥落止め及び部分的保護を行い、画布を木枠から外して張り直しを行なって、画布の変形を修正した。画面に付着した汚れは、精製水を用いて洗浄した。汚損が著しかった額は新調した。

ウ 実施業者 NPO 法人 文化財保存支援機構

③ 板倉鼎《静物》1927年、キャンバス・油彩、No.570/洋-232

ア 実施期間

令和4年8月24日～令和5年3月9日

イ 実施内容

絵具の剥落止めを行った。画布の張り直しを行い、画布の変形を修正した。画面に付着した汚れは、精製水を用いて洗浄した。調整したキャンバスに張り直した。欠損部への充填整形・ワニスの塗布・補彩を行った。

ウ 実施業者 NPO 法人 文化財保存支援機構

④ 三木俊治《行列》1985年、ブロンズ・コールドレン鋼、No.1011/彫-64

ア 実施期間

令和4年11月30日～令和5年3月14日

イ 実施内容

(ア)ブロンズ部分の修理 錆による傷を修正、洗浄し、風雨紫外線保護の着色を施す。

(イ)台座部分の修理 腐食した天板を外し、台座のコールドレン鋼の歪みを修正して防錆作業を施し、上部のブロンズとの取付部を、専門工具を使い形状修正しながら復元する。

ウ 実施者 三木俊治

5 資料の図版掲載

作家名	作品名	申請者	使用目的
ルノワール	少女像		
板倉鼎	裸婦		
中西利雄	人物		
高村光太郎	裸婦座像	株式会社ディーイー	テレビ番組「わたしの芸術劇場 art gallery」で紹介するため
香取秀真	鳩香炉		
ブールデル	聖母子		
佐藤忠良	ラップ帽		
高田博厚	ロマン・ロラン		
東山魁夷	春雪	株式会社DNPアートコミュニケーションズ	伊予銀行2023年VIPカレンダーに使用するため
中島千波	identity*05-9-white zone	株式会社求龍堂	「おぶせミュージアム・中島千波館収蔵 中島千波作品集」に掲載するため
椿貞雄	鋸山から見た房総半島	千葉日报社	「千葉日報」に掲載するため
浅井忠	グレーの塔		
石井林響	木華開耶姫	株式会社KADOKAWA	「まぐわう神々」に掲載するため
安井曾太郎	熱海附近	アーティゾン美術館	「研究紀要」に掲載するため
塚本靖	ロワン河畔	個人	「近代画説」に掲載するため
辻元大雲	日伯移民百年に 春はあけぼの	個人	「回顧展図録」に掲載するため
松澤茂雄	海辺の裸婦	千葉県立美術館友の会	「しおさい199号」に掲載するため
ビゴー	稲毛の女漁師と子ども	個人	「WEB卒業研究展」で使用するため
酒井亜人	垣根	千葉県立美術館友の会	令和5年度友の会会員証に使用するため
東山魁夷	春雪	株式会社DNPアートコミュニケーションズ	APJ2023年版カレンダー「東山魁夷作品集」に使用するため
東山魁夷	門	迎賓館	迎賓館の紹介スライドに使用するため

※「申請者」は、法人の場合は法人名のみを記載し、個人名での申請は「個人」と記載した。

※掲載の順序は、許可順とした。

6 その他

(1) 指定文化財

以下の収蔵資料1点が、千葉県指定有形文化財に指定された。

種別	作家名	作品名	指定年月日
絵画	石井林響	和気清麿	令和5年3月10日

VI 施設利用

1 利用状況

月	開館 日数	入場者 計	個人									
			計	有料			無料					
				計	一般	高校・ 大学生	計	一般	高校・ 大学生	小・中 学生	65歳 以上	その他
4月	26	3,433	3,433	641	579	62	2,792	82	12	190	2,376	132
5月	26	5,992	5,946	815	754	61	5,131	1,408	66	507	3,019	131
6月	26	6,505	6,382	579	531	48	5,803	869	85	295	4,417	137
7月	27	6,084	5,993	618	577	41	5,375	1,590	139	630	2,885	131
8月	26	5,681	5,681	1,330	1,199	131	4,351	226	130	989	2,850	156
9月	23	7,676	7,648	705	615	90	6,943	2,442	209	935	3,260	97
10月	24	10,399	10,399	1,060	1,002	58	9,339	8,022	121	1,020	107	69
11月	26	15,344	15,237	6,490	6,102	388	8,747	1,806	951	2,540	3,031	419
12月	23	12,143	12,071	5,598	5,316	282	6,473	59	358	2,544	3,059	453
1月	23	13,103	13,103	8,270	7,841	429	4,833	767	104	1,607	1,859	496
2月	23	7,900	7,900	1,029	924	105	6,871	809	185	1,526	4,208	143
3月	23	4,729	4,685	696	607	89	3,989	841	209	596	2,260	83
計	296	98,989	98,478	27,831	26,047	1,784	70,647	18,921	2,569	13,379	33,331	2,447

月	開館 日数	団体										
		計	有料			無料						団体数
			計	一般	高校・ 大学生	計	一般	高校・ 大学生	小・中 学生	65歳 以上	その他	
4月	26	0	0	0	0	0	0	0	0	0	0	0
5月	26	46	5	5	0	41	2	0	16	23	0	1
6月	26	123	0	0	0	123	8	11	104	0	0	3
7月	27	91	0	0	0	91	5	0	86	0	0	1
8月	26	0	0	0	0	0	0	0	0	0	0	0
9月	23	28	4	4	0	24	0	0	0	24	0	1
10月	24	0	0	0	0	0	0	0	0	0	0	0
11月	26	107	6	6	0	101	0	0	0	79	22	3
12月	23	72	0	0	0	72	6	0	66	0	0	2
1月	23	0	0	0	0	0	0	0	0	0	0	0
2月	23	0	0	0	0	0	0	0	0	0	0	0
3月	23	44	0	0	0	44	6	0	38	0	0	1
計	296	511	15	15	0	496	27	11	310	126	22	12

2 団体展

(1) 展覧会開催状況

令和4年度は、年度当初、81団体から展覧会開催のための施設利用の申込みがあった。新型コロナウイルス感染拡大防止ほかの理由により、3団体から開催を自粛・中止する申入れがある一方、年度途中に、新たに1団体から施設利用の申込みがあったため、最終的には79団体が展覧会を開催した。

各団体には、当館の「千葉県立美術館における新型コロナウイルス感染拡大防止策と施設を利用される皆様へのお願い」を遵守した開催を依頼したが、感染症の拡大状況を鑑みて、自発的に期間・規模を縮小する団体もあるなど、各団体とも安全・安心を最優先した上での開催となった。

No.	展覧会名 (主催者名)	会期 展示室名	出品点数(点) 入場者数(人)	展示内容
1	第37回千葉県日本水彩展 (日本水彩画会千葉県支部)	令和4年4月5日(火)～4月10日(日) 第5・6展示室	169 928	洋画
2	第46回武蔵美千葉支部展 (武蔵野美術大学校友会千葉支部)	令和4年4月12日(火)～4月17日(日) 第4展示室	52 641	日本画・洋画・デザイン・ 工芸・その他
3	第48回千葉新協展 (千葉新協美術会)	令和4年4月12日(火)～4月17日(日) 第5展示室	197 936	洋画
4	第36回日本画四季展 (日本画四季)	令和4年4月26日(火)～5月1日(日) 第4展示室	60 653	日本画
5	第47回歩会彫刻展 (歩会)	令和4年4月26日(火)～5月8日(日) 第7展示室	35 1,637	彫刻
6	第52回表美展 (千葉県表具経師内装組合連合会)	令和4年5月3日(火・祝)～5月8日(日) 第4展示室	34 796	日本画・書・その他
7	第23回東華書院展 (東華書院)	令和4年5月3日(火・祝)～5月8日(日) 第5展示室	365 1,203	書
8	第58回千葉アマチュア美術会展 (千葉アマチュア美術会)	令和4年5月10日(火)～5月15日(日) 第4・5・6展示室	217 580	日本画・洋画・彫刻・ 工芸・写真・その他
9	第45回公募墨の県展 (千葉県水墨会)	令和4年5月17日(火)～5月22日(日) 第4・5・6・7展示室	326 1,501	日本画・洋画・写真
10	第17回群青会展 (群青会)	令和4年5月24日(火)～5月29日(日) 第4展示室	85 880	日本画・陽画
11	第26回仲間達展 (仲間達展実行委員会)	令和4年5月24日(火)～5月29日(日) 第4展示室	50 659	洋画
12	第67回千葉県書道協会展 (千葉県書道協会)	令和4年5月31日(火)～6月5日(日) 第4・5・6展示室	357 615	書
13	第66回二科千葉支部展 (二科千葉支部)	令和4年6月7日(火)～6月12日(日) 第4・5展示室	103 872	洋画
14	一般社団法人二科会写真部第41回千葉支部展 (一般社団法人二科会写真部千葉支部)	令和4年6月7日(火)～6月12日(日) 第6展示室	70 808	写真
15	第25回千葉多摩美会展 (千葉多摩美会)	令和4年6月14日(火)～6月19日(日) 第4展示室	37 994	日本画・洋画・彫刻・ デザイン・工芸・写真・その他
16	第45回記念千葉一陽展 (一陽会千葉支部)	令和4年6月14日(火)～6月19日(日) 第5展示室	148 1,690	洋画
17	第30回玄鳥書院展 (玄鳥書院)	令和4年6月14日(火)～6月19日(日) 第6展示室	34 828	書
18	第14回写団モノクロ写真展 (写団モノクロ)	令和4年6月21日(火)～6月26日(日) 第4展示室	99 518	写真
19	第49回水彩連盟千葉支部展 (水彩連盟千葉支部)	令和4年6月21日(火)～6月26日(日) 第5展示室	127 925	洋画
20	第21回伝統工芸千葉展 (公益社団法人日本工芸会東日本支部千葉研究会)	令和4年6月21日(火)～6月26日(日) 第6展示室	38 456	工芸
21	第7回千葉一水会展 (千葉一水会)	令和4年6月28日(火)～7月3日(日) 第4展示室	54 827	日本画・洋画
22	第66回千葉二紀展 (千葉二紀会)	令和4年6月28日(火)～7月3日(日) 第5展示室	67 807	洋画
23	フォトサークルミルフィーユ第5回写真展 (フォトサークルミルフィーユ)	令和4年6月28日(火)～7月3日(日) 第6展示室	80 978	写真
24	第12回千葉県水彩会展 (千葉県水彩会)	令和4年7月5日(火)～7月10日(日) 第4展示室	80 823	洋画
25	第54回習美会初夏大作展 (日本美術愛好同人習美会)	令和4年7月5日(火)～7月10日(日) 第5展示室	197 824	日本画・洋画
26	第31回千葉県木彫会展 (千葉県木彫会)	令和4年7月5日(火)～7月10日(日) 第6展示室	66 311	彫刻
27	第54回千葉市水墨画同好会連合会展 (千葉市水墨画同好会連合会)	令和4年7月12日(火)～7月18日(月・祝) 第4・5・6・7展示室	369 1,084	日本画
28	第31回太平洋美術会千葉支部展 (太平洋美術会千葉支部)	令和4年7月20日(水)～7月24日(日) 第5展示室	158 806	洋画
29	第38回千葉県医師会美術展 (公益社団法人千葉県医師会)	令和4年7月20日(水)～7月24日(日) 第6展示室	79 651	日本画・洋画・工芸・ 書・写真・その他
30	第64回水道週間展 (千葉県水道局)	令和4年7月20日(水)～7月24日(日) 第7展示室	116 1,154	洋画・その他
31	第30回三軌会千葉支部展 (三軌会千葉支部)	令和4年7月26日(火)～7月31日(日) 第5展示室	92 900	洋画
32	第6回がりがりアート孔版画展 (千葉県がりがりアート孔版画研究会)	令和4年7月26日(火)～7月31日(日) 第6展示室	150 1,208	洋画・工芸
33	令和4年度千葉県特別支援学校作品展 (千葉県特別支援学校長会)	令和4年7月26日(火)～7月31日(日) 第7展示室	519 1,040	日本画・洋画・デザイン・ 工芸・写真・立体・その他
34	第51回写真千葉展 (千葉県写真連盟)	令和4年7月26日(火)～8月7日(日) 第4展示室	177 1,514	写真
35	第39回千葉中美展 (中央美術協会千葉支部)	令和4年8月2日(火)～8月7日(日) 第5展示室	119 747	日本画・洋画

No.	展覧会名 (主催者名)	会期 展示室名	出品点数(点) 入場者数(人)	展示内容
36	ハングル・漢字一文字書道及び韓国伝統文化展と しまんと新聞ぼづ(SDGs)(ハングル同好会)	令和4年8月2日(火)～8月7日(日) 第6展示室	185 410	工芸・書・写真・その他
37	第50回千葉硯心会書作展 (千葉硯心会)	令和4年8月9日(火)～8月14日(日) 第4展示室	37 469	書
38	第60回新世紀美術協会千葉支部展 (新世紀美術協会千葉支部)	令和4年8月16日(火)～8月21日(日) 第4展示室	72 835	洋画
39	第51回新構造千葉支部展 (一般社団法人新構造社千葉支部)	令和4年8月16日(火)～8月21日(日) 第5展示室	107 876	洋画・工芸・写真
40	第50回いてふ彫刻展 (いてふ会)	令和4年8月16日(火)～8月21日(日) 第7展示室	92 631	彫刻
41	第32回キャンフォトクラブ千葉写真展2022 (キャンフォトクラブ千葉)	令和4年8月23日(火)～8月28日(日) 第4展示室	80 790	写真
42	第53回第一美術協会千葉県支部展 (第一美術協会千葉県支部)	令和4年8月23日(火)～8月28日(日) 第5展示室	113 1,025	日本画・洋画・工芸・ 立体
43	第19回なの花書道展 (なの花書道会)	令和4年8月23日(火)～8月28日(日) 第6展示室	100 451	書
44	第61回白扇書道会展 (白扇書道会)	令和4年8月30日(火)～9月4日(日) 第4・5・6・7展示室	1860 2,102	書
45	第72回千葉デザイン展2022 (千葉デザイン協会)	令和4年9月7日(水)～9月19日(月・祝) 第4展示室	200 1250	デザイン
46	第44回千葉県写真展 (千葉県写真美術会)	令和4年9月7日(水)～9月19日(月・祝) 第6展示室	218 2,052	写真
47	千葉県高等学校総合文化祭第55回合同写真展 (千葉県高等学校文化連盟写真専門部会)	令和4年9月13日(火)～9月18日(日) 第5展示室	1,537 1,472	写真
48	第71回記念千葉県美術展覧会(県展)前期 (千葉県美術会)	令和4年9月24日(土)～10月2日(日) 第1・2・3・4・5・6・7・8展示室	929 3,170	日本画・彫刻・書
	第71回記念千葉県美術展覧会(県展)後期 (千葉県美術会)	令和4年10月6日(木)～10月16日(日) 第1・2・3・4・5・6・7・8展示室	988 6,358	洋画・工芸
49	第33回千葉県教育芸術祭 (千葉県教育芸術祭実行委員会)	令和4年10月17日(火)～10月23日(日) 第4・5展示室	422 1,282	日本画・洋画・彫刻・ 工芸・書・写真・その他
50	葉美会展 (千葉県立美術館友の会)	令和4年10月17日(火)～10月23日(日) 第6展示室	79 487	日本画・洋画・写真
51	第51回千葉県身体障害者作品展 (社会福祉法人千葉県身体障害者福祉協会)	令和4年10月17日(火)～10月23日(日) 第7展示室	111 1,432	洋画・工芸・書・写真
52	第53回千葉現展 (現代美術家協会千葉支部)	令和4年10月25日(火)～10月30日(日) 第4展示室	42 781	洋画・工芸・写真・立体
53	第27回創土会陶芸展 (創土会)	令和4年10月25日(火)～10月30日(日) 第6展示室	100 413	工芸
54	第32回創造美術会千葉支部展 (創造美術会千葉支部)	令和4年11月1日(火)～11月6日(日) 第6展示室	69 1,705	日本画・洋画・工芸・ 写真
55	第34回千葉県高等学校総合文化祭書道作品展 (千葉県高等学校文化連盟書道専門部会)	令和4年11月8日(火)～11月13日(日) 第4・5・6・7展示室	782 2,021	書
56	第34回千葉県高等学校総合文化祭美術工芸作品展 (千葉県高等学校文化連盟美術工芸専門部会)	令和4年11月15日(火)～11月20日(日) 第4・5・6・7展示室	2,736 3,472	日本画・洋画・彫刻・ デザイン・工芸・立体・その他
57	第16回伝統工芸陶葉会展 (伝統工芸陶葉会)	令和4年11月22日(火)～11月27日(日) 第4展示室	35 861	工芸
58	第48回文化書道千葉県連合会公募展覧会 (文化書道千葉県連合会)	令和4年11月22日(火)～11月27日(日) 第5展示室	189 644	書
59	第46回陽画会油絵展 (陽画会)	令和4年11月22日(火)～11月27日(日) 第6展示室	43 867	洋画
60	第18回日本春秋書院千葉書道団展 (日本春秋書院千葉書道団)	令和4年11月28日(火)～12月4日(日) 第4展示室	84 396	書
61	第23回東方国際美術展 (東方国際美術展実行委員会)	令和4年11月28日(火)～12月4日(日) 第5展示室	114 803	日本画・洋画・書・ その他
62	第7回ほおじろ会芸術展 (ほおじろ芸術部会)	令和4年11月28日(火)～12月4日(日) 第6展示室	55 471	日本画・洋画・工芸・ 書・写真
63	第67回こども県展(令和4年度千葉県児童生徒美術展覧会) (株式会社千葉日報社)	令和4年12月13日(火)～12月18日(日) 第4・5・6展示室	404 3,753	日本画
64	第33回日本童謡の書展 (日本童謡の書協会)	令和4年12月20日(火)～12月25日(日) 第5展示室	1,097 1,037	書
65	第50回富士百景写真展2023 (写団富士愛好会)	令和5年1月5日(木)～1月9日(月・祝) 第4展示室	85 1,573	写真
66	「ちば文化資産」切手デザインコンテスト応募作品展	令和5年1月11日(水)～1月22日(日) 第4展示室	1,107 6,373	デザイン
67	第29回千葉読売写真展 (千葉読売写真クラブ)	令和5年1月24日(火)～2月5日(日) 第6展示室	350 1,882	写真
68	千葉大学教育学部美術科・図工科卒業・修了制作展 (千葉大学教育学部美術科・図工科)	令和5年1月31日(火)～2月5日(日) 第4展示室	24 621	洋画・彫刻

No.	展覧会名 (主催者名)	会期 展示室名	出品点数(点) 入場者数(人)	展示内容
69	第33回書星選抜展 (一般社団法人書星会)	令和5年2月7日(火)～2月12日(日) 第5展示室	228 720	書
70	第48回子ども造形展 (千葉美術アカデミー)	令和5年2月14日(火)～2月19日(日) 第5展示室	1,543 2,378	洋画・デザイン・工芸・ 立体・その他
71	第75回千葉県小・中・高校書き初め展覧会 (千葉県教育研究会書写教育部会)	令和5年2月14日(火)～2月19日(日) 第6展示室	316 1,173	書
72	第14回千葉県写真連盟会員展 (千葉県写真連盟)	令和5年2月21日(火)～2月26日(日) 第4展示室	47 800	写真
73	第49回千葉日報書道展 (株式会社千葉日报社)	令和5年2月21日(火)～2月26日(日) 第5・6展示室	315 781	書
74	第47回千葉県民写真展 (全日本写真連盟千葉県支部)	令和4年3月1日(水)～3月5日(日) 第5展示室	228 632	写真
75	第26回翔洋展 (翔洋サロン)	令和5年3月7日(火)～3月12日(日) 第4展示室	31 768	日本画・洋画
76	第25回平成美術会展 (平成美術会)	令和5年3月7日(火)～3月12日(日) 第5展示室	105 806	洋画
77	第70回記念書星教育部展 (一般社団法人書星会)	令和5年3月14日(火)～3月19日(日) 第4・5展示室	1,076 1,028	書
78	千葉県立幕張総合高等学校書道作品展 (千葉県立幕張総合高等学校)	令和5年3月21日(火・祝)～3月26日(日) 第4展示室	100 490	書
79	千葉県立松戸高等学校芸術科作品展 (千葉県立松戸高等学校)	令和5年3月21日(火・祝)～3月26日(日) 第6展示室	251 642	日本画・洋画・彫刻・ デザイン・工芸・写真・ 立体・その他

新型コロナウイルス感染拡大防止ほかの理由により開催を自粛・中止した団体展

No.	展覧会名 (主催者名)	予定会期 使用予定展示室名
1	第50回千葉県大学美術連盟展 (千葉県大学美術連盟)	令和4年8月9日(火)～8月14日(日) 第4展示室
2	第34回平和を願う美術展 (平成美術会)	令和4年11月1日(火)～11月6日(日) 第5展示室
3	千葉県生涯大学校5学園・植草学園協同陶芸展覧会 (千葉県生涯大学校陶芸親和会)	令和5年1月24日(火)～1月29日(日) 第5展示室

(2) 会議等

ア 団体代表者による事前協議会・調整会議

例年、年間を三期(前・中・後期)に分け、各団体から1名出席のもと、展示室等の使用に当たっての協議や備品配分等の調整を行うための「展示室使用団体事前協議会(以下、「事前協議会」)」を年間3回実施している。令和4年度は、中期分に当たる第2回を6月に、また、後期分に当たる第3回を10月に、次年度前期分の第1回を令和5年3月に開催した。

また、コロナ前は、次年度の展示室等の使用を希望する団体に対し、展覧会の円滑な運営を行うための調整会議を招集・開催していたが、令和4年度も各団体からの希望提出及び各団体への調整結果の連絡は郵送で行った。

イ 令和4年度第2回事前協議会

(ア) 日 時 令和4年6月22日(水)午後1時30分～

(イ) 会 場 講堂

(ウ) 参加団体 令和4年8月1日(月)から12月4日(日)までの30展覧会の主催団体

ウ 令和4年度第3回事前協議会

(ア) 日 時 令和4年10月19日(水)午後1時30分～

(イ) 会 場 講堂

(ウ) 参加団体 令和4年12月5日(月)から令和5年3月26日(日)までの18展覧会の主催団体

エ 令和5年度第1回事前協議会

(ア) 日 時 令和5年3月1日(水)午後1時30分～

(イ) 会 場 講堂

(ウ) 参加団体 令和5年4月3日(月)から8月6日(日)までの34展覧会の主催団体

Ⅶ 管理運営

1 令和4年度職員

館長	山本昇
副館長	
兼庶務課長事務取扱	木野崎素子
副館長	
兼学芸課長事務取扱	中松れい
庶務課	
副主幹	梅島好美
主査	霞有理
副主査	市原功吉
副主査	松丸ひかる
主事	菅野瞳
普及課	
普及課長	鈴木敬子
主任上席研究員	荒井喜代美
主任上席研究員	山崎恵美子
主任上席研究員	山田貴久
研究員	古屋梨奈
主事	稲葉京香
学芸課	
主任上席研究員	谷鹿栄一
上席研究員	金田幸代
上席研究員	相川順子
上席研究員	村田憲一
研究員	松田直子
研究員	神野有紗

2 関係委員等

(1) 千葉県立博物館協議会委員 (役職名は委嘱時)

濱田素子	富里市立浩養小学校校長
井口崇	袖ヶ浦市郷土博物館顧問
卯木伊津美	千葉県子ども会育成連合会副会長
湯浅治久	専修大学文学部教授
関沢まゆみ	国立歴史民俗博物館副館長
鴻野わか菜	早稲田大学総合科学学術院教育学部教授

細矢剛	国立科学博物館植物研究部部長
高橋正	東邦大学名誉教授
細田美和子	NHK千葉放送局局長
門脇伊知郎	合同会社わんぱく代表

(任期：令和4年12月1日～令和6年11月30日)

(2) 美術館資料審査委員会委員 (役職名は委嘱時)

佐藤道信	日本画	東京藝術大学美術学部教授
野地耕一郎	日本画	泉屋博古館東京館館長
山梨絵美子	洋画	千葉市美術館館長
荒屋鋪透	洋画	中部大学民族資料博物館館長
戸張泰子	彫塑	台東区立朝倉閣造館主任研究員
藤井明	彫塑	小平市平櫛田中彫刻美術館学芸員
唐澤昌宏	工芸	国立工芸館館長
黒川廣子	工芸	東京藝術大学大学美術館館長
鍋島稲子	書	台東区立書道博物館主任研究員
富田淳	書	東京国立博物館副館長

(任期：令和3年7月1日～令和5年6月30日)

(3) 千葉県立美術館アドバイザー会議委員 (令和4年度)

青柳正規	山梨県立美術館長・石川県立美術館長・多摩美術大学理事長
一条彰子	国立美術館本部学芸担当課長
貝塚健	アーティゾン美術館学芸員
古田亮	東京藝術大学大学美術館教授
保坂建二郎	滋賀県立美術館長 (ディレクター)
水沢勉	神奈川県立近代美術館長
森川嘉一郎	明治大学国際日本学部准教授

3 令和4年度利用案内

(1) 開館時間等

ア 開館時間	午前9時～午後4時30分
イ 休館日	月曜日 (ただし、月曜日が祝日・振替休日 に当たるときは開館し、翌日休館)
年末年始	令和4年12月28日～令和5年1月4日
臨時休館	令和4年9月20～23日、 10月4・5日、令和5年3月28～31日

(2) 入場料 ※ () 内は20名以上の団体料金

ア コレクション展 (収蔵作品展)

一般 300円 (240円)

高校・大学生 150円 (120円)

65歳以上、中学生以下、障害者手帳をお持ちの方
及び介護者1名 無料

イ 令和4年度企画展「江口寿史イラストレーション展」
彼女ー世界の誰にも描けない君の絵を描いているー

一般 500円 (400円)

高校・大学生 250円 (200円)

65歳以上、中学生以下、障害者手帳をお持ちの方
及び介護者1名 無料

ウ その他

千葉県民の日 (6月15日)、文化の日 (11月3日)
は無料開放日

歩くなど、利用者が思い思いに楽しむことができる。

「木のかたまり」は、千葉県産の伐採樹木を加工したもので、座る、並べる、転がすなど、遊びながら木の大きさや重さ、手触りを体感することができる。

イ 千葉ポートパーク連絡通路

千葉みなとを訪れた方々に気軽に美術館へ足を運んでもらい、アートを体験していただくため、千葉ポートパークから美術館敷地へとつながる連絡通路を整備した。



みちのいわ風景

4 防災

(1) 訓練

令和4年6月20日 (月) 第1回消防訓練①

令和4年6月27日 (月) 第1回消防訓練②

令和4年12月22日 (木) 津波避難訓練

令和5年3月1日 (水) 第2回消防訓練

5 レストラン、ミュージアムショップ

(1) レストラン

ア 運営 一般財団法人千葉県母子寡婦福祉連合会

イ 使用許可期間 令和4年4月1日

～令和5年3月31日

(2) ミュージアムショップ

ア 運営 千葉県立美術館友の会

イ 使用許可期間 令和4年4月1日

～令和5年3月31日

6 その他

(1) 「賑わい創出・環境整備」関係事業

ア みちのいわ

美術館の庭に全長約70mの立体物「リボン」とアート遊具「木のかたまり」を設置した憩いの空間「みちのいわ」を開設した。

「リボン」はテーブルやイスとしての利用の他、登る、

(2) 関係団体等との連携

ア 千葉県博物館協会

(ア) 委員会

令和4年度研修委員会の委員として参加した。

a 開催日 令和4年8月10日 (水)

令和5年2月28日 (土)

b 会場 千葉県立美術館・書面開催

c 出席者 山崎恵美子主任上席研究員

(イ) 博物館資料救済活動・千葉地区ブロック会議

博物館資料救済活動の千葉地区ブロックの中核館として、ブロック会議を書面開催した。

a 開催日 令和5年2月17日 (木)

b 出席者数 7館8名

イ 千葉近隣美術館連絡会

千葉市美術館、佐倉市立美術館、DIC 川村記念美術館、成田山書道美術館、千葉県立美術館で構成する連絡会で、当館が幹事館として連絡会を開催した。

a 開催日 令和5年2月8日 (金)

b 会場 千葉県立美術館研修室

c 出席者数 5館11名

VIII 付属資料

1 展示作品リスト

(1) 令和4年度第1期コレクション展「名品1—色彩のあじわい—」

No.	作家名	作品名	制作年	材質・技法	備考
1	コロー	フォンテンブローの風景	1830-35頃	キャンバス・油彩	館蔵
2	ミレー	垣根に沿って草を食む羊	1860頃	キャンバス・油彩	館蔵
3	フォンタネージ	森の空地の農婦	1865頃	キャンバス・油彩	館蔵
4	ドービニー	ヴァルモンドワの小川	1844	キャンバス・油彩	館蔵
5	浅井忠	藁屋根	明治20(1887)頃	キャンバス・油彩	館蔵
6	都鳥英喜	洛北の早春	昭和9(1934)	キャンバス・油彩	館蔵
7	コラン	田園詩	1903	キャンバス・油彩	館蔵
8	ルノワール	少女像	1916-18	キャンバス・油彩	館蔵
9	梅原龍三郎	竹窓読書図	昭和12(1937)	キャンバス・油彩	館蔵
10	岸田劉生	霽れたる冬之日	大正6(1917)	キャンバス・油彩	館蔵
11	椿貞雄	牡丹	大正9(1920)	キャンバス・油彩	館蔵
12	板倉鼎	金魚と雲	昭和3(1928)	キャンバス・油彩	館蔵
13	黒田重太郎	女と小犬	昭和3(1928)	キャンバス・油彩	館蔵
14	ロッカクアヤコ	Untitled	令和2(2020)	段ボール・アクリル	館蔵
15	浅井忠	京都高等工芸学校の庭	明治36(1903)	紙・水彩	館蔵
16	浅井忠	花	明治35(1902) - 40(1907)	紙・水彩	館蔵
17	大下藤次郎	紫陽花	明治44(1911)	紙・水彩	館蔵
18	河井新蔵	春の日	明治末-大正初期	紙・水彩	館蔵
19	三宅克己	ローマ	大正9(1920)	紙・水彩	館蔵
20	小堀進	漁村	昭和12(1937)	紙・水彩	館蔵
21	中西利雄	南仏風景	昭和5(1930)	キャンバス・水彩	館蔵
22	中西利雄	四人の女	昭和14(1939)	キャンバス・水彩	館蔵
23	中西利雄	四人の女 エスキース	不詳	紙・水彩	館蔵
24	富取風堂	花	昭和28(1953)	紙・着彩	館蔵
25	東山魁夷	門	昭和27(1952)	紙・着彩	館蔵
26	石井林響	和気清麿	明治40(1907)	絹・着彩	館蔵
27	松尾敏男	晨光富貴	不詳	紙・着彩	館蔵
28	関主税	晨	昭和59(1984)	紙・着彩	館蔵
29	深沢幸雄	青い裸像 A	昭和50(1975)	紙・銅版	館蔵
30	池田満寿夫	シンデレラの広告	昭和41(1966)	紙・銅版	館蔵
31	池田満寿夫	ウエルカムB	昭和44(1969)	紙・石版	館蔵
32	浜口陽三	22のさくらんぼ	昭和63(1988)	紙・銅版	館蔵
33	浜口陽三	1/4のレモン	昭和51(1976)	紙・銅版	館蔵
34	星裏一	野の木 (A)	昭和53(1978)	紙・木版	館蔵
35	川瀬巴水	房州太海	大正14(1925)	紙・木版	館蔵
36	佐治賢使	苑	不明	漆芸	館蔵
37	秋山逸生	木画箱	昭和44(1969)	木象嵌	館蔵
38	香取秀真	唐草文花瓶	明治45(1912)	鍍金	館蔵
39	津田信夫	壺型アラビヤ文青銅花瓶	大正5(1916)	鍍金	館蔵
40	関谷四郎	銅鉄壺	昭和49(1974)	鍍金	館蔵
41	宮之原謙	象嵌磁サボテン壺	昭和45(1970)	陶芸	館蔵
42	土肥刀泉	辰砂菊花花瓶	不詳	陶芸	館蔵
43	藤田喬平	飾篭・しだれ櫻	昭和60(1985)	ガラス	館蔵
44	岩田藤七	貝	昭和49(1974)	ガラス	館蔵
45	高村光太郎	手	大正7(1918)	ブロンズ	館蔵
46	長谷川昂	砂あそび	平成9(1997)	木	館蔵
47	安田侃	天泉(マケット)	平成5(1993)	石	館蔵
48	梅原正夫	なかよし	昭和60(1985)	アルミ	館蔵
49	山本正道	エトルリアの壺	昭和60(1985)	ブロンズ	館蔵

(2) 令和4年度第1期コレクション展「絵で見る房総の景色」

No.	作家名	作品名	制作年	材質・技法	備考
1	無縁寺心澄	旧県庁と噴水	不詳	紙・水彩	館蔵
2	関主税	園	平成11(1999)頃	紙・着彩	館蔵
3	ジョルジュ・ピゴー	稲毛の夕焼け	1892-97頃	板・油彩	館蔵
4	石井柏亭	印旛沼	大正6(1917)	紙・木版	館蔵
5	鶴田吾郎	中山競馬場	不詳	紙・コンテ	館蔵
6	川瀬巴水	市川の晩秋	昭和5(1930)	紙・木版	館蔵
7	石井柏亭	冬の朝(行徳)	明治42(1909)	キャンバス・油彩	館蔵
8	大浦掬水	べカ舟	昭和46(1971)	紙・着彩	館蔵
9	櫻田精一	水門	昭和26(1951)	キャンバス・油彩	館蔵
10	柴田祐作	佐原風景	昭和55(1980)	板・水彩	館蔵
11	山本不二夫	美しき佐原河港	昭和15(1940)	紙・水彩	館蔵
12	石橋武治	水辺初夏	不詳	キャンバス・油彩	館蔵
13	松本弘二	海鹿島の夏	昭和26(1951)	キャンバス・油彩	館蔵
14	十亀広太郎	犬吠埼	不詳	紙・水彩	館蔵
15	堀江正章	耕地整理図	明治34(1901)- 35(1902)	キャンバス・油彩	館蔵
16	前嶋実	九十九里初夏	昭和63(1988)	キャンバス・油彩	館蔵
17	鳩川誠一	長屋門	昭和7(1932)- 8年(1993)	キャンバス・油彩	館蔵
18	遠藤健郎	房総線ディーゼル・カーの 乗客たち	平成9(1997)	キャンバス・油彩	館蔵
19	富田通雄	外房鶴原	昭和39(1964)頃	紙・水彩	館蔵
20	櫻田精一	太海	不詳	キャンバス・油彩	館蔵
21	櫻田久美	海に見える花畑	平成4(1992)	キャンバス・油彩	館蔵
22	浅井忠	漁婦	明治30(1897)	キャンバス・油彩	館蔵
23	時直直善	崖の観音	昭和40(1965)	紙・着彩	館蔵
24	鱸利彦	房州伊豫ヶ岳	昭和45(1970)頃	キャンバス・油彩	館蔵
25	椿貞雄	鋸山から見た房総半島	昭和23(1948)	キャンバス・油彩	館蔵
26	三田康	廃墟	昭和40(1965)	キャンバス・油彩	館蔵
27	今井謙二	姉ヶ崎	不詳	紙・水彩	館蔵

(3) 令和4年度第1期コレクション展「詩歌と書ー詩歌の魅力×書の表現力」

No.	作家名	作品名	制作年	材質・技法	備考
1	大石隆子	待君	昭和50(1975)	紙・墨	館蔵
2	高宮金陵	山部赤人詩	不詳	紙・墨	館蔵
3	中村象閣	万葉二首	平成6(1994)	紙・墨	館蔵
4	小暮青風	漂泊の思い	昭和60(1985)	紙・墨	館蔵
5	高木東扇	旅人	昭和56(1981)	紙・墨	館蔵
6	今関脩竹	石山	昭和48(1973)	紙・墨	館蔵
7	奥田家山	竹取物語	昭和63(1988)	紙・墨	館蔵
8	奥田家山	葉	平成元(1989)	紙・墨	館蔵
9	小安花邨	バイロンの言葉	昭和41(1966)	紙・墨	館蔵
10	中台青陵	杜甫詩 飲中八仙歌	昭和48(1973)	紙・墨	館蔵
11	鈴木方鶴	華下一壺酒	昭和59(1984)	紙・墨	館蔵
12	金子聰松	孟浩然詩	平成4(1992)	紙・墨	館蔵
13	福田丞洲	蘇東坡詩	昭和58(1983)	紙・墨	館蔵
14	揚石舒雁	蘇東坡の七言律詩	平成3(1991)	紙・墨	館蔵
15	板倉花卷	神情詩	昭和24(1949)	紙・墨	館蔵
16	鈴木方鶴	壺中日月長	昭和59(1984)	紙・墨	館蔵
17	成瀬映山	婦去来辞	平成15(2003)	紙・墨	館蔵
18	浅見喜舟	面壁九年	昭和57(1982)	紙・墨	館蔵
19	中村象閣	星野立子句	平成10(1998)	紙・墨	館蔵
20	千代倉桜舟	宗左近詩(縄文太鼓より)	平成5(1993)	紙・墨	館蔵

No.	作家名	作品名	制作年	材質・技法	備考
21	千代倉桜舟	宗左近の詩	昭和63(1988)	紙・墨	館蔵
22	浅見喜舟	木戸公之詩	不詳	紙・墨	館蔵
23	今関脩竹	左千夫の歌	昭和63(1988)	紙・墨	館蔵
24	種谷扇舟	石原八束の句	平成元(1989)	紙・墨	館蔵
25	浅見錦龍	古泉千樞の歌	昭和51(1976)	紙・墨	館蔵
26	石井雙石	午睡(裏面 故人今人如流水)	昭和29(1954)	石・朱白文	館蔵
27	石井雙石	月入斜窓暁寺鐘	昭和31(1956)	石・朱文	館蔵
28	石井雙石	五里霧中(裏面 半仙)	昭和29(1954)	石・朱文	館蔵
29	石井雙石	天衣無縫	昭和30(1955)	石・白文	館蔵
30	石井雙石	樂在其中	昭和29(1954)	石・朱文	館蔵
31	石井雙石	林外雪消山色静窓前春竹浅聲寒	昭和46(1971)	石・白文	館蔵
32	石井雙石	又得浮生半日閑	昭和29(1954)	石・白文	館蔵
33	石井雙石	一長一短	不詳	石・朱文	館蔵
34	石井雙石	常山之蛇		石・朱文	館蔵
35	石井雙石	陶犬瓦鶏	昭和27(1952)	石・朱文	館蔵

(4) 令和4年度第2期コレクション展「名品2—浅井忠と工芸—」

No.	作家名	作品名	制作年	材質・技法	備考
1	浅井忠	絵皿	明治34(1901)	陶芸	館蔵
2	浅井忠	花瓶	明治35(1902) - 40(1907)	陶芸	館蔵
3	浅井忠	菓子器	明治30(1897)	陶芸	館蔵
4	浅井忠	にわとり	不詳	紙・水彩	館蔵
5	浅井忠	白樺	不詳	紙・水彩	館蔵
6	浅井忠	農家風俗画手塩皿	明治35(1902) - 40(1907)	陶芸	館蔵
7	浅井忠	向付皿	明治35(1902) - 40(1907)	陶芸	館蔵
8	浅井忠	鷺鳥の図	不詳	紙・水彩	館蔵
9	浅井忠	橋	不詳	紙・水彩	館蔵
10	浅井忠	インカ文湯呑	明治35(1902) - 40(1907)	陶芸	館蔵
11	浅井忠	茶器(猿蟹合戦ノ図)	明治35(1902) - 40(1907)	陶芸	館蔵
12	浅井忠	図案皿	明治35(1902) - 40(1907)	陶芸	館蔵
13	浅井忠	茶托	明治35(1902) - 40(1907)	陶芸	館蔵
14	浅井忠	茶器(黙語図案)	明治35(1902) - 40(1907)	陶芸	館蔵
15	河村蜻山	木立文皿	不詳	陶芸	館蔵
16	浅井忠	草花盆	明治35(1902) - 40(1907)	木・油彩	館蔵
17	浅井忠	花	明治35(1902) - 40(1907)	紙・水彩	館蔵
18	浅井忠	壺と花瓶	明治35(1902) - 40(1907)	紙・水彩	館蔵
19	浅井忠	オットセイの図	明治35(1902) - 40(1907)	紙・水彩	館蔵
20	浅井忠	京都高等工芸学校の庭	明治36(1903)	紙・水彩	館蔵
21	浅井忠	中沢岩太像	明治36(1903)	紙・パステル	館蔵
22	浅井忠	藁屋根	明治20(1887)頃	キャンバス・油彩	館蔵
23	浅井忠	小丹波村	明治28(1895)	キャンバス・油彩	館蔵
24	浅井忠	漁婦	明治30(1897)	キャンバス・油彩	館蔵
25	フォンタネージ	水汲み場風景	1863(1863)頃	板・油彩	館蔵
26	ラヴィエ	モレステルの谷	不詳	キャンバス・油彩	館蔵
27	コロー	ナポリ近郊の思い出	1860-1865	キャンバス・油彩	館蔵
28	ミレー	垣根に沿って草を食む羊	1860頃	キャンバス・油彩	館蔵

No.	作家名	作品名	制作年	材質・技法	備考
29	ルノワール	少女像	1916-1918	キャンバス・油彩	館蔵
30	梅原龍三郎	皇居	昭和55(1980)	キャンバス・油彩	館蔵
31	安井曾太郎	熱海附近	昭和4(1929)	キャンバス・油彩	館蔵
32	ビゴー	漁師と舟	明治25(1892)- 30(1897)頃	板・油彩	館蔵
33	大野隆徳	湯の川(紀州)の春	不詳	キャンバス・油彩	館蔵
34	板倉鼎	マンドリンをひく女性	昭和2(1927)	キャンバス・油彩	館蔵
35	原勝郎	窓と静物	不詳	キャンバス・油彩	館蔵
36	石井林響	木華開耶姫	明治39(1906)	絹・着彩	館蔵
37	富取風堂	游鯉(其一)	昭和3(1928)	絹・着彩	館蔵
38	富取風堂	游鯉(其二)	昭和3(1928)	絹・着彩	館蔵
39	川端龍子	種痘	昭和21(1946)	絹・着彩	館蔵
40	後藤純男	山門雨後	昭和49(1974)	紙・着彩	館蔵
41	若木山	海女	昭和27(1952)	紙・着彩	館蔵
42	高村光太郎	手	大正7(1918)	染色	館蔵
43	高村光太郎	十和田裸婦像のための「手」	昭和27(1952)	ブロンズ	館蔵
44	香取秀真	鳩香炉	昭和24(1949)	ブロンズ	館蔵
45	津田信夫	鴛鴦	不詳	鍍金	館蔵
46	高村豊周	青銅葉文花入	不詳	鍍金	館蔵
47	山本正年	黎明	昭和28(1953)	鍍金	館蔵
48	藤田喬平	飾篁・湖上の花	昭和55(1980)頃	陶芸	館蔵

■研究資料

1	浅井忠	塚本靖宛絵葉書	明治34(1901)		館蔵
2	浅井忠	図案画稿(溪流)	明治35(1902)- 40(1907)		館蔵
3	浅井忠	図案画稿(戸棚図)	明治35(1902)- 40(1907)		館蔵
4	浅井忠	図案画稿(花瓶図)	明治36(1903)- 40(1907)		館蔵
5	浅井忠	図案画稿(煙草入れ)	明治35(1902)- 40(1907)		館蔵
6	浅井忠	図案画稿(鉢の図)	明治35(1902)- 40(1907)		館蔵
7	浅井忠	図案画稿(花木)	明治35(1902)- 40(1907)		館蔵
8	浅井忠	図案画稿(花瓶図)	明治35(1902)- 40(1907)		館蔵
9	浅井忠	図案画稿(木かげの女)	明治35(1902)- 40(1907)		館蔵
10	ミュシヤ	サロン・デ・サン ポスター			館蔵

(5) 令和4年度第2期コレクション展「澤部清五郎とその周辺」

No.	作家名	作品名	制作年	材質・技法	備考
1	澤部清五郎	桜	不詳(1909頃)	キャンバス・油彩	館蔵
2	浅井忠	フォンテンブローの夕景	明治34(1901)	板・油彩	館蔵
3	浅井忠	パリ公園	明治33(1900)- 35(1902)	紙・鉛筆淡彩	館蔵
4	浅井忠	婦人像	明治40(1907)	キャンバス・油彩	館蔵
5	鹿子木孟郎	裸女と野花	不詳	キャンバス・油彩	館蔵
6	伊藤快彦	林檎	昭和初期頃	キャンバス・油彩	館蔵
7	都鳥英喜	婦人像	大正8(1919)頃	キャンバス・油彩	館蔵
8	澤部清五郎	ハドソン河の朝霧	大正元(1912)	キャンバス・油彩	館蔵
9	澤部清五郎	パリ風景	大正2(1913)	キャンバス・油彩	館蔵
10	澤部清五郎	婦人像	大正2(1913)	キャンバス・油彩	館蔵
11	牧野克次	松林	不詳	紙・水彩	館蔵
12	霜鳥之彦	緑のスウェーター	大正12(1923)	キャンバス・油彩	館蔵
13	梅原龍三郎	純子像	昭和43(1968)	キャンバス・油彩	館蔵
14	安井曾太郎	デッサン(裸婦)	明治40(1907)	紙・コンテ	館蔵
15	河合新蔵	春の日	明治末-大正初期	紙・水彩	館蔵
16	黒田重太郎	浴後	昭和2(1927)	キャンバス・油彩	館蔵

No.	作家名	作品名	制作年	材質・技法	備考
17	加藤源之助	秋の山 (大和初瀬村)	明治41(1908)	紙・水彩	館蔵
18	田中善之助	パリの女	大正10(1921)	キャンバス・油彩	館蔵
19	国松桂溪	仏国トルドンヌ	大正12(1923)頃	キャンバス・油彩	館蔵
20	須田国太郎	風景 (漁船)	不詳	紙・水彩	館蔵
21	浅井忠	東宮御所壁装草稿(1)	明治38(1905)	紙・水彩	館蔵
22	浅井忠	東宮御所壁装草稿(2)	明治38(1905)	紙・水彩	館蔵
23	浅井忠	図案画稿 (バラの花)	不詳	図案 (台紙和紙)	館蔵
24	浅井忠	図案画稿 (菊花)	不詳	図案 (画紙)	館蔵
25	不詳	武士の山狩製作写真	不詳	写真	館蔵

(6) 令和4年度第2期コレクション展「春過ぎて夏来たるらし-夏の風物詩-」

No.	作家名	作品名	制作年	材質・技法	備考
1	丸山晚霞	初夏	明治末年頃	紙・水彩	館蔵
2	大野隆徳	不忍池の初夏	昭和4(1929)	キャンバス・油彩	館蔵
3	横尾芳月	熱海風景	昭和38(1963)	紙・着彩	館蔵
4	浅井忠	風景	明治35(1902) - 40(1907)	紙・着彩	館蔵
5	富取風堂	雨の花	昭和38(1963)	紙・着彩	館蔵
6	中山爾郎	風渡る	昭和53(1978)	キャンバス・油彩	館蔵
7	川瀬巴水	房州太海	大正14(1925)	紙・木版	館蔵
8	小堀進	太平洋の漁村	昭和16(1941)	紙・水彩	館蔵
9	大久保作次郎	庭の木陰	大正5(1916)	キャンバス・油彩	館蔵
10	椿貞雄	夏の風景	昭和3(1928)	キャンバス・油彩	館蔵
11	足立源一郎	水郷初夏 (中州水明館より)	昭和30(1955)	板・油彩	館蔵
12	大崎善生	溪流	昭和63(1988)	紙・水彩	館蔵
13	小堀進	漁村	昭和12(1937)	紙・水彩	館蔵
14	中野庸二	a ripple	平成2(1990)	パネル・アクリル絵具	館蔵
15	荒谷直之助	白船入港 (マラガ)	昭和37(1962)	紙・水彩	館蔵
16	松村三冬	ピランの夏	昭和63(1988)	キャンバス・油彩	館蔵
17	浜口陽三	さくらんぼと青い鉢	昭和51(1976)	紙・銅版	館蔵
18	浜口陽三	西瓜	昭和56(1981)	紙・銅版	館蔵
19	中林儼	けしの花	不詳	紙・水彩	館蔵
20	大下藤次郎	紫陽花	明治37(1904)	紙・水彩	館蔵
21	大岩成徳	玉蜀黍	昭和55(1980)	絹・着彩	館蔵
22	二口志保子	緑の頃	昭和36(1961)	染織	館蔵
23	ドービニー	ヴァルモンドワの小川	1844	キャンバス・油彩	館蔵
24	長谷川良雄	下鴨	大正4(1915)	紙・水彩	館蔵
25	三宅克己	美濃養老公園	不詳	紙・水彩	館蔵
26	板倉鼎	金魚	昭和3(1928)	キャンバス・油彩	館蔵
27	生田宏司	雨がえる	平成4(1992)	紙・銅版	館蔵
28	大野隆徳	李朝の鉢と金魚	昭和9(1934)	キャンバス・油彩	館蔵
29	今関脩竹	左千夫の歌	昭和63(1988)	紙・墨	館蔵
30	鳩川誠一	花火	昭和30(1955)	紙・墨・水彩	館蔵
31	不破章	白い砂	昭和42(1967)	紙・水彩	館蔵
32	梅原龍三郎	竹窓読書図	昭和12(1937)	キャンバス・油彩	館蔵
33	富取風堂	斜陽 (夏すがた其一)	昭和11(1936)	絹・着彩	館蔵
34	富取風堂	夜 (夏すがた其二)	昭和11(1936)	絹・着彩	館蔵
35	田中善之助	日傘	明治40(1907)頃	紙・水彩	館蔵
36	古川弘	夏園少年	昭和24(1949)	紙・水彩	館蔵
37	大久保作次郎	海水浴帰り	大正6(1917)	キャンバス・油彩	館蔵
38	富取風堂	雛妓納涼図	大正15(1926)	絹・着彩	館蔵
39	野田哲也	Diary:May 7th'86 in Nara	昭和61(1986)	紙・木版・シルクスクリーン	館蔵
40	梅原正夫	なかよし	昭和60(1985)	アルミ	館蔵

No.	作家名	作品名	制作年	材質・技法	備考
41	深山美峰	襲獲	昭和40(1965)頃	漆芸	館蔵
42	岡部達男	桃	不詳	彫金	館蔵 北詰コレクション
43	香取秀真	蝙蝠文灰皿	不詳	彫金	館蔵 北詰コレクション
44	信田洋	透彫萵蒲文笥	不詳	彫金	館蔵
45	神谷紀雄	鉄絵銅彩あやめ紋大鉢	昭和61(1986)	陶芸	館蔵
46	津田信夫	蛙	昭和9(1934)	鑄金	館蔵
47	横山朝陽	牡丹紋搔落壺	不詳	陶芸	館蔵
48	鴨政雄	蝶透彫金パネル	不詳	彫金	館蔵 北詰コレクション
49	丸谷端堂	月下之佳人	昭和50(1975)	彫金	館蔵 北詰コレクション
50	大須賀喬	素銅蝶文花瓶	不詳	彫金	館蔵 北詰コレクション
51	香取正彦	かわせみ	不詳	彫金	館蔵 北詰コレクション
52	土肥刀泉	銅彩牡丹文扁壺	不詳	陶芸	館蔵
53	大須賀選	作品63-7(室内灯ろう)	昭和38(1963)	鍛金	館蔵

(7) 令和4年度第3期コレクション展「美術と文学一想を得る楽しさー」

No.	作家名	作品名	制作年	材質・技法	備考
1	深沢幸雄	ダンテ『神曲(地獄篇)』から ブルネット・ラティエーニ	昭和31(1956)	紙・銅版	館蔵
2	深沢幸雄	ダンテ『神曲(地獄篇)』から チェルベロ	昭和32(1957)	紙・銅版	館蔵
3	ダンテ	神曲 地獄篇・煉獄篇・天国篇	昭和62(1987)	書籍(集英社)	館蔵
4	深沢幸雄	ボードレール詩集『悪の華』か ら 1 憂鬱	昭和46(1971)	紙・銅版	館蔵
5	深沢幸雄	ボードレール詩集『悪の華』か ら 2 猫	昭和46(1971)	紙・銅版	館蔵
6	深沢幸雄	ボードレール詩集『悪の華』か ら 3 人と海	昭和46(1971)	紙・銅版	館蔵
7	深沢幸雄	ボードレール詩集『悪の華』か ら 4 楽しそうな死者	昭和46(1971)	紙・銅版	館蔵
8	深沢幸雄	ボードレール詩集『悪の華』か ら 5 月の悲しみ	昭和46(1971)	紙・銅版	館蔵
9	深沢幸雄	ボードレール詩集『悪の華』か ら 6 仮面	昭和46(1971)	紙・銅版	館蔵
10	池田満寿夫	版画集『トラベラーズ・ジョ イ』から1 アウグストスに寄せ て	昭和48(1973)	紙・銅版	館蔵
11	池田満寿夫	版画集『トラベラーズ・ジョ イ』から2 くずれた土	昭和48(1973)	紙・銅版	館蔵
12	池田満寿夫	版画集『トラベラーズ・ジョ イ』から3 蒼白なる真珠色	昭和48(1973)	紙・銅版	館蔵
13	池田満寿夫	版画集『トラベラーズ・ジョ イ』から4 枯れたすげ	昭和48(1973)	紙・銅版	館蔵
14	池田満寿夫	版画集『トラベラーズ・ジョ イ』から5 メラグラート	昭和48(1973)	紙・銅版	館蔵
15	池田満寿夫	版画集『トラベラーズ・ジョ イ』から6 春雷	昭和48(1973)	紙・銅版	館蔵
16	池田満寿夫	版画集『トラベラーズ・ジョ イ』から7 抛物線	昭和48(1973)	紙・銅版	館蔵
17	池田満寿夫	版画集『トラベラーズ・ジョ イ』から8 胚種(または木の芽 時)	昭和48(1973)	紙・銅版	館蔵
18	池田満寿夫	版画集『トラベラーズ・ジョ イ』から9 花をつけた灯心草	昭和48(1973)	紙・銅版	館蔵
19	池田満寿夫	版画集『トラベラーズ・ジョ イ』	昭和48(1973)	書籍(南天子画廊)	館蔵
20	石井林響	羅浮仙女	不詳	絹・墨・着彩	館蔵
21	石井林響	寒山拾得	不詳	絹・墨・着彩	館蔵
22	石井林響	浦島太郎図	不詳	絹・着彩	館蔵
23	石井林響	木華開耶姫	明治39(1906)	絹・着彩	館蔵

No.	作家名	作品名	制作年	材質・技法	備考
24	石井林響	漁樵	大正2(1913)頃	絹・着彩	館蔵
25	石井林響	桃源	大正2(1913)	絹・着彩	館蔵
26	浅井忠	下絵「食事」	不詳	研究資料	館蔵
27	浅井忠	下絵「囲碁をさす図」ほか	不詳	研究資料	館蔵
28	夏目漱石	吾輩は猫である(復刻版)	昭和49(1974)	書籍(ほるぷ出版)	個人蔵
29	浅井忠	黙語日本画集から 鬼ヶ嶋	明治42(1909)	研究資料	館蔵
30	陰里寿朗	構造上の森 (街かもしれない)	昭和63(1988)	鉄、ステンレス	館蔵
31	鈴木徹	馬と娘の恋物語(3部作一秋・冬・早春一)	昭和59(1984)	ブロンズ	館蔵
32	コラン	田園詩	明治36(1903)	キャンバス・油彩	館蔵
33	浅井忠	犬と人力車	明治38(1905)	紙・墨	館蔵
34	浅井忠	月瀬紀行 薫世界	明治37(1904)	書籍(石敢堂書房)	館蔵
35	浅井忠	吉野紀行 錦世界	明治42(1909)	書籍(吉川弘文館)	館蔵
36	笹岡了一	放蕩息子の帰宅	昭和35(1960)	キャンバス・油彩	館蔵
37	笹岡了一	孟母の家	昭和48(1973)	キャンバス・油彩	館蔵
38	篠崎輝夫	シヌへの旅(翔)	昭和49(1974)	キャンバス・油彩	館蔵
39	篠崎輝夫	張齋出西域	平成3(1991)	キャンバス・油彩	館蔵
40	奥田家山	葉	平成元(1989)	紙・墨	館蔵
41	奥田家山	竹取物語	昭和63(1988)	紙・墨	館蔵
42	奥田家山	木簡	昭和61(1986)	木、皮・墨	館蔵
43	浅井忠	百鬼夜行	明治35(1902)- 40(1907)	紙・墨	館蔵
44	石井林響	和気清麿	明治40(1907)	絹・着彩	館蔵
45	浅井忠	貼交屏風	明治35(1902)- 40(1907)	紙・墨	館蔵
46	武田武弘	ランボーの詩より「朝」	昭和50(1975)	漆芸	館蔵
47	津田信夫	老子	不詳	鍍金	館蔵
48	浅井忠	茶器(猿蟹合戦ノ図)	明治35(1902)- 40(1907)	陶芸	館蔵
49		雑誌 明星 復刻版	昭和55(1980)	書籍(臨川書店)	館蔵
50		雑誌 方寸 復刻版	昭和48(1973)	書籍(三彩社)	館蔵

(8) 令和4年度第3期コレクション展「カラフル！」

No.	作家名	作品名	制作年	材質・技法	備考
1	ロッカクアヤコ	Untitled	令和2(2020)	キャンバス・アクリル	館蔵
2	ロッカクアヤコ	Untitled	令和2(2020)	段ボール・アクリル	館蔵
3	ロッカクアヤコ	Untitled	令和2(2020)	段ボール・アクリル	館蔵
4	藤田喬平	流動三彩	昭和40(1965)	ガラス	館蔵
5	藤田喬平	飾宮・五色の舞	平成10(1998)	ガラス	館蔵
6	富取風堂	花	昭和28(1953)	紙・着彩	館蔵
7	浅井忠	洋上の夕陽	明治35(1902)	紙・水彩	館蔵
8	小堀進	南欧の丘	昭和37(1962)	キャンバス・水彩	館蔵
9	中西利雄	南仏風景	昭和5(1930)	紙・水彩	館蔵
10	中西利雄	トリエール・シュル・セーズ	昭和5(1930)	紙・水彩	館蔵
11	小堀進	ロンドンの朝	昭和39(1964)	紙・水彩	館蔵
12	白滝幾之助	テームス河	昭和28(1953)	キャンバス・油彩	館蔵
13	不破章	ハンブルグ	昭和38(1963)	紙・水彩	館蔵
14	小堀進	レマン湖畔	昭和37(1962)	紙・水彩	館蔵
15	澤部清五郎	桜	不詳	キャンバス・油彩	館蔵
16	都鳥英喜	洛北の早春	昭和9(1934)	キャンバス・油彩	館蔵
17	前嶋実	九十九里初夏	昭和63(1988)	キャンバス・油彩	館蔵
18	富取風堂	晩秋	昭和30(1955)	紙・着彩	館蔵
19	酒井亜人	晩秋	昭和27(1952)	紙・着彩	館蔵
20	東山魁夷	秋深	昭和50(1975)	紙・着彩	館蔵
21	東山魁夷	春雪	昭和48(1973)	紙・着彩	館蔵

No.	作家名	作品名	制作年	材質・技法	備考
22	鹿島一谷	布目象嵌菱つなぎ文南鐔水指	昭和56(1981)	彫金	館蔵
23	香取秀真	烏銅鳳凰香炉	明治44(1911)	鍍金	館蔵
24	香取正彦	臙銀玉鍍花瓶	昭和54(1979)	鍍金	館蔵
25	津田信夫	蛙	昭和9(1934)	鍍金	館蔵
26	信田洋	夕映の甲斐の山々	昭和62(1987)	彫金	館蔵

(9) 第3期コレクション展「名品3 -クールベの嵐-」

No.	作家名	作品名	制作年	材質・技法	備考
1	クールベ	嵐の海	1865	キャンバス・油彩	山梨県立美術館蔵
2	クールベ	波	1869	キャンバス・油彩	ふくやま美術館蔵
3	クールベ	嵐	1865頃	キャンバス・油彩	館蔵
4	クールベ	眠る人	1853	キャンバス・油彩	館蔵
5	クールベ	雪の中の小鹿	1869	キャンバス・油彩	館蔵
6	ミレー	垣根に沿って草を食む羊	1860頃	キャンバス・油彩	館蔵
7	ルソー	バルビゾン農場	1850-55頃	キャンバス・油彩	館蔵
8	デュプレ	嵐の前	不詳	キャンバス・油彩	館蔵
9	ドービニー	オワーズ川のほとり	1865	キャンバス・油彩	館蔵
10	フォンタネージ	十月、牧場の夕べ	1860	キャンバス・油彩	館蔵
11	ラヴィエ	たそがれ	1885	紙・水彩	館蔵
12	浅井忠	藁屋根	明治20(1887)頃	キャンバス・油彩	館蔵
13	松岡寿	森と小川	明治28(1895)	キャンバス板貼・油彩	館蔵
14	岸田劉生	霽れたる冬之日	大正6(1917)	キャンバス・油彩	館蔵
15	小堀進	雨後の山(信州)	昭和39(1964)	紙・水彩	館蔵
16	大下藤次郎	波	明治38(1905)	紙・水彩	館蔵
17	石井林響	嵐	不詳	絹・墨、淡彩	館蔵
18	関主税	濶声	昭和52(1977)	紙・着彩	館蔵
19	後藤純男	山門雨後	昭和49(1974)	紙・着彩	館蔵
20	富取風堂	朝光	昭和6(1931)	絹・着彩	館蔵
21	川端龍子	種痘	昭和21(1946)	絹・着彩	館蔵
22	椿貞雄	八重子像	大正7(1918)	キャンバス・油彩	館蔵
23	高村光太郎	手	大正7(1918)	ブロンズ	館蔵
24	山本正道	ヴァージニア	昭和54(1979)	ブロンズ	館蔵
25	吉野毅	わか女	昭和61(1986)	ブロンズ	館蔵
26	香取秀真	雷文花瓶	昭和6(1931)	鍍金	館蔵 北詰コレクション
27	津田信夫	月下妖麗	不詳	鍍金	館蔵
28	高村豊周	青銅花入	不詳	鍍金	館蔵
29	宮之原謙	象嵌十字星結晶花挿	昭和7(1932)	陶芸	館蔵
30	藤田喬平	流動・牡丹	昭和42(1967)	ガラス	館蔵
31	増村益城	紙胎朱溜葉盤	昭和62(1987)	漆芸	館蔵

(10) 企画展「江口寿史イラストレーション展 彼女-世界の誰にも描けない君の絵を描いている」

No	作品タイトル	出版社・発行元	制作年	内容
1	楠見清『ロックの美術館』単行本カバー	シンコーミュージック	2013	出力原画・キャンバス
2	銀杏BOYZ「君と僕の第三次世界大戦的恋愛革命」CDジャケット	UK PROJECT	2005	出力原画・キャンバス
3	「どんなものでも君にかないやしない岡村靖幸トリビュート」CDジャケット	bounce records	2002	出力原画・キャンバス
4-6	「どんなものでも君にかないやしない岡村靖幸トリビュート」CDブックレット カット	bounce records	2002	出力原画・キャンバス
7	lyrical school「BE KIND REWIND」アナログ盤/CDジャケット	ビクターエンタテインメント	2019	出力原画・キャンバス
8	Pictured Resort「DYE IT BLUE」アナログEP盤ジャケット	SAILYARD	2020	出力原画・キャンバス
9	ラルフローレン公式WEBインタビューのためのイラスト No.1	ラルフローレン	2022	出力原画・キャンバス
10	大滝 詠一「A LONG VACATION」40th トリビュートイラスト	SONY MUSIC	2021	出力原画・キャンバス
11	『イラストレーション』221号 2019年3月号表紙	玄光社	2019	出力原画・キャンバス
12	画集『illustrations H』のための描き下ろし	双葉社	1991	複製・キャンバス
13	『リアルワインガイド』58号表紙	リアルワインガイド	2017	出力原画・キャンバス
14	Shiggy Jr.「ALL ABOUT POP」初回限定盤CDジャケット	UNIVERSAL SIGMA	2016	出力原画・キャンバス
15	Shiggy Jr.「ALL ABOUT POP」通常盤CDジャケット	UNIVERSAL SIGMA	2016	出力原画・キャンバス
16-18	『週刊ビッグコミックスピリッツ』連載『パパリンコ物語』扉絵	小学館	1985	原画
17	『週刊ビッグコミックスピリッツ』連載『パパリンコ物語』4枚組作品	小学館	1986	複製
19	『Weekly漫画アクション』交通広告	双葉社	1986	原画
20-1	『Weekly漫画アクション』増刊『コミックショップ・ハンバーガー』表紙	双葉社	1986	原画/複製
22	『ビッグコミックスピリッツ増刊号』アイロンプリント	小学館	1988	原画
23	『Weekly漫画アクション』表紙	双葉社	1988	原画
24	竹内義和『おねーさんトキメキBOOK』カバー	Pos Books	1988	原画
25	『ViVi』2月号 特集扉	講談社	1984	原画
26	『MORE』特集ページカット6点	集英社	1987	原画
27-31	『MORE』特集ページカット	集英社	1990	原画
32	『フレッシュジャンプ』口絵	集英社	1987	原画
33	『月刊ベアーズクラブ』表紙(未使用)	集英社	1991	原画
34	サラ・パレツキー『サマータイム・ブルース』文庫カバー	早川書房	1985	原画
35	サラ・パレツキー『レイクサイド・ストーリー』文庫カバー	早川書房	1986	原画
36	サラ・パレツキー『レディ・ハートブレイク』文庫カバー	早川書房	1988	原画
37	サラ・パレツキー『バーニング・シーズン』文庫カバー 着色画・線画	早川書房	1991	原画
38	サラ・パレツキー『ウーマンズ・ケース(上)』文庫カバー	早川書房	1998	原画
39	サラ・パレツキー『ウーマンズ・ケース(下)』文庫カバー	早川書房	1998	原画
40	『マルコポーロ』表紙着色画と下絵	文藝春秋	1993	原画
41	『ヤングロゼ増刊ランチャイム』表紙	角川書店	1994	原画
42	『ヤングロゼ増刊ランチャイム』表紙	角川書店	1993	原画
43	『マンガテック季刊03号』表紙	美術出版社	1994	複製
44	『季刊びあ春号』	びあ	1995	原画
45	神足裕司「長靴を履いたギャル」単行本カバー	角川書店	1995	複製
46	『ヤングロゼ増刊号』表紙	角川書店	1994	複製
47	『ハヤカワ文庫 夏のブックパーティー』広告 着色画と下絵	早川書房	1993	原画
48	『ハヤカワ文庫 夏のブックパーティー』広告 着色画と下絵	早川書房	1995	原画
49	『ハヤカワ文庫 夏のブックパーティー』広告 着色画と下絵	早川書房	1999	原画
50	『ハヤカワ文庫 夏のブックパーティー』広告	早川書房	2001	出力原画
51-53・57-58	『COMICアレ!』表紙	マガジンハウス	1994	複製
54	『COMICアレ!』表紙出力複製・下絵	マガジンハウス	1994	複製/原画
55-9	『COMICアレ!』表紙	マガジンハウス	1995	原画/複製
60	『COMICアレ!』表紙着色画と下絵	マガジンハウス	1994	原画
61-2	「Denny's」メニュー	Denny's	1995	複製
63	「Denny's」メニュー	Denny's	1996	複製
64	『週刊ヤングジャンプ』連載『ラッキーストライク』予告カット(未使用)	集英社	1996	複製
65	『ダ・ヴィンチ』カット	メディアファクトリー	1997	原画
66	中谷巖『痛快!経済学』単行本カバー	集英社インターナショナル	1998	複製
67	『TECH Win』表紙	エンターブレイン	1999	原画
68-9	「V」カット LEGS & CHAIRS	自由国民社	1997	原画
70	「SIGHT vol.1.23」イラスト(2005年のひばりくん)	ロッキング・オン	2005	出力原画
71-2	『A-ZERO』表紙	双葉社	2008-09	出力原画
73	「電動のメリークリスマス」イベントフライヤー		2009	出力原画
74	2023年版 PARCO御教訓カレンダー カバー	PARCO	2022	出力原画
75-6	TVアニメ「Sonny Boy」キャラクター設定 のぞみ みずほ	Sonny Boy committee	2021	出力原画
77	水俣市観光ポスター「SUP」	水俣市	2021	出力原画
78-79・81-82	水俣市観光ポスター	水俣市	2020-14-11-10	出力原画
80-3	水俣市観光ポスター 着色出力	水俣市	2013-09	出力原画
81	水俣市観光ポスター	水俣市	2011	出力原画
82	水俣市観光ポスター	水俣市	2010	出力原画
84	諸星大二郎『貞操の遭難』トリビュートイラスト		2021	出力原画
85	大友克洋『TRIBUTE TO OTOMO ハイウェイスター』	講談社	2017	出力原画
86	山上たつひこ『枕の千両』単行本カバー 着色出力	フリースタイル	2015	出力原画
87	「non-no」〈馬場ふみかのふみかける〉のためのイラスト 着色出力・線画	集英社	2019	出力原画/原画
88	zZz Tシャツ	zZz Boys sleep sometime	2018	出力原画
89	芦川いづみデビュー65周年記念祭のためのイラスト	日活	2019	出力原画
90	「MATCH」広告(広瀬すず)	大塚食品/博報堂	2015	出力原画
91	「MATCH」広告(広瀬アリス)	大塚食品/博報堂	2015	出力原画
92	「MATCH」広告(広瀬姉妹)	大塚食品/博報堂	2015	出力原画
93	『江口寿史JUMP WORKS1 ストップ!!ひばりくん!』単行本カバー	集英社	2005	出力原画
94	OZORA HIBARI(未発表)		2020	出力原画
95-7	『ストップ!!ひばりくん!コンプリート・エディション2・1・3』単行本カバー	小学館クリエイティブ	2009-09-10	出力原画
98-9	画集『WORKS』カバー	小学館クリエイティブ	2008	原画

No	作品タイトル	出版社・発行元	制作年	内容
100	写真集『ビジョメガネ2』カット (僕の部屋に君がいる)	ソニー・マガジズ	2006	出力原画
101	写真集『ビジョメガネ3』カット (あれ、寝てる)	ソニー・マガジズ	2007	出力原画
102	『週刊少年ジャンプ』連載「ストップ!!ひばりくん!」扉絵	ソニー・マガジズ	2005	出力原画
103	写真集『ビジョメガネ4』カット (二人で部屋で映画を見ている)	ソニー・マガジズ	2009	出力原画
104	写真集『ビジョメガネ5』カット (2011年3月12日)	ソニー・マガジズ	2011	出力原画
105	『ジャンプコミックス』版「ストップ!!ひばりくん!」第2巻カット	集英社	1982~83	原画
106・7	『週刊少年ジャンプ』連載「ストップ!!ひばりくん!」扉絵	集英社	1983・81	原画
108	『ジャンプコミックス』版「ストップ!!ひばりくん!」第3巻カット	集英社	1982~83	原画
109・10	『週刊少年ジャンプ』連載「ひのまる劇場」扉絵	集英社	1981	原画
111	『週刊ビッグコミックスピリッツ』連載「ババリンコ物語」扉絵	小学館	1986	原画
112	『週刊ビッグコミックスピリッツ』連載「ババリンコ物語」予告カット	小学館	1985	原画
113	『週刊ビッグコミックスピリッツ』連載「ババリンコ物語」扉絵 (未使用)	小学館	1985	原画
114・8	『月刊カドカワ』カット	角川書店	1987	原画
119	『MORE』特集ページカット	集英社	1987	原画
120	JA共済 バンフレット	JA共済	1994	原画
121	コンドームパッケージ	不二ラテックス	1997	原画
122	『COMICアレ!』表紙	マガジンハウス	1997	原画
123	テレフォンカード	双葉社	1998	原画
124	楠見清『ロックの美術館』単行本カバー 線画・下絵	シンコーミュージック	2013	原画
125・6	画集『WORKs』カバー 下絵2点	小学館クリエイティブ	2008	原画
127	山上たつひこ『枕の千両』単行本カバー 線画	フリースタイル	2015	原画
128	『ヤングロゼ』8月号 特集『真夏の夜の夢』扉絵 線画・下絵	角川書店	1992	原画
129	水俣市観光ポスター 前景 線画	水俣市	2013	原画
130・1	『週刊ヤングジャンプ』連載「ラッキーストライク」扉絵	集英社	1996	原画
132	『週刊ヤングジャンプ』連載「うなじ」扉絵 (未発表)	集英社	1998	原画
133	『週刊ヤングジャンプ』連載「うなじ」扉絵	集英社	1998	原画
134	『COMIC P』掲載『HOMERUN CATCHER』扉絵	マガジンハウス	1998	原画
135・38	『Weekly漫画アクション』連載「イレギュラー」扉絵	双葉社	2002	原画
139・41	『江口寿史の犬の日記、くさいはなし、その他の短編』単行本カット	KKベストセラーズ	1999	原画
142・3	TVアニメ「Sonny Boy」キャラクター設定 みずほ スケッチ3点・5点		2021	原画
144	『Weekly漫画アクション』表紙	双葉社	2002	原画
145	スケッチ (習作)		2015~17	原画
146	30T 2013Tシャツ	30T	2013	原画
147	『はじめて投票するあなたへ、どうしても伝えておきたいことがあります。』単行本カバー 下絵	ブルーシープ	2016	原画
148・9	『COMICアレ!』表紙下絵	マガジンハウス	1994	原画
150・151	横顔 (習作)		2014	原画
152	制服 (習作)		2018	原画
153	スケッチ (習作)		2015~17	原画
154	「ハヤカワ文庫 夏のブックパーティー」広告下絵	早川書房	1996	複製
155	『SIGHT vol.23』イラスト (2005年のひばりくん) 線画	ロッキング・オン	2005	原画
156・8	「Denny's」メニュー 下絵	Denny's	1995・95・96	原画
159・160	寿スタジオ年賀状		2018・17	出力原画
161	熊本地震復興応援イラスト	RKK熊本放送	2018	出力原画
162	『月刊タウン情報クマモト』熊本地震復興応援イラスト		2016	出力原画
163・164	開局60周年「RKK BOYS & GIRLSキャンペーン」	RKK熊本放送	2013	出力原画
165	水道橋博士『週刊藝人春秋』カット 剛力彩芽	文藝春秋	2018	出力原画
166	水道橋博士『週刊藝人春秋』カット 吉岡里帆	文藝春秋	2018	出力原画
167	『昭和45年女 Born in 1970』vol.8 カット キム・ダミ	クレタパブリッシング	2022	出力原画
168	『エロコト』カット2点	木楽舎	2006	出力原画
169	大槻ケンヂ『グミ・チョコレート・パイン パイン編』連載カット10点	角川書店	2002'03	出力原画
170	『Weekly漫画アクション』表紙『美少女のいる街風景』シリーズ(ハモニカ横丁)	双葉社	1999	原画
171	『Weekly漫画アクション』表紙『美少女のいる街風景』シリーズ(バス停)	双葉社	1999	原画
172	『Weekly漫画アクション』表紙『美少女のいる街風景』シリーズ(ハモニカ横丁のBar)	双葉社	1999	原画
173	『Weekly漫画アクション』表紙『美少女のいる街風景』シリーズ(西荻窪)	双葉社	1999	原画
174	『Weekly漫画アクション』表紙『美少女のいる街風景』シリーズ(タワコ)	双葉社	1999	原画
175	『Weekly漫画アクション』表紙『美少女のいる街風景』シリーズ(待ち合わせ)	双葉社	2000	原画
176	『Weekly漫画アクション』表紙『美少女のいる街風景』シリーズ(仲見世通り)	双葉社	1999	原画
177	『Weekly漫画アクション』表紙『美少女のいる街風景』シリーズ(養生堂バーラー)	双葉社	1999	原画
178	『Weekly漫画アクション』表紙『美少女のいる街風景』シリーズ(アヲカ村)	双葉社	2000	原画
179	『Weekly漫画アクション』表紙『美少女のいる街風景』シリーズ(歯科助手)	双葉社	2000	原画
180	『Weekly漫画アクション』表紙『美少女のいる街風景』シリーズ(ナース)	双葉社	2000	原画
181	『Weekly漫画アクション』表紙『美少女のいる街風景』シリーズ(ゆうえんち)	双葉社	2000	原画
182	『Weekly漫画アクション』表紙『美少女のいる街風景』シリーズ(市場のおくさん)	双葉社	1999	原画
183	『Weekly漫画アクション』表紙『美少女のいる街風景』シリーズ(樺のカーベット)	双葉社	1999	原画
184	『Weekly漫画アクション』表紙『美少女のいる街風景』シリーズ(秋の陽射し)	双葉社	2000	原画
185	『Weekly漫画アクション』表紙『美少女のいる街風景』シリーズ(グラフィティ)	双葉社	2000	原画
186	『Weekly漫画アクション』表紙『美少女のいる街風景』シリーズ(北の市電)	双葉社	1999	原画
187	『Weekly漫画アクション』表紙『美少女のいる街風景』シリーズ(吉野家)	双葉社	1999	出力原画
188	『Weekly漫画アクション』表紙『美少女のいる街風景』シリーズ(コサシティ)	双葉社	2000	原画
189	『Weekly漫画アクション』表紙『美少女のいる街風景』シリーズ(バスケットコート)	双葉社	2000	原画
190	『Weekly漫画アクション』表紙『美少女のいる街風景』シリーズ(那覇のOL)	双葉社	2000	原画
191	『Weekly漫画アクション』表紙『美少女のいる街風景』シリーズ(東西線)	双葉社	2000	原画
192	『Weekly漫画アクション』表紙『美少女のいる街風景』シリーズ(タケカ) 着彩画・線画	双葉社	2000	原画
193	『Weekly漫画アクション』表紙『美少女のいる街風景』シリーズ(ワーショベル) 着彩画・線画	双葉社	2000	原画
194	『Weekly漫画アクション』表紙『美少女のいる街風景』シリーズ(ジックステイン) 着彩画・線画	双葉社	2000	原画
195	『Weekly漫画アクション』表紙『美少女のいる街風景』シリーズ(吉祥寺カーネル) 着彩画・線画	双葉社	2000	原画
196	『Weekly漫画アクション』表紙『美少女のいる街風景』シリーズ(同潤会アパート) 着彩画・線画	双葉社	1999	原画

No	作品タイトル	出版社・発行元	制作年	内容
197	『Weekly漫画アクション』表紙『美少女のいる街風景』シリーズ(祇園)着彩画・線画	双葉社	1999	原画
198	『Weekly漫画アクション』表紙『美少女のいる街風景』シリーズ(札幌の薬局)着彩画・線画	双葉社	1999	原画
199	『Weekly漫画アクション』表紙『美少女のいる街風景』シリーズ(原宿)着彩画・線画	双葉社	1999	原画
200	『Weekly漫画アクション』表紙『美少女のいる街風景』シリーズ(理系女子)着彩画・線画	双葉社	2000	原画
201-3	『リアルワインガイド』1・6・9号表紙	リアルワインガイド	2002/04/05	出力原画
204-14	『リアルワインガイド』12-15号表紙	リアルワインガイド	2006	出力原画
208-9	『リアルワインガイド』18-19号表紙	リアルワインガイド	2007	出力原画
210-11	『リアルワインガイド』20-21号表紙	リアルワインガイド	2008	出力原画
212	『リアルワインガイド』21号表紙remix	リアルワインガイド	2020	出力原画
213	『リアルワインガイド』24・30号表紙	リアルワインガイド	2008/10	出力原画
215-17	『リアルワインガイド』33・35・36号表紙	リアルワインガイド	2011	出力原画
218	『リアルワインガイド』38号表紙	リアルワインガイド	2012	出力原画
219-21	『リアルワインガイド』45-48号表紙	リアルワインガイド	2014	出力原画
223-25	『リアルワインガイド』49・50・52号表紙	リアルワインガイド	2015	出力原画
226-9	『リアルワインガイド』53-56号表紙	リアルワインガイド	2016	出力原画
230-1	『リアルワインガイド』57-59号表紙	リアルワインガイド	2017	出力原画
232-5	『リアルワインガイド』60-63号表紙	リアルワインガイド	2018	出力原画
236-7	『リアルワインガイド』65-66号表紙	リアルワインガイド	2019	出力原画
238-9	『リアルワインガイド』40・44号表紙着彩出力・線画	リアルワインガイド	2012/13	出力原画/原画
240	『リアルワインガイド』51号表紙下絵・線画・着彩出力	リアルワインガイド	2015	原画/原画/出力原画
241-3	『リアルワインガイド』64・69・76号表紙着彩出力・線画	リアルワインガイド	2018/20/21	出力原画/原画
244-5	『リアルワインガイド』67-68号表紙	リアルワインガイド	2019	出力原画
246	『リアルワインガイド』70号表紙remix	リアルワインガイド	2020	出力原画
247-8	『リアルワインガイド』71-72号表紙	リアルワインガイド	2020	出力原画
249	『リアルワインガイド』17号表紙remake	リアルワインガイド	2020	出力原画
250-52	『リアルワインガイド』73-75号表紙	リアルワインガイド	2021	出力原画
253-4	『リアルワインガイド』77-79号表紙	リアルワインガイド	2022	出力原画
256-8	『リアルワインガイド』38・58・72号表紙線画	リアルワインガイド	2012/17/20	原画
259-60	ラルフローレン公式WEBインタビューのためのイラスト No.2・3	ラルフローレン	2022	出力原画
261	『昭和45年女 Born in 1970』 vol.1 表紙『昭和50年男』7月号増刊	クレタバブリッシング	2021	出力原画
262	EDWIN公式チャリティーTシャツ #ジーパン女子のためのイラスト 着彩出力・線画	エドウィン	2020	出力原画/原画
263-9	EDWIN公式Tシャツ #ジーパン女子のためのイラスト	エドウィン	2019	出力原画
270	TV「未来創造堂」キャラクター設定5点(未使用)	日本テレビ	2006	出力原画
271	「Tribute to Yasuyuki Okamura EP」CDジャケット	Bikini Records	2001	出力原画
272	MAMALAI RAG「the essential MAMALAI RAG」CDジャケット	SONNY MUSIC ARTISTS	2010	原画
273	SHIT HAPPENING「Lodge」ヴィレッジヴァンガード限定盤CDジャケット	CATCH ALL RECORDS	2012	出力原画
274-5	DJ KAWASAKI「Black & Gold」CDジャケット・橙、青	EMIミュージックジャパン	2012	出力原画
276	so nice「光速道路ep」アナログ盤ジャケット	JET SET RECORDS	2014	出力原画
277	so nice「光速道路ep」アナログ盤ジャケット remake	JET SET RECORDS	2020	出力原画
278	lyrical school「date course」CDジャケット	T-Palette Records	2013	出力原画
279	lyrical school「date course」CDブックレットカット	T-Palette Records	2013	出力原画
280	B. B. B「B. B. B.」CDジャケット	Victor Entertainment	2000	出力原画
281	Shiggy Jr.「LISTEN TO THE MUSIC」CDジャケット	MONA RECORDS	2014	出力原画
282	未発表2点		2014	出力原画
283	銀杏BOYZ「君と僕の第三次世界大戦の恋愛革命」CDレーベルプリント	UK PROJECT	2005	出力原画
284	東京スカパラダイスオーケストラ「嘘をつく唇」CDジャケット	cutting edge	2015	出力原画
285-6	吉田拓郎「一瞬の夏」CDブックレットカット	インペリアルレコード	2005	出力原画
287	大森靖子「MUTEKI」初回盤CDジャケット	avex trax	2017	出力原画
288-90	大森靖子「MUTEKI」ブックレットカット	avex trax	2017	出力原画
289	大森靖子「MUTEKI」通常盤CDジャケット	avex trax	2017	出力原画
291	Pictured Resort「Once Upon A Season」アナログLP盤ジャケット	SAILLYARD	2022	出力原画
292	so nice「Tight Night/Love Sick ep」アナログ盤ジャケット	ウルトラ・ヴァイヴ	2021	出力原画
293	so nice「RYU1ist「日曜日のサマートレイン」7inchアナログ盤ジャケット	RYUTO RECORDS	2018	出力原画
294	lyrical school「WORLD'S END」アナログ盤/CDジャケット表紙	BootRock	2018	出力原画
295	lyrical school「WORLD'S END」アナログ盤/CDジャケット裏表紙(着彩)・ブックレットカット(線画)	BootRock	2018	出力原画
296	Negicco 15周年記念Tシャツ		2018	出力原画
297	NegiccoコンサートTシャツ		2016	出力原画
298	Negicco MEGU 生誕30周年記念Tシャツ	CURRY RICE RECORDS	2019	出力原画
299	Shiggy Jr. LAST LIVE「That's what I call Shiggy Jr.」Tシャツ		2019	出力原画
300	Rock Festival「夏の魔物2020」広告	MAMONO	2020	出力原画
301-2	SEKAI NO OWARI「Umbrella/Dropout」初回限定版CDジャケット	Universal Music	2020	出力原画
303-4	rockin' star★Tシャツrockin' star★	ロッキング・オン	2014/13	原画
305	ムック『ハロー！チャンネルvol.8』裏表紙(真野恵里菜・SG) 着彩出力・線画	キッズネット	2012	出力原画/原画
306	YAMAHA「The 10th Music Revolution U23」ポスター	ヤマハ	2015	出力原画
307	「月見ル君想フ」Tシャツのためのイラスト	moonromantic	2022	出力原画
308	『東京人』2021年4月号表紙	都市出版	2021	出力原画
309	『レコードがある暮らし』vol.6表紙	ディスコミュニケーション	2019	出力原画
310	季刊『KOTORA』2019年春号表紙	集英社インターナショナル	2019	出力原画
311	Technics「東京人」タイアップ	パナソニック株式会社	2021	出力原画
312-4	ワイヤレスイヤホンAVIOTパッケージイラスト	AVIOT	2019	出力原画
315	ワイヤレスイヤホンAVIOTパッケージイラスト	AVIOT	2020	出力原画
316-9	ワイヤレスイヤホンAVIOTパッケージイラスト	AVIOT	2021	出力原画
320	「吉祥寺アニメワンダーランド」イベントポスター		2000	原画
321-2	ブリヂストン販促用カレンダー	ブリヂストン	2017/18	出力原画
323-26	スーパーカブ60周年記念イラスト	本田技研工業	2018	出力原画
327	「HEAD スニーカー」ポスター(ブルーシール)	アキレス	2006	出力原画
328	「HEAD スニーカー」ポスター(彼女の生まれた街)	アキレス	2006	出力原画
329	「HEAD スニーカー」ポスター(車を降りてちょっと歩こう)	アキレス	2007	出力原画

No.	作品タイトル	出版社・発行元	制作年	内容
330	「アトレ吉祥寺」オープン記念ポスター	アトレ	2010	出力原画
331	『コーラス』別冊付録『メンズコーラス』裏表紙	集英社	2010	出力原画
332	学生募集用パンフレット「2014入試ガイド」	桜美林大学	2013	出力原画
333	未発表		2011	出力原画
334	ロングヘア (習作) 線画		2014	出力原画/原画
335-8	「FLASH増刊FLASH+」イラストグラビア	光文社	2015	出力原画
339	EDWIN公式Tシャツ #ジーパン女子のためのイラスト 線画・下絵	エドウィン	2019	原画
340-5	EDWIN公式Tシャツ #ジーパン女子のためのイラスト 線画	エドウィン	2019	原画
346	「昭和45年女 Born in 1970」 vol.1 表紙線画	クレタパブリッシング	2021	原画
347	「キャラ者(新装版)」単行本発売記念サイン会プレゼント	寿スタジオ	2007	出力原画
348	momoko DOLLメジャーデビュー記念展示会「idol-アイドル」ポスター	セキグチ、ベットワークス	2005	出力原画
349	『青少年のための江口寿史入門』単行本カバー	角川書店	2002	出力原画
350	印南教史『プロ書評家が教える 伝わる文章を書く技術』単行本カバー	KADOKAWA/中経出版	2014	出力原画
351	『CanCan』カット	小学館	2014	出力原画
352	『コンプティーク』カット	角川書店	2006	出力原画
353-4	『Weekly漫画アクション』表紙	双葉社	2002	出力原画
355	『週刊ファミ通』表紙	エンターブレイン	2008	出力原画
356	バイラルムービー用イラスト	日本エイサー	2011	出力原画
357	みきーる『ひみつのジャニヲタ』単行本カバー	青春出版社	2014	出力原画
358-9	街カードフェスタ吉祥寺	クレディセゾンほか	2014/15	出力原画
360	街カードフェスタ池袋 前景 (女の子)	クレディセゾンほか	2016	出力原画
361	街カードフェスタ池袋 背景 着彩出力・線画	クレディセゾンほか	2016	出力原画/原画
362	セゾンカード カウンターレディ	クレディセゾン	2019	出力原画
363-4	クレヴィア西荻窪 広告 (前景)(背景)	伊藤忠都市開発	2020	出力原画
365	西荻窪「今野書店」50周年のためのイラスト		2019	出力原画
366	武田刃物工場 販促用ポスター 着彩出力・下絵	武田刃物工場	2016	出力原画/原画
367	亀和田武『60年代ポップ少年』単行本カバー 着彩出力・線画	小学館	2016	出力原画/原画
368	巻髪 (習作) 着彩出力・線画		2015	出力原画/原画
369	ぐるぐる巻き (習作) 着彩出力・線画		2017	出力原画/原画
370	何? (習作)		2019	出力原画
371	浅田真央 引退宣言にむけてのイラスト (習作)		2017	出力原画
372	MA-1 (習作)		2016	出力原画
373	「Number」949号 (ハマッ娘)	文藝春秋	2018	出力原画
374	ボブ (習作)		2018	出力原画
375	Zoff×江口寿史 コラボレーションキャンペーン	Zoff	2018	出力原画
376	Zoff コスピス吉祥寺店オープン記念コラボレーションイラスト	Zoff	2018	出力原画
377	「純白専科」広告	資生堂	2018	出力原画
378-81	ナチュラルアップブラ コラボレーションイラスト No.1	ワコール	2022	出力原画
382	アンナミラズに捧ぐ (習作)		2022	出力原画
383-4	吉祥寺サンロード 夏キャンペーン メインアド	吉祥寺サンロード商店街振興組合	2017	出力原画
385	吉祥寺サンロード 2019夏キャンペーン メインアド	吉祥寺サンロード商店街振興組合	2019	出力原画
386	吉祥寺サンロード 2019夏キャンペーン メインアド	吉祥寺サンロード商店街振興組合	2019	出力原画
387	吉祥寺サンロード夏キャンペーン アドフラッグ10点	吉祥寺サンロード商店街振興組合	2017	出力原画・大判出力
388	吉祥寺サンロード 2019夏キャンペーン アドフラッグ10点	吉祥寺サンロード商店街振興組合	2019	出力原画・大判出力
389	『Number』932号 (トラジョ)	文藝春秋	2017	出力原画・大判出力
390	『Number』936号 (カーブ女子)	文藝春秋	2017	出力原画・大判出力
391	『Number』939号 (野球女子)	文藝春秋	2017	出力原画・大判出力
392	『Number』954・955・956号 (7月19日号) (サポーター)	文藝春秋	2018	出力原画
393	学生募集用パンフレット「2015入試ガイド」	桜美林大学	2014	出力原画
394	『週刊ビッグコミックスピリッツ』早見あかりコラボグラビア	小学館	2014	出力原画
395	街カードフェスタ池袋	クレディセゾンほか	2015	出力原画
396	NI茶屋町プラス 5周年キャンペーン		2016	出力原画
397	『はじめて投票するあなたへ、どうしても伝えておきたいことがあります。』単行本カバー 着彩出力	ブルーシープ	2016	出力原画
398	セゾンカード カウンターレディ	クレディセゾン	2016	出力原画
399-400	街カードフェスタ池袋3点	クレディセゾンほか	2017/18	出力原画
401	Zoff×江口寿史 コラボレーションキャンペーン	Zoff	2018	出力原画
402	水俣市観光キャンペーンTシャツ 黒・青・紫		2013	出力原画
403	ロングヘア (習作) 線画		2014	出力原画
404	みきーる『ひみつのジャニヲタ』単行本カバー	青春出版社	2014	出力原画
405	文化服装学院学園祭限定ショップ「まぼろし」コラボレーションTシャツ		2015	出力原画
406	スケッチ5 (習作)・スケッチ8 (習作)		2020/21	出力原画
408	TOCOTOCOTV・江口寿史ライブスケッチ		2017~22	デジタルデータ 49分
409	ライブドローイング「日常」21年3月13-14日 於:東奥日報新町ビル New'sホール		2021	油性マーカー・キャンバス
410	ライブドローイング「マスクをしていた耳がいたい」21年7月10-11日 於:北海道立旭川美術館		2021	油性マーカー・キャンバス
411	ライブドローイング「深呼吸の必要(二階堂ふみに捧ぐ)」22年7月16-17日 於:岩手県立美術館		2022	油性マーカー・キャンバス
412	ライブドローイング「手をつなごう」22年10月29-30日 於:千葉県立美術館		2022	油性マーカー・キャンバス
P-01-2	『天国と地獄の巻 PART 1』『天国と地獄の巻 PART 2』	集英社	1977	原画
P-3	『キャンパシリーズ④ 激戦の巻』	集英社	1978	原画
P-4	『再戦!! 中国棒球隊の巻』	集英社	1978	原画
P-5	『もうひとりのスラッガーの巻』	集英社	1978	原画
P-6	『夢のまた夢の巻』	集英社	1978	原画
P-7	『かれとかの女の巻 後編』	集英社	1978	原画
P-8	『新春野球人つり大会の巻』	集英社	1979	原画
P-9	『ホームラン・プロフェッショナルの巻』	集英社	1979	原画
P-10	『大井さん衝撃の過去!!の巻』	集英社	1979	原画

No.	作品タイトル	出版社・発行元	制作年	内容
P-11	『最下位反省会の巻』	集英社	1979	原画
P-12	『あこがれのオールスターの巻』	集英社	1979	原画
P-13	『みあげたもんだよ男の世界の巻』	集英社	1979	原画
P-14	『流山ルーキーズの巻』	集英社	1979	原画
P-15	『泉ちゃんた笑ったの巻 前編』	集英社	1979	原画
P-16	『泉ちゃんた笑ったの巻 前編』 最終ページ	集英社	1979	原画
P-17	『泉ちゃんた笑ったの巻 後編』	集英社	1979	原画
P-18	『燃えよ！ストーブリーグの巻』	集英社	1979	複製
P-19	『永遠の愛の巻』	集英社	1979	原画
P-20	『さよならはいわいの巻』	集英社	1979	原画
P-21	『星はいずこに？の巻 前編』	集英社	1980	原画
P-22	『稲刈真青 シリアスの日びの巻』	集英社	1980	原画
P-23	『オープン80's!!の巻』	集英社	1980	原画
P-24	『春の嵐の巻』	集英社	1980	原画
P-25	『妹よ！の巻』	集英社	1980	原画
P-26	『おまえにほれたの巻』	集英社	1980	原画
P-27	『ルールブックかく語りきの巻』	集英社	1980	原画
P-28	『ああオカマの日の巻』	集英社	1980	原画
P-29	『さらば沢村！の巻 PART 1』	集英社	1980	原画
P-30	『さらば沢村！の巻 PART 2』	集英社	1980	原画
P-31	『史上最大の生中継の巻』	集英社	1980	原画
P-32	『天才と変態の紙ひとえの遭遇の巻 前編』	集英社	1980	原画
P-33	『2080年病気の日の巻』	集英社	1980	原画

(11) 令和4年度第4期コレクション展「名品4 -旧制千葉中学から広がる堀江正章の系譜-

No.	作家名	作品名	制作年	材質・技法	備考
1	堀江正章	耕地整理図	明治34(1901)- 35(1902)	キャンバス・油彩	館蔵
2	堀江正章	西村房太郎像	昭和元(1926)- 5(1930)	キャンバス・油彩	館蔵
3	堀江正章	西村房太郎氏祖母像	昭和元(1926)- 5(1930)	キャンバス・油彩	館蔵
4	堀江正章	鶴岡常太郎像	不詳	紙・鉛筆	館蔵
5	石井林響	梅花小禽	不詳	絹本・着彩	館蔵
6	石井林響	木華開耶姫	明治39(1906)	絹本・着彩	館蔵
7	石井林響	和気清麿	明治40(1907)	絹本・着彩	館蔵
8	柳 敬助	内田邦彦像	大正2(1913)	キャンバス・油彩	館蔵
9	柳 敬助	婦人像	不詳	キャンバス・油彩	館蔵
10	大野隆徳	湯の川(紀州)の春	不詳	キャンバス・油彩	館蔵
11	菅谷元三郎	恩師の像	昭和19(1944)頃	キャンバス・油彩	館蔵
12	和田 清	南房江見海岸	昭和45(1970)	キャンバス・油彩	館蔵
13	板倉 鼎	金魚と雲	昭和3(1928)	キャンバス・油彩	館蔵
14	板倉 鼎	金魚	昭和3(1928)	キャンバス・油彩	館蔵
15	三宅策郎	両神山遠望	平成12(2000)	キャンバス・油彩	館蔵
16	国松伽耶	港	不詳	キャンバス・油彩	館蔵
17	遠藤健郎	房総線ディゼールカーの乗客 たち	平成9(1997)	キャンバス・油彩	館蔵
18	青木滋芳	寂	1970	染色	館蔵
19	富取風堂	白梅	不詳	紙・着彩	館蔵
20	東山魁夷	春雪	昭和48(1973)	紙・着彩	館蔵
21	コロー	フォンテンブローの石切場	1835-40頃	キャンバス・油彩	館蔵
22	クールベ	雪の中の小鹿	1869頃	キャンバス・油彩	館蔵
23	ルソー	バルビゾン農場	1850-55頃	キャンバス・油彩	館蔵
24	ミレー	垣根に沿って草を食む羊	1860頃	キャンバス・油彩	館蔵
25	ドービニー	オワーズ川のほとり	1865頃	キャンバス・油彩	館蔵
26	フォンタネージ	牛を追う農婦	1862頃	キャンバス・油彩	館蔵
27	フォンタネージ	森の空地の農婦	1865頃	キャンバス・油彩	館蔵
28	浅井 忠	藁屋根	明治20(1887)	キャンバス・油彩	館蔵
29	浅井 忠	グレーの塔	明治34(1901)	キャンバス・油彩	館蔵
30	浅井 忠	フォンテンブローの夕景	明治34(1901)	板・油彩	館蔵

No.	作家名	作品名	制作年	材質・技法	備考
31	ルノワール	少女像	1916-18	キャンバス・油彩	館蔵
32	梅原龍三郎	伊豆大仁風景	昭和4(1929)	キャンバス・油彩	館蔵
33	安井曾太郎	熱海附近	昭和4(1929)	キャンバス・油彩	館蔵
34	岸田劉生	霽れたる冬之日	大正6(1917)	キャンバス・油彩	館蔵
35	ロッカクアヤコ	Untitled	令和2(2020)	段ボール・アクリル	館蔵
36	高村光太郎	猪	明治38(1905)	ブロンズ	館蔵
37	小倉惣次郎	伊藤博文像	明治42(1909)	ブロンズ	館蔵
38	津田信夫	青鸞献寿	昭和16(1941)	鍍金	館蔵
39	香取秀真	鳳凰香炉	昭和17(1942)	鍍金	館蔵
40	藤田喬平	飾筥・しだれ櫻	昭和60(1985)	ガラス	館蔵
41	藤田喬平	春の小川	昭和30(1955)	ガラス	館蔵
42	浅見錦龍	蘭亭序	昭和56(1981)	紙・墨	館蔵
43	高澤南総	龍虎	昭和63(1988)	紙・墨	館蔵
44	石井雙石	一笑百印	昭和21(1946)	竹根・瓜蒂	館蔵
45	石井雙石	一笑百印	昭和22(1947)	紙・朱白文	館蔵
46	浜口陽三	パリの屋根	昭和31(1956)	紙・銅板	館蔵
47	ヘレン・ハイド	東京の元旦	1914	紙・多色木版	館蔵

(12) 「山下麻衣+小林直人—もし太陽に名前がなかったら—」

No.	作家名	作品名	制作年	材質・技法	備考
1	山下麻衣+小林直人	積み石	平成30(2018)	4Kビデオ	(4分38秒)
2	山下麻衣+小林直人	The Sun In The Corner	令和5(2023)	オイル・パステル	
3	山下麻衣+小林直人	Artist's Notebook	平成26(2014)-	キャンバス・アクリル	計49点
4	山下麻衣+小林直人	NC_045512	令和5(2023)	約2,000枚のガーゼマスクによるスクリーン、4Kビデオ	ビデオ・インスタレーション (12時間48分)
5	山下麻衣+小林直人	世界はどうしてこんなに美しいんだ	令和元(2019)	4Kビデオ	(15分6秒)
6	山下麻衣+小林直人	KEEP CALM, ENJOY ART	令和元(2019)	4Kビデオ、サイレント	(4分50秒)
7	山下麻衣+小林直人	人()自然	令和3(2021)	4Kビデオ	(11分23秒)
8	山下麻衣+小林直人	A Spoon Made From The Land	平成21(2009)	ビデオ・インスタレーション、鉄製のスプーン、5㎡の砂による砂山、HDビデオ	(11分)
9	山下麻衣+小林直人	1000 WAVES	平成19(2007)	HDビデオ	(50分15秒)
10	山下麻衣+小林直人	infinity~mirage	令和3(2021)	スライドショー、キャンバス・アクリル、テキスト	ライブ配信の録画映像 (2021年11月26日) (提供: 特別天然記念物魚津埋没林博物館)、m型看板 (復元)

(13) 第46回 千葉県移動美術館

No.	作家名	作品名	制作年	材質・技法	備考
1	コロー	ナポリ近郊の思い出	1860-65頃	キャンバス・油彩	館蔵
2	ドービニー	ヴァルモンドワの小川	1844	キャンバス・油彩	館蔵
3	フォンタネージ	牛を追う農婦	1862頃	キャンバス・油彩	館蔵
4	浅井忠	漁婦	明治30(1897)	キャンバス・油彩	館蔵
5	梅原龍三郎	竹窓読書図	昭和12(1937)	キャンバス・油彩	館蔵
6	熊谷文利	証誠寺交響楽団	平成元(1989)	キャンバス・油彩	館蔵
7	梅原正夫	なかよし	昭和60(1985)	アルミ	館蔵
8	林俊衛	大海	不詳	キャンバス・油彩	館蔵

No.	作家名	作品名	制作年	材質・技法	備考
9	椿貞雄	鋸山から見た房総半島	昭和23(1948)	キャンバス・油彩	館蔵
10	津田信夫	胡孫遊目	昭和10(1935)	鍍金	館蔵
11	津田信夫	兔	不詳	鍍金	館蔵
12	高村光太郎	薄命児男子頭部	明治38(1905)	ブロンズ	館蔵
13	安西順一	秋晴	昭和23(1948)	木	館蔵
14	宮之原謙	白磁四方百合象嵌大皿	昭和10(1935)	陶芸	館蔵
15	板谷波山	香炉	不詳	陶芸	館蔵
16	東山魁夷	門	昭和27(1952)	紙・着彩	館蔵
17	若木山	海女	昭和27(1952)	紙・着彩・屏風(二曲一隻)	館蔵
18	峯岸魏山人	九十九谷	昭和51(1976)	紙・墨・屏風(二曲一隻)	館蔵
19	香取秀真	笑獅子香炉	昭和23(1948)	鍍金	館蔵
20	石井柏亭	印旛沼	大正6(1917)	紙・木版	館蔵
21	川瀬巴水	房州太海	大正14(1925)	紙・木版	館蔵
22	川瀬巴水	市川の晩秋	昭和5(1930)	紙・木版	館蔵
23	藤田喬平	飾筥・湖上の花	昭和55(1980)	ガラス	館蔵
24	深沢幸雄	長い飛行機の旅	平成3(1991)	紙・銅板	館蔵
25	青木滋芳	染色笠森寺	昭和44(1969)	染色	館蔵
26	浅見喜舟	木戸公之詩	昭和20年代(1945-54)	紙・墨・額・アクリル	館蔵
27	小暮青風	天鷲(てんびょう)	昭和41(1966)	紙・墨・額・アクリル	館蔵
28	石井雙石	午睡・故人今人如流水	昭和29(1954)	石印材(午睡:朱白文、故人:朱文)	館蔵
29	千代倉桜舟	心・翔・穹	平成7(1995)	紙・墨・屏風(二曲一隻)	館蔵

2 令和4年度刊行物一覧

名称	規格等	頁数	部数	発行年月日
第1・2期コレクション展ポスター	B2、カラー	1	300	令和4年3月25日
第1・2期コレクション展チラシ	A4、カラー	1	10,000	令和4年3月25日
第1期コレクション展「名品1ー色彩のあじわいー」作品一覧	A3二つ折り、モノクロ	4	1,500	令和4年4月1日
第1期コレクション展「絵で見る房総の景色」作品一覧	A3二つ折り、モノクロ	4	1,500	令和4年4月1日
第1期コレクション展「詩歌と書」作品一覧	A3二つ折り、モノクロ	4	1,500	令和4年4月1日
第2期コレクション展「名品2ー浅井忠と工芸ー」作品一覧	A3二つ折り、モノクロ	4	1,500	令和4年4月1日
第2期コレクション展「澤部清五郎とその周辺」作品一覧	A3二つ折り、モノクロ	4	1,500	令和4年4月1日
第2期コレクション展「春過ぎて夏来たるらし」作品一覧	A3二つ折り、モノクロ	4	1,500	令和4年4月1日
第3期コレクション展ポスター	B2、カラー	1	600	令和4年6月16日
第3期コレクション展チラシ	A4、カラー	1	10,000	令和4年6月16日
第3期コレクション展「美術と文学」作品一覧他	A3二つ折り、モノクロ	4	1,900	令和4年7月27日
第3期コレクション展「カラフル！」作家略歴	A4、モノクロ	2	1,500	令和4年7月26日
第3期コレクション展「カラフル！」作品リスト	A4、モノクロ	1	1,500	令和4年7月26日
第3期コレクション展「名品3ークールベの嵐ー」解説リーフレット	A3、モノクロ	4	3,000	令和4年7月26日
第3期コレクション展「名品3ークールベの嵐ー」展示作品リスト	A4、モノクロ	1	1,500	令和4年7月26日
企画展「江口寿史イラストレーション展 彼女」ポスター	B2、カラー	1	1,500	令和4年8月26日
企画展「江口寿史イラストレーション展 彼女」チラシ	A4、カラー	1	45,000	令和4年8月26日
企画展「江口寿史イラストレーション展 彼女」作品一覧	A3二つ折り、モノクロ	8	15,000	令和4年9月30日
第4期コレクション展・「山下麻衣＋小林直人展」ポスター	B2、カラー	1	30,000	令和5年1月25日
第4期コレクション展・「山下麻衣＋小林直人展」チラシ	A3二つ折り、カラー	1	300	令和5年1月25日
「山下麻衣＋小林直人展」解説冊子	A5変形、カラー	52	500	令和5年1月31日
「山下麻衣＋小林直人展」記録冊子	A5変形、カラー	84	500	令和5年3月21日
第4期コレクション展「名品4ー堀江正章の系譜」作品一覧	A3二つ折り、モノクロ	4	1,800	令和5年1月31日
千葉県立美術館館報「みる・かたる・つくる」第111号	A4、カラー	4	2,000	令和4年10月29日
令和5年度実技講座チラシ	A4、カラー	2	5,000	令和5年3月2日
千葉県立美術館年報No.48(令和3年度版)	A4、モノクロ	56	100	令和5年3月17日
令和5年度事業案内	A4三つ折、カラー	2	30,000	令和5年3月24日
令和5年度ワークショップチラシ	A4、カラー	2	15,000	令和5年3月30日

千葉県立美術館年報 No.49 令和4年度

編集・発行 千葉県立美術館

〒260-0024 千葉市中央区中央港 1-10-1
TEL. 043-242-8311 FAX. 043-241-7880

印刷 株式会社 正文社

発行年月日 令和6年3月19日





千葉県立美術館年報 No.49

令和4年度

Annual Bulletin of Chiba Prefectural Museum of Art April 2022 - March 2023

千葉県立美術館

Chiba Prefectural Museum of Art