

# 年 報

第 2 2 号

平成 2 9 年度

千 葉 県 立 関 宿 城 博 物 館



# 目 次

I 沿革	1	[11] コーナー展「火縄銃の種類と江戸時代後期の鉄砲」	19
1 設置の目的	1	2 教育普及活動	
2 主なできごと	1	[1] 講座	
3 展覧会一覧	2	(1) 歴史講座	
4 特別講演会展	5	① 鯛は弱いが役に立つ	20
II 施設・用地		② 古文書を読む	20
1 施設の概要	9	(2) 博物館セミナー	21
2 施設面積	10	(3) 野外講座	
3 道路案内設置場所	11	① 歴史散歩	23
III 組織と運営		(4) 郷土食講座	
1 組織・職員		① そば打ち	23
(1) 組織	12	② 小麦まんじゅうづくり	23
(2) 職員	12	③ 投網漁と川魚料理	24
(3) 展示協力員	12	④ こんにやくづくり	24
2 入館者の統計		⑤ 鷹菜漬け	24
(1) 平成29年度入館者数及び累計	12	[2] 体験教室—みんなでふれあい体験—	
(2) 平成29年度利用状況	13	(1) 河川敷のいきものさがし（小学生向け）	25
(3) 展覧会別入館状況	14	(2) 河川敷のいきものさがし（一般向け）	25
(4) 入館者の状況	15	(3) 飛ばせ水ロケット	25
3 ミュージアムショップの状況	15	(4) 関宿城下を歩こう（1日コース）	25
IV 平成28年度の事業概要		(5) 関宿城下を歩こう（半日コース）	26
1 展示活動		(6) 兜をかぶってハイ、ポーズ	26
[1] 常設展「河川とそれにかかわる産業」		(7) 県民の日 せきはくパック	26
(1) 房総の河川		(8) 体験教室「海や川に親しもう」	26
～近現代の利根川・江戸川～	16	(9) ワークショップ 塗り絵「イワシを増やそう」	27
(2) 房総の河川		(10) ぬりえチラシ	27
～近世の利根川・江戸川～	16	[3] イベント	
(3) 河川交通と伝統産業	16	(1) 第19回関宿城将棋大会	
[2] 常設展「関宿藩と関宿」	16	① 大人の部	28
[3] 企画展「鯛は弱いが役に立つ—肥料の王様 干鯛—	16	② 子どもの部	28
[4] コーナー展「よみがえる関宿城」	17	(2) 関宿城で初日の出を見よう	28
[5] 2017年国際博物館の日記念事業「昔の暮らし展」	18	(3) 関宿城まつり	28
[6] パネル展「カスリーン台風から70年」	18	[5] 刊行物	29
[7] 関宿城写生コンクール作品展	18	[6] 情報提供	
[8] パネル展「水塚」	19	(1) 新聞での情報	29
[9] 第17回関宿城百景写真展	19	(2) ホームページ等による広報	30
[10] パネル展「河川敷のいきもの夜編」	19	[7] 平成29年度の博物館実習について	30
		[8] 学校との連携	

(1) 団体見学の対応	30
(2) インターンシップ	31
(3) 職場体験学習	31
(4) せきはく調査隊	31
[9] 社会教育機関等との連携	
(1) 団体見学の対応	31
(2) 出前講座	31
[10] ボランティア活動状況	31
3 資料の収蔵・整備	31
4 調査研究	31
5 平成28年度の資料活用	32

## V 資料

1 条例・規則	35
2 平成29年度の主な事業と来館者	36

# I 沿 革

## 1 設置の目的

千葉県では、豊かさを実感できるふるさと千葉づくりを進めるため、県政の長期ビジョン「2000年の千葉県」に基づく第2期の総合計画として「さわやかハートちば5か年計画」が策定され、県立関宿城博物館の設置はこのうちのひとつである「豊かな文化と教育環境に生まれ生き生きと暮らせる社会づくり」という施策の中に位置づけられた事業であり、昭和63年度に設置基本構想が策定された。

博物館のテーマは、「河川とそれにかかわる産業」で、近世以降の利根川水運の盛衰や流域の民俗を紹介するほか、利根川・江戸川での洪水の脅威や治水・土木工事等の川の文化史を学ぶことである。

## 2 主なできごと

年 月	内 容
昭和57年 3月	関宿町が「関宿城建設整備計画」を策定する。
58年 8月	関宿町から関宿城の復元と郷土資料館等の設置について陳情書が提出される。
61年 4月 11月	「ふるさと千葉5か年計画」の中に、県立博物館として盛り込まれる。 (財)千葉県文化財センターに委託して、旧関宿城跡(本丸跡)の調査を開始する(3か年計画)。
平成 元年 3月	展示基本計画の策定
2年 7月	スーパー堤防の盛土開始(平成3年3月31日まで)
4年 3月	建築基本設計の策定
5年 3月	建築実施設計の策定
6年 3月	展示実施設計の策定
7年 2月	建設・電気設備・機械設備工事竣工
3月	建物引き渡し完了、土木外構(庭園造成・駐車場)竣工
4月	建築外構工事竣工
7月	定期路線バス開通
8月	植栽工事竣工
9月	展示工事竣工
11月	機関設置される(1日)。 開館(11日)する。初代館長 中山吉秀就任
12月	入館者5万人(9日)
8年 2月	入館者10万人(12日)
10年 4月	入館者50万人(19日)
10月	2代目館長 堀部昭夫就任
11年 5月	休憩所増設工事竣工
12年 3月	休憩所外構工事竣工
4月	3代目館長 高木博彦就任
13年 3月	サイクリングロード・簡易トイレ周辺整備工事竣工
14年 1月	入館者100万人(26日)
3月	浚渫船山王号と水路浚渫機設置
15年 4月	4代目館長 阪田正一就任

17年 5月	入館者150万人(22日)
20年 4月	5代目館長 矢戸三男就任
21年 1月 2月 4月	入館者200万人(10日) 皇太子殿下が行啓なされる(2日)。 6代目館長 郷田良一就任
22年 4月	7代目館長 三浦和信就任
24年 4月 25年 4月	8代目館長 小林勉就任 9代目館長 太田文雄就任 入館者250万人(20日)
26年 3月	太鼓橋高欄改修工事竣工
27年 4月	10代目館長 金丸誠就任
28年 4月	11代目館長 谷鹿栄一就任

### 3 展覧会一覧

年度	会期		種別	展覧会名称	見学者数
平8	H8.7.27	H8.9.1	特別展	利根川ハイウェイ～利根川水運の盛衰を探る～	22,192
〃	H9.1.11	H9.2.23	企画展	描かれた世喜宿城-城絵図の世界-	20,898
〃	H8.10.19	H8.11.17	合同企画展	東京湾・海苔の文化誌-ノリを喰う-	17,972
〃	H8.11.30	H8.12.25	合同企画展	第1回最新出土考古資料巡回展「地中からのメッセージ」	9,049
平9	H9.8.12	H9.9.23	特別展	忘れまい!大洪水～カスリーン台風回顧展～	20,368
〃	H10.1.15	H10.3.1	企画展	かねは天下のまわりもの～江戸時代の貨幣制度を探る～	11,772
〃	H10.1.15	H10.3.1	企画展	新春書道展	13,563
〃	H9.9.30	H9.11.3	合同企画展	水をもとめて	27,171
平10	H10.8.4	H10.9.27	企画展	利根川水運と諸大名	21,437
〃	H11.1.26	H11.2.28	企画展	大地からの叫び～関宿町周辺の原始・古代をさぐる～	10,566
〃	H10.10.6	H10.11.1	合同企画展	利根川紀行	28,832
平11	H11.8.10	H11.9.15	企画展	絵馬に託す	12,125
〃	H12.2.22	H12.3.26	合同企画展	常総を旅する人々	9,542
平12	H12.8.12	H12.10.1	企画展	利根川改修100年	17,260
〃	H12.10.7	H12.11.5	巡回展	第3回最新考古資料巡回展「地中からのメッセージ」	27,743
平13	H13.9.1	H13.9.30	企画展	戦国の争乱と関宿	11,116
〃	H13.7.20	H13.8.19	巡回展	出土遺物巡回展	12,615
平14	H14.8.1	H14.9.29	企画展	江戸川流域360年	18,200
〃	H15.2.15	H15.3.23	ミニ企画展	昔のくらし展	10,334
〃	H15.1.5	H15.2.2	巡回展	出土遺物巡回展「房総発掘ものがたり」	9,098
〃	H14.4.16	H14.7.21	ミニ企画展	知られざる偉人船橋随庵	37,015
〃	H14.10.5	H14.12.23	ミニ企画展	知られざる偉人船橋随庵	44,505
〃	H15.2.8	H15.3.30	ミニ企画展	知られざる偉人船橋随庵	14,171
〃	H15.2.8	H15.3.30	ミニ企画展	昔のくらし展	10,334
平15	H15.7.15	H15.8.17	企画展	英雄・怨霊 平将門～史実と伝説の系譜～	12,605
〃	H15.11.18	H15.12.7	巡回展	出土遺物巡回展「房総発掘ものがたり」	8,833
〃	H16.3.2	H16.3.21	ミニ企画展	昔のくらし展	7,200
〃	H15.6.17	H15.7.10	スケッチ展	江戸川スケッチ30景展	5,608

〃	H15. 9. 30	H15. 11. 3	ミニ企画展	合併記念・日本刀展	47,920
〃	H16. 1. 4	H16. 1. 18	ミニ企画展	合併記念・日本画家 後藤純男展	12,605
〃	H16. 2	H16. 3	ミニ企画展	関根金次郎展(日にちが不明なので、2/1～3/31 で記載)	20,166
平16	H16. 8. 10	H16. 9. 12	企画展	幕末の眼下医高野敬仲～利根川中流域の医療と文 化～	13,299
〃	H16. 4. 27	H16. 5. 7	コーナー展	関宿・大多喜の甲冑	10,972
〃	H16. 7. 6	H16. 8. 1	スケッチ展	スケッチ利根川 30 景展	9,271
〃	H16. 10. 13	H16. 11. 21	ミニ企画展	昔のくらし展	22,778
〃	H16. 11. 30	H16. 12. 25	合同企画展	竹 なが～いともだち	8,624
〃	H16. 12. 1	H17. 1. 10	写真展	第5回関宿城百景写真展	14,326
〃	H17. 1. 1	H17. 1. 16	コーナー展	日本の凧	6,605
平17	H17. 10. 1	H17. 12. 4	企画展	高瀬船物語	32,488
〃	H17. 4. 23	H17. 4. 5. 8	コーナー展	世喜宿のお宝	13,320
〃	H17. 7. 1	H17. 7. 18	スケッチ展	川のスケッチ・スケッチ千葉の川と海 (外房編)	6,884
〃	H17. 7. 5	H17. 7. 31	コーナー展	槍・薙刀・鉄砲	10,036
〃	H17. 7. 20	H17. 8. 7	写真展	利根川写真展	6,503
〃	H17. 8. 4	H17. 8. 31	巡回展	出土遺物巡回展「房総発掘ものがたり」	10,482
	H17. 9. 1	H17. 9. 25	コーナー展	昔のくらし展	9,045
平17	H17. 12. 7	H18. 1. 9	写真展	第6回関宿城百景写真展	10,123
〃	H18. 1. 1	H18. 1. 25	コレクション展	県立美術館コレクション展「東山魁夷の世界」	8,530
〃	H18. 1. 1	H18. 1. 26	コーナー展	凧	8,638
〃	H18. 2. 22	H18. 3. 22	コーナー展	船橋随庵	7,177
平18	H18. 10. 3	H18. 11. 19	企画展	利根川東遷と関宿藩	33,297
〃	H18. 3. 27	H18. 5. 7	写真展	第25回川の写真コンクール入選作品	25,502
〃	H18. 5. 2	H18. 5. 7	コーナー展	兜・甲冑	13,951
〃	H18. 7. 1	H18. 8. 10	スケッチ展	房総一周スケッチ百景展	13,302
〃	H18. 8. 12	H18. 9. 7	写真展	利根川写真展	8,945
〃	H18. 9. 9	H18. 9. 30	ミニ企画展	昔のくらし展	7,174
〃	H18. 11. 25	H18. 12. 24	巡回展	出土遺物巡回展「房総発掘ものがたり」	7,293
〃	H18. 12. 26	H19. 1. 28	コーナー展	凧	9,146
〃	H19. 1. 10	H19. 2. 10	写真展	第7回関宿城百景写真展	7,293
〃	H19. 2. 24	H19. 3. 18	版画展	地井紅雲版画展-日本の原風景と野田・関宿賛歌-	10,331
平19	H19. 10. 18	H19. 12. 2	企画展	天狗への祈り-大杉神社と利根川水運-	33,075
〃	H19. 3. 22	H19. 5. 6	写真展	第26回川の写真コンクール入選作品展	25,035
〃	H19. 5. 8	H19. 5. 27	コーナー展	関宿藩未公開資料	8,737
〃	H19. 7. 3	H19. 7. 29	合同企画展	街並み	9,382
〃	H19. 7. 3	H19. 7. 29	スケッチ展	江戸川界限を訪ねて	9,382
〃	H19. 8. 1	H19. 8. 26	写真展	利根川写真展	9,025
〃	H19. 9. 6	H19. 9. 30	巡回展	出土遺物巡回展「房総発掘ものがたり」	7,890
〃	H19. 9. 6	H19. 9. 30	ミニ企画展	昔のくらし展	6,850
〃	H19. 10. 2	H19. 10. 14	スケッチ展	関宿城写生コンクール入選作品展	4,931
〃	H19. 12. 26	H20. 1. 31	コーナー展	凧	9,606
〃	H20. 1. 10	H20. 2. 11	巡回展	武の鉄-鉄に秘められた武の DNA-	7,199
〃	H20. 1. 12	H20. 2. 11	写真展	第8回関宿城百景写真展	6,997
平20	H20. 10. 21	H20. 11. 30	企画展	自然災害をのり越えて	25,747
〃	H20. 4. 29	H20. 5. 11	コーナー展	かぶと・よろい	9,865
〃	H20. 6. 3	H20. 7. 31	館蔵資料展	関宿藩の歴史	6,610
〃	H20. 12. 4	H21. 1. 4	巡回展	出土遺物巡回展「房総発掘ものがたり」	7,405

〃	H20.4.1	H20.5.8	写真展	第27回川の写真コンクール入選作品展	24,036
〃	H20.7.19	H20.8.24	スケッチ展	スケッチ展	12,308
〃	H20.9.2	H20.10.13	ミニ企画展	昔のくらし展	11,892
〃	H20.9.27	H20.10.19	作品展	関宿城写生コンクール入選作品展	7,557
〃	H21.1.10	H21.2.8	写真展	第9回関宿城百景写真展	6,732
平2 1	H21.10.6	H21.11.29	企画展	舟から船へ-原始から近世までの日本船の変遷を探る-	29,512
〃	H21.4.28	H21.5.10	館蔵資料展	関宿藩の遺品	12,339
〃	H21.7.18	H21.8.23	スケッチ展	本橋尚徳スケッチ展「房総・船のある風景」	14,434
〃	H21.9.1	H21.9.27	ミニ企画展	昔のくらし展	13,543
〃	H21.9.15	H21.9.27	作品展	関宿城写生コンクール入選作品展	9,204
〃	H21.12.5	H22.1.3	巡回展	房総発掘ものがたり-地下50cm、文字の世界-	6,671
〃	H22.1.9	H22.2.7	写真展	第10回関宿城百景写真展	9,238
平2 2	H22.10.5	H22.11.28	企画展	利根川舟運と利根運河	29,266
〃	H22.4.27	H22.5.30	特別展	「火縄銃」展	18,247
〃	H22.7.17	H22.8.22	スケッチ展	本橋尚徳スケッチ展「房総・船のある風景」	13,501
〃	H22.8.31	H22.9.30	ミニ企画展	昔のくらし展	8,471
〃	H22.9.14	H22.9.26	作品展	関宿城写生コンクール入選作品展	5,324
〃	H22.12.11	H23.1.26	巡回展	出土遺物巡回展「房総発掘ものがたり」	9,599
平2 2	H23.1.8	H23.2.6	写真展	第11回関宿城百景写真展	8,397
平2 3	H23.3.12	H23.5.8	ミニ企画展	さかなクン教えて 川の魚、海の魚	19,971
〃	H23.10.4	H23.11.27	企画展	猿島茶と水運	26,591
〃	H23.5.11	H23.6.26	ミニ企画展	昔のくらし展	10,902
〃	H23.12.3	H24.1.9	ミニ企画展	房総の凧	8,151
〃	H23.4.26	H23.5.29	コーナー展	「古文書」展	14,454
〃	H23.9.24	H23.9.29	ポスター展	開館15周年ポスター展 企画展ポスター展	2,281
〃	H23.6.29	H23.8.14	スケッチ展	本橋尚徳関宿城博物館作品展開催10周年記念	13,454
〃	H23.9.13	H23.9.25	作品展	関宿城写生コンクール作品展	5,378
〃	H24.1.14	H24.2.12	写真展	第12回関宿城百景写真展	5,565
〃	H24.3.7	H24.5.6	イラスト展	岩槻秀明グラフィックイラスト展	25,094
〃	H24.2.15	H24.3.4	書展	田中恵康書展 関宿城一川とその風景ー	4,125
〃	H23.8.20	H20.9.19	巡回展	房総発掘ものがたり	9,720
平2 4	H24.10.2	H24.11.25	企画展	醤油を運んだ川の道ー利根川・江戸川舟運盛栄ー	19,253
〃	H24.5.8	H24.7.31	ミニ企画展	昔のくらし展	19,127
〃	H24.8.3	H24.9.26	パネル展	関宿城博物館の事業を知って楽しもう	15,407
〃	H25.1.1	H25.1.14	ミニ企画展	凧の競演	5,586
〃	H24.4.24	H24.6.3	コーナー展	関宿藩にゆかりのある品々	15,644
〃	H24.9.11	H24.9.23	作品展	関宿城写生コンクール作品展	3,587
〃	H25.1.8	H25.2.11	写真展	第13回関宿城百景写真展	8,644
〃	H25.2.14	H25.5.6	版画展	地井紅雲版画展ー白と黒の世界 part1ー	39,898
〃	H24.11.29	H25.1.6	巡回展	房総発掘ものがたり	7,201
平2 5	H25.10.8	H25.12.1	企画展	川が結ぶー東北地方と江戸を結んだ利根川水運ー	13,298
〃	H25.5.8	H25.6.30	ミニ企画展	2013 国際博物館の日記念事業「昔のくらし展」	12,165
〃	H25.7.2	H25.9.1	パネル展	昆虫展ー身近な生き物たちー	16,959
〃	H25.12.5	H26.1.10	模型展	模型展「水を制する技術」	6,054
〃	H26.1.1	H26.1.26	ミニ企画展	凧の競演	7,224
〃	H25.4.23	H25.6.2	コーナー展	浮世絵で見る下総の風景	16,402
〃	H26.2.16	H26.5.6	版画展	地井紅雲版画展ー白と黒の世界 part2ー	35,430
〃	H25.9.5	H25.10.3	スケッチ展	本橋尚徳スケッチ小品展「関宿城の世界」	5,789

〃	H25. 9. 10	H25. 9. 23	作品展	関宿城写生コンクール作品展	3, 123
〃	H26. 1. 23	H26. 2. 13	写真展	第 14 回関宿城百景写真展	5, 126
平 2 6	H26. 10. 7	H26. 11. 30	地域連携巡回展	通運丸で結ばれた関宿・野田・流山－海運へのターニングポイント－	13, 940
〃	H26. 5. 8	H26. 6. 29	ミニ企画展	昔のくらし展	12, 316
〃	H26. 7. 1	H26. 10. 2	パネル展	写真で見る日本の城	24, 729
〃	H26. 12. 4	H26. 1. 9	パネル展	戦国武将・築田氏の世界	5, 690
〃	H27. 1. 1	H27. 1. 25	ミニ企画展	風の競演	7, 017
〃	H26. 4. 22	H26. 6. 1	コーナー展	浮世絵に描かれた富士山	17, 777
〃	H27. 2. 14	H27. 3. 22	版画展	地井紅雲版画展－白と黒の世界 part3－	8, 120
〃	H27. 1. 12	H27. 2. 12	写真展	第 15 回関宿城百景写真展	6, 067
平 2 7	H27. 10. 6	H27. 11. 29	企画展	海路から広がったやきもの－近世以降の関東－	13, 665
〃	H27. 4. 21	H27. 6. 28	ミニ企画展	昔のくらし展	22, 333
〃	H27. 6. 30	H27. 10. 1	パネル展	日本の城郭と天守	27, 615
〃	H27. 12. 3	H28. 1. 31	パネル展	『船鑑』に描かれた和船	11, 173
〃	H28. 3. 1	H28. 4. 17	コーナー展	醤油ラベルの大集合	25, 823
〃	H28. 2. 2	H28. 3. 21	スケッチ展	本橋尚徳スケッチ小品展「関宿城三十景」	12, 083
平 2 8	H28. 10. 4	H28. 11. 27	企画展	つながる 川と海と人～あそぶ・親しむ・守る～	12, 790
平 2 8	H28. 4. 26	H28. 7. 3	ミニ企画展	昔のくらし展	23, 424
〃	H28. 7. 5	H28. 9. 29	パネル展	利根川水系に生息する魚たち	21, 671
〃	H28. 12. 1	H29. 1. 6	パネル展	『利根川図志』の世界	6, 797
〃	H29. 1. 9	H29. 2. 12	写真展	第 16 回関宿城百景写真展	20, 519
〃	H29. 2. 14	H29. 4. 23	パネル展	河川敷のいきもの	11, 340
〃	H29. 3. 14	H29. 4. 16	コーナー展	よみがえる関宿城	5, 076
〃	H29. 4. 25	H29. 7. 2	ミニ企画展	昔のくらし展	20519
〃	H29. 7. 4	H29. 9. 28	パネル展	カスリーン台風から 70 年	19, 995
〃	H29. 9. 12	H29. 9. 24	作品展	関宿城写生コンクール作品展	3, 384
〃	H29. 10. 3	H29. 12. 3	企画展	鯛は弱いが役に立つ－肥料の玉様干鯛－	13, 034
〃	H29. 12. 7	H30. 1. 12	パネル展	水塚	6, 291
〃	H30. 1. 16	H30. 2. 18	写真展	第 17 回関宿城百景写真展	6, 077
〃	H30. 2. 20	H30. 4. 22	パネル展	河川敷のいきもの 夜編	9, 137
〃	H30. 3. 13	H30. 4. 15	コーナー展	火縄銃の種類と江戸時代後期の鉄砲	5, 837
合 計					2, 131, 999

#### 4 特別講演会展

平成 8 年 8 月	特別講演会「海や川について考える」 8 月 8 日 講師：椎名誠 入場者数：970人 会場：野田市文化会館
8 月	特別展「忘れまい大洪水～カスリーン台風回顧展～」 8 月 1 2 日から 9 月 2 3 日まで 入館者数：20, 368人 特別講演会「台風がやってくる」 8 月 3 1 日 講師：森田正光 入場者数：623人 会場：松戸市市民会館
9 月	合同企画展「水をもとめて」 9 月 3 0 日から 1 1 月 1 7 日まで 入館者数：27, 171人
平成 1 0 年 1 月	企画展「かねは天下のまわりもの～江戸時代の貨幣制度を探る～」

	1月15日から3月1日まで 入館者数：11,772人
8月	企画展①「利根川水運と諸大名」 8月4日から9月27日まで 入館者数：21,437人
平成10年 9月	特別講演会「利根川図志紀行～日本一の大河坂東太郎の歴史と文化を探る～」 9月13日 講師：山本鉦太郎 入場者数：503人 会場：流山市文化会館
10月	合同企画展「利根川紀行」 10月6日から11月15日まで 入館者数：28,832人
平成11年 1月	企画展②「大地からの叫び～関宿周辺の原始・古代を探る～」 1月26日から2月28日まで 入館者数：10,566人
8月	企画展「絵馬に託す～利根川中流域の絵馬から～」 8月10日から9月15日まで 入館者数：12,125人
平成12年 2月	合同企画展「常総を旅する人々」 2月22日から3月26日まで 入館者数：9,542人
8月	企画展「利根川改修100年」 8月12日から10月1日まで 入館者数：17,260人
9月	特別講演会「日本人と川」 9月15日 講師：井沢元彦 入場者数：323人 会場：さわやかちば県民プラザ
10月	第3回最新出土考古資料巡回展「地中からのメッセージ」 10月7日から11月5日まで 入館者数：27,743人
11月	開館5周年記念展「再発見！関宿の歴史」 11月10日から1月28日まで 入館者数：16,517人
7月	巡回展県内遺跡報告展「房総発掘物語」 7月10日から8月19日まで 入館者数：12,615人
9月	企画展「戦国の争乱と関宿」 9月1日から9月30日まで 入館者数：11,116人
平成14年 1月	特別講演会「森と川を語る」 1月27日 講師：C. W. ニコル 入場者数：453人 会場：さわやかちば県民プラザ
8月	企画展「江戸川流域360年～水運・帝都防衛・ベッドタウン～」 8月1日から9月29日まで 入館者数：18,200人 特別講演会「北海道で考える」 8月25日 講師：倉本聡 入場者数：900人 会場：野田市文化会館
平成15年 1月	出土遺物巡回展「房総発掘ものがたり」 1月5日から2月2日まで 入館者数：9,098人
7月	合同企画展「英雄・怨霊 平将門～史実と伝説の系譜～」 7月15日から8月17日まで 入館者数：16,235人
平成15年 9月	野田市・関宿町合併記念「日本刀展」 9月30日から11月3日まで 入館者数：48,034人
11月	出土遺物巡回展「房総発掘ものがたり」 11月8日から12月7日まで 入館者数：8,833人
平成16年 1月	野田市・関宿町合併記念「後藤純男展」 1月4日から1月18日まで 入館者数：12,605人
3月	特別講演会「川を学ぼう」 3月13日

	講師：立松和平 入場者数：318人 会場：野田市文化会館
8月	企画展「幕末の眼科医 高野敬仲」 8月10日から9月12日まで 入館者数：13,299人
11月	県立美術館・博物館合同企画展「竹～ながーいともだち～」 11月30日から12月25日まで 入館者数：8,624人
平成17年 3月	特別講演会「川と海を考える」 3月13日 講師：マイク真木 入場者数：27人 会場：松戸市民会館
8月	出土遺物巡回展「房総発掘ものがたり」 8月4日から8月31日まで 入館者数：10,482人
10月	企画展「高瀬船物語」 10月1日から12月4日まで 入館者数：32,488人
平成18年10月	企画展「利根川東遷と関宿藩」 10月3日から11月19日まで 入館者数：33,297人
11月	出土遺物巡回展「房総発掘ものがたり」 11月25日から12月24日まで 入館者数：7,297人
平成19年 7月	合同企画展「街並み」 7月3日から7月29日まで 入館者数：9,055人
9月	出土遺物巡回展「房総発掘ものがたり」 9月6日から9月30日まで 入館者数：7,531人
10月	企画展「天狗への祈り～大杉神社と利根川水運～」 10月18日から12月2日まで 入館者数：33,075人
平成20年 1月	巡回展「武の鉄一鉄に秘められた武の遺伝子～」 1月10日から2月11日まで 入館者数：7,199人
9月	千葉県の指定文化財展「房総の仏像・仏画」 9月20日から10月19日まで 入館者数：19,042人 会場：県立中央博物館 講演会「房総の日蓮ーその文化遺産をめぐってー」 9月27日 講師：立正大学名誉教授・中尾堯 入場者数：140人 会場：県立中央博物館
10月	企画展「自然災害をのり越えてー利根川中流域の土木遺産から見える歴史ー」 10月21日から11月30日まで 入館者数：25,747人
12月	出土遺物巡回展「房総発掘ものがたりーおゆみ野編ー」 12月4日から1月4日まで 入館者数：6,764人
10月	企画展「舟から船へー原始から近世までの日本船の変遷を探るー」 10月6日から11月29日まで 入館者数：29,512人 公演「関宿城薪能ーふれあい薪能ー」 10月12日 入場者数：800人
12月	出土遺物巡回展「房総発掘ものがたりー地下50cm文字の世界ー」 12月5日から1月3日まで 入館者数：4,505人
平成22年 1月	公演「燃え尽きるまでー幕末の治水家・船橋随庵ー」 1月9日と1月10日 入場者数：850人 会場：野田市櫓のホール
4月	「火縄銃」展 4月27日から5月30日まで 入館者数：18,247人
10月	企画展「利根運河通水120年記念合同企画事業ー利根川舟運と利根運河ー」 10月5日から11月28日まで 入館者数：29,266人 利根運河通水120年記念合同企画事業記念講演会

	「オランダ人お雇い技術者と利根運河」 10月16日 講師：高崎哲郎 入場者数：145人 会場：野田市興風会館
平成23年 2月	出土遺物巡回展「房総発掘ものがたりー北から 西から 海路からー」 12月11日から1月16日まで 入館者数：9,599人
3月	菜の花フェスタ in 関宿城博 展示会「さかなクン教えて！川の魚、海の魚」 3月12日から5月8日まで 入館者数：19,971人 3月11日の東日本大震災により、臨時休館や開閉時間の調整を行う。平常開館は3月26日以降。
8月	出土遺物巡回展「房総発掘ものがたりー古墳に眠る石枕ー」 8月20日から9月19日まで 入館者数：9,720人
10月	企画展「猿島茶と水運ー江戸後期から明治期を中心にー」 10月4日から11月27日まで 入館者数：26,591人
平成24年10月	企画展「醤油を運んだ川の道ー利根川・江戸川舟運盛衰ー」 10月2日から11月25日まで 入館者数：19,253人
11月	出土遺物巡回展「時空を超えてー市原市ちはら台の発掘ものがたりー」 11月29日から1月6日まで 入館者数：7,201人
8月	第37回千葉県移動美術館「千葉県立美術館名品展」 8月3日から8月18日まで 入場者数：1,976人
10月	企画展「川が結ぶー東北地方と江戸を結んだ利根川水運」 10月8日から12月1日まで 入館者数：13,298人
平成26年10月	地域連携巡回展「通運丸で結ばれた関宿・野田・流山 ー海運へのターニングポイントー」 10月7日から11月30日まで 入館者数：13,940人
平成27年10月	開館20周年記念 企画展「海路から広がったやきものー近世以降の関東ー」 10月6日から11月29日まで 入館者数：13,665人
平成28年10月	企画展「つながる 川と海と人～あそぶ・親しむ・守る～」 10月4日から11月27日まで 入館者数：12,790人
平成29年10月	企画展「鰯は弱いが役に立つー肥料の王様 干鰯ー」 10月3日から12月3日まで 入館者数：13,034人

## Ⅱ 施設

### 1 施設の概要

#### (1) 施設概要

建物名称	千葉県立関宿城博物館
所在地	千葉県野田市関宿三軒家 143-4
地域地区	高規格堤防(スーパー堤防上)
用途	博物館
敷地面積	11,134.81 m <sup>2</sup>
建築面積	1,932.20 m <sup>2</sup>
延床面積	2,172.31 m <sup>2</sup> (休憩所・屋外便所含)
建物高さ	最高高さ 23m
建築規模	平屋建て一部天守閣造り(3層4階 江戸城富士見櫓風)
構造	SRC鉄筋コンクリート造4階建
屋根	天守閣4階、本館(入母屋屋根) 天守閣2・3階(4方吹降屋根)
外装	大壁造形式(モルタル下地油漆喰塗り)
展示室	平屋 [床]カーペットタイル [壁]ビニールクロス貼 [天井]岩綿化粧吸音板 天守閣 [床]直張フローリング [壁]断熱パネル下地プラスター塗り [天井]調湿性岩綿吸音板格(ゴウ)天井
建物名称	千葉県立関宿城博物館休憩所
所在地	千葉県野田市関宿三軒家 143-1
用途	博物館の休憩施設
建築面積	171.65 m <sup>2</sup>
延床面積	135.21 m <sup>2</sup>
構造	木造 平家建て

2 施設面積



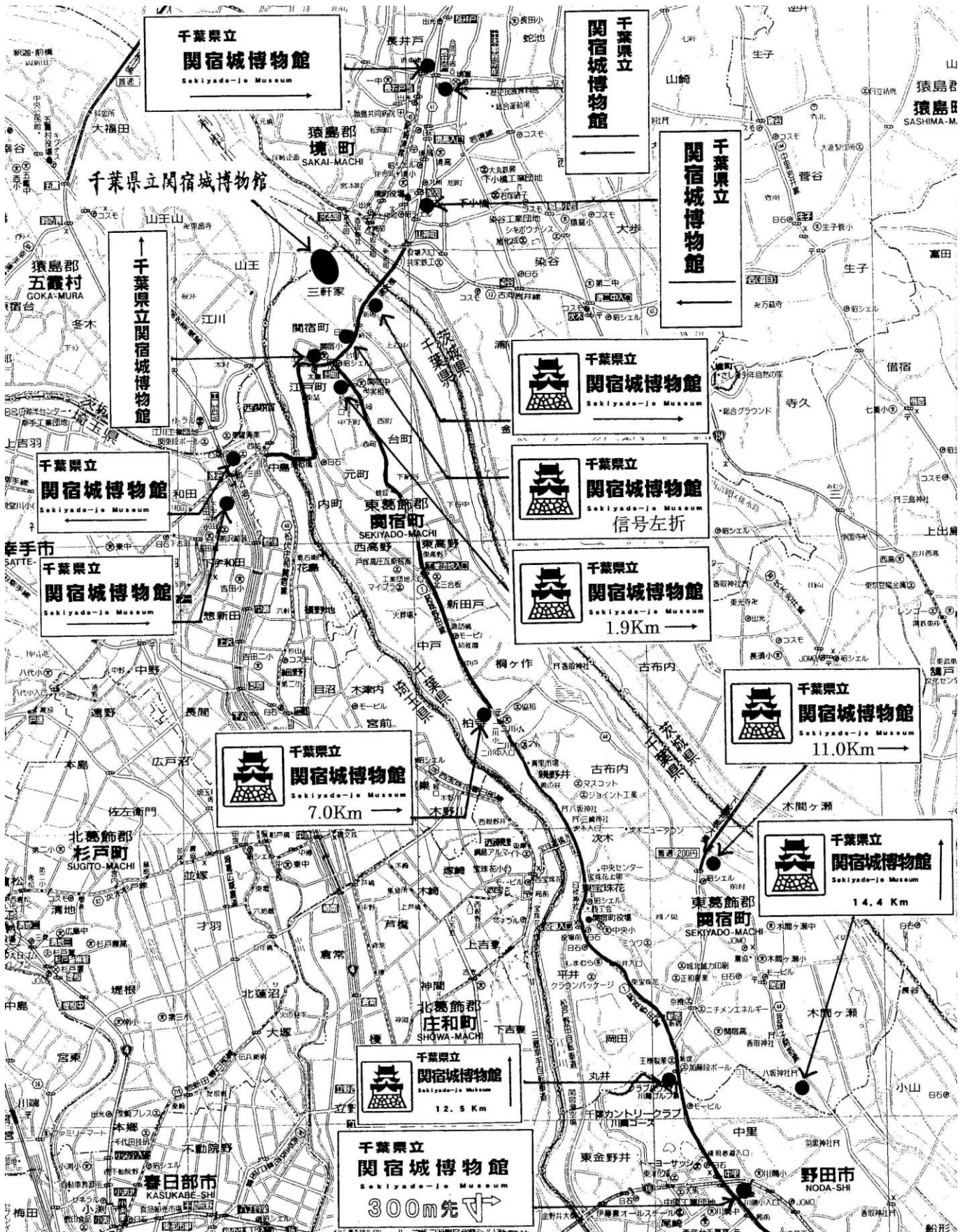
研究	学芸課室	84.89
	暗室	6.02
	小計	90.91
教育普及	集会室	86.62
	集会室倉庫	2.69
	多目的室	68.15
	展望室	39.05
	小計	196.51
	サービス	エントランスホール
サービス	自販機・ロッカー	16.67
	トイレ	36.02
	屋外便所	23.28
	小計	222.18
	管理事務	館長室
管理事務	庶務課室	33.5
	事務倉庫	10.9
	職員用便所	11.76
	小計	81.66

展示	常設展示室(1)	103.23	
	映像コーナー	19.71	
	常設展示室(2)	99.69	
	情報チェックコーナー	31.02	
	常設展示室(3)	314.59	
	ギャラリー	25.76	
	企画展示室	120.00	
	小計	714.00	
	設備他	作業員・警備室(便所含)	25.6
		シャワー室・脱衣室	2.98
空調機械室		18.43	
電気室		26.67	
炭酸ガスボンベ室		13.85	
エレベーター関係		28.79	
ポンプ室		5.83	
フロアー室		7.27	
休憩室		12.28	
その他共用部分		172.43	
小計	314.13		

収蔵	蔵書庫(前室含)	201.52
	特別蔵書庫(前室含)	55.59
	燻蒸室	27.74
	荷解室	54.01
	展示倉庫	67.59
	倉庫	11.26
	小計	417.71
	休憩所	休憩所
小計	135.21	
合計		2,172.31

(㎡)

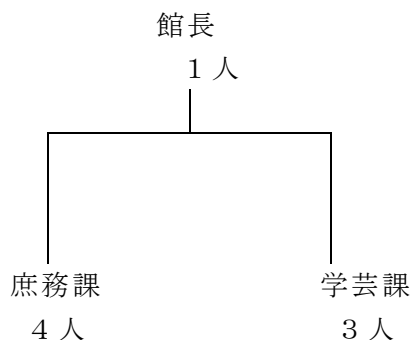
3 道路案内板設置場所



### Ⅲ 組織と運営

#### 1 組織・職員

(1) 組織 (平成 29 年 4 月 1 日現在)



(2) 職員

職名	氏名
館長	谷鹿栄一
庶務課長	佐久間洋一
主査	東海林和之
主査	山口進吾
学芸課長	村田憲一
主任上席研究員	鈴木敬子
主任上席研究員	榎美香
嘱託	土井瑞穂

(3) 展示協力員

千葉県立関宿城博物館の展示及び普及事業に関して専門的な研究を行うため、展示協力員(平成 19 年度から客員研究員を改める)を置く。任期は 2 年とする。平成 28 年度から平成 29 年度は、以下の 7 名の展示協力員を委嘱した。

千葉県立関宿城博物館展示協力員名簿

(任期 H28.4.1~H30.3.31)

氏名	役職名	備考
新井浩文	埼玉県立文書館 学芸主幹	地域史
石田年子	野田市文化財保護 審議会委員	民俗
市川幸男	一般財団法人全国 建設研修センター 研修局 研修事業 部 研修専門役	河川土木
岩槻秀明	野田市自然保護連 合会理事	自然科学
中村正己	元境町教育委員会 町史編さん室参事	地域史
松井哲洋		和船研究
松丸明弘	千葉県立東葛飾高 等学校教諭	河川交通史

#### 2 入館者の統計

(1) 平成 29 年度入館者数及び累計

	開館日数	入館者数	入館者数累計
4月	26日	13,209人	2,909,756人
5月	27日	11,107人	2,920,863人
6月	26日	6,660人	2,927,523人
7月	26日	6,823人	2,934,346人
8月	28日	7,908人	2,942,254人
9月	26日	6,546人	2,948,800人
10月	26日	5,573人	2,954,373人
11月	27日	7,104人	2,961,477人
12月	23日	3,792人	2,965,269人
1月	27日	6,588人	2,971,857人
2月	24日	5,217人	2,977,074人
3月	27日	7,974人	2,985,048人
合計	318日	88,501人	

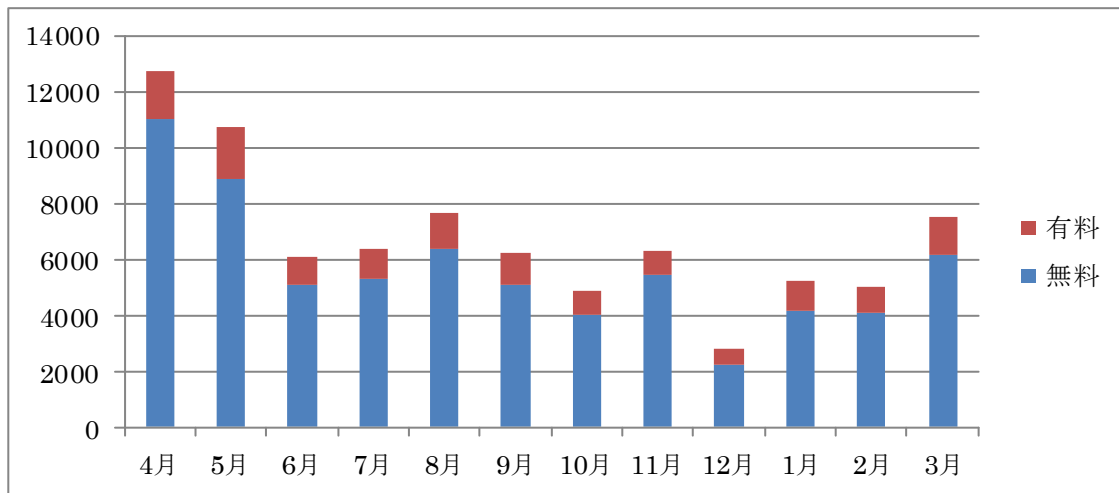
## (2) 平成29年度利用状況

(単位：人)

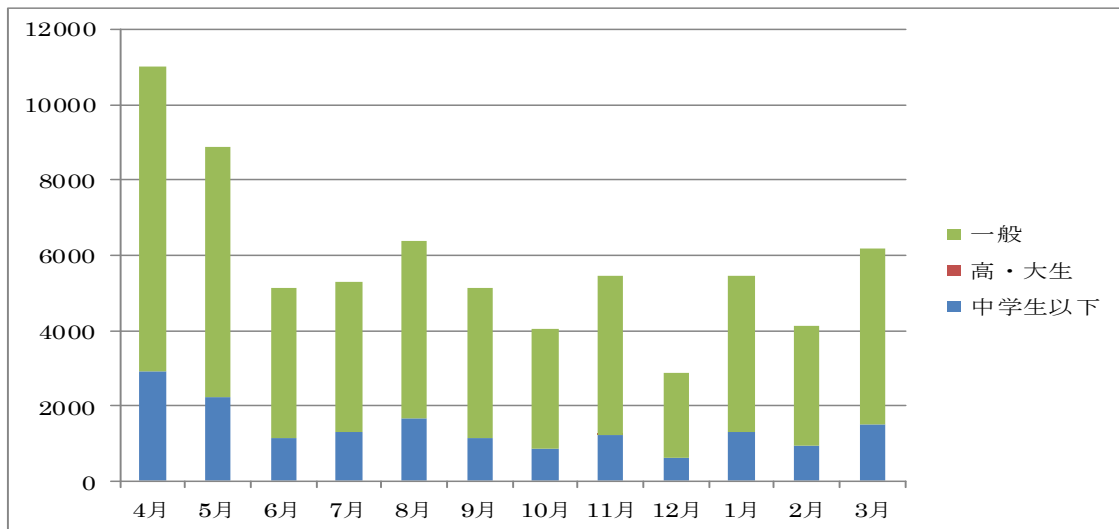
	開館 日数	入場者数	個人							
			個人計	有 料			無 料			
				有料計	一般	高・大生	無料計	一般	高・大生	中学生以下
4月	26	13,209	12,728	1,717	1,649	68	11,011	8,116	0	2,895
5月	27	11,107	10,725	1,848	1,778	70	8,877	6,663	0	2,214
6月	26	6,660	6,120	998	969	29	5,122	3,972	0	1,150
7月	26	6,823	6,405	1,103	1,068	35	5,302	4,006	0	1,296
8月	28	7,908	7,693	1,303	1,245	58	6,390	4,723	0	1,667
9月	26	6,546	6,237	1,105	1,040	65	5,132	3,994	0	1,138
10月	26	5,573	4,874	819	794	25	4,055	3,202	0	853
11月	27	7,104	6,331	877	845	32	5,454	4,247	1	1,206
12月	23	3,792	3,476	595	581	14	2,881	2,249	0	632
1月	27	6,588	6,554	1,107	1,064	43	5,450	4,145	0	1,305
2月	24	5,217	5,020	895	855	40	4,125	3,171	0	954
3月	27	7,974	7,522	1,331	1,257	74	6,191	4,684	0	1,507
計	313	88,501	83,688	13,698	13,145	553	69,990	53,172	1	16,817

団体数		団 体							
		団体計	有 料			無 料			
			有料計	一般	高・大生	無料計	一般	高・大生	中学生以下
4月	13	481	15	15	0	466	210	0	256
5月	10	382	0	191	0	382	191	0	191
6月	12	540	53	53	0	487	331	0	156
7月	12	418	81	79	2	337	289	0	48
8月	4	215	45	45	0	170	103	0	67
9月	10	309	25	25	0	284	279	0	5
10月	14	699	39	39	0	660	284	0	376
11月	19	773	138	64	74	635	635	0	0
12月	7	316	29	29	0	287	261	0	26
1月	1	31	7	7	0	24	17	0	7
2月	5	197	66	66	0	131	115	0	16
3月	11	452	47	47	0	405	378	0	27
計	118	4,813	545	469	76	4,268	3,093	0	1,175

### 入館者内訳



### 無料入館者内訳



### (3) 展覧会別入館状況

事業名	実施日	入館者数 (人)		
		有料	無料	合計
コーナー展「よみがえる関宿城」	4月1日～ 4月16日 (3月14日～ 4月16日)	1,098 (2,006)	8,544 (12,712)	9,642 (14,718)
2017国際博物館の日記念事業 「昔のくらし展」	4月25日～ 7月2日	3,370	17,129	20,499
パネル展「カスリーン台風から70年」	7月4日～ 9月28日	3,442	16,553	19,995
企画展「鰯は弱いが役に立つ ー肥料の王様 干鰯ー」	10月3日～ 12月3日	1,919	11,115	13,034

関宿城写生コンクール作品展	9月12日～ 9月24日	597	2,787	3,384
パネル展「水塚」	12月7日～ 1月12日	1,070	4,466	5,536
第16回関宿城百景写真展	1月16日～ 2月18日	1,080	4,997	6,077
パネル展「河川敷のいきもの 夜編」	2月20日～ 3月31日 (2月20日 ～4月22日)	1,607 (2,755)	7,530 (20,530)	9,137 (23,285)
コーナー展「火縄銃の種類と江戸時代後期の鉄砲」	3月13日～ 3月31日 (3月13日 ～4月15日)	1,001 (1,882)	4,836 (11,624)	5,837 (13,506)

#### (4) 入館者の状況

平成29年度の入館者数は88,501人で、前年度と比較すると15,634人減少している。特に年度当初の4月は、前年度が20,777人から13,209人と大きく減少している。また、冬期には寒さが厳しかった年であり、1月、2月は、それぞれ前年に比べ1,000人近く減少した。

団体数は前年度とほぼ同じだが、団体での入場者数は前年度に比べ約700人減少している。

### 3 ミュージアムショップの状況

来館者サービスの一環として、ミュージアムショップにおいて博物館関係書籍、地元の物産などを販売した。今年度は企画展図録が講評で増刷を行った。この他、飲料水用自動販売機、望遠鏡を設置し、多くの来館者に利用されている。

## IV 平成29年度の事業概要

### 1 展示活動

#### [1] 常設展「河川とそれにかかわる産業」

(1) 房総の河川～近現代の利根川・江戸川～  
利根川・江戸川は、近世以降江戸へ通じる水運の大動脈として利用されたが、その一方でたびたび氾濫を引き起こして各地に大きな被害をもたらした。

これらの河川は、明治後期から大正にかけて改修工事が行われており、常設展では、災害の様子・水とのたたかい・改修工事の様子を紹介している。

##### <主な展示項目>

- ・水塚の役割
- ・水防工法と組織
- ・利根川・江戸川の洪水と治水の歴史
- ・利根川の改修工事
- ・関宿水閘門

#### (2) 房総の河川～近世の利根川・江戸川～

江戸時代初頭に行われた利根川の東遷に端を発した利根川流域における大がかりな河川改修事業や、手賀沼・印旛沼の干拓事業などの様子を絵図や模型で紹介している。

##### <主な展示項目>

- ・徳川幕府と利根川の東遷
- ・関東流と紀州流
- ・関宿棒出し
- ・手賀沼・印旛沼の干拓

#### (3) 河川交通と伝統産業

利根川水運の主役として活躍した、高瀬船の大型模型を展示室の中央に配し、両側に河岸問屋と醤油蔵を再現し、それぞれ河岸問屋、流域の伝統産業に関わる展示を行っている。

##### <主な展示項目>

- ・利根川水運の変遷
- ・高瀬船と通運丸
- ・流域の伝統産業
- ・河川が育てた文化

#### [2] 常設展「関宿藩と関宿」

企画展開催以外の期間に展示を行っている。関宿藩の推移や藩主久世氏関係の資料を展示し

ている。

##### <主な展示項目>

- ・関宿城の歴史
- ・久世氏の活躍
- ・関宿藩士

なお、展示室1・展示室2・展示室3・企画展示室に一般向け解説シート（日本語版・英語版）を置いている。

#### [3] 企画展

##### 「鯛は弱い役に立つ ー肥料の王様 干鯛ー」

**開催期間** 10月3日（火）～12月3日（日）

**開催日数** 55日

**見学者数** 13,034人

解説会 11月3日（祝・金） 64人参加

11月23日（祝・木） 31人参加

鯛は「田作り」とも呼ばれ、田に干した鯛を入れれば稲は大きく成長し、沢山の米が実る。米だけでなく、木綿や麻、藍、茶、煙草などの伝統的な日本文化と結びつきの深い多くの産物が庶民にゆきわたるようになったのは、江戸時代中期以降全国に流通した干鯛のおかげだった。

干鯛やメ粕は、九十九里や銚子など房総の海岸が最大の生産地だった。産地と直接利根川の舟運で結ばれていた関宿にも干鯛問屋が立ち並び、関東内陸部への干鯛流通の拠点として、重要な位置を占めていた。

本展では、江戸文化を裏で支えるために大いに役立った肥料の王様、干鯛について解説・紹介した。

#### I 房総の漁撈～鯛、海で捕らわる～

江戸時代、全国最大規模とうたわれた房総の鯛網漁。その歴史は関西から鯛を追ってやってきた漁民達から始まった。

本章では、1. 紀州から伝わった房総鯛網漁 2. 九十九里の大地引き 3. 磯の八手網 の三項目について展示・解説した。

##### <主な展示資料>

地引き網図（国文学研究資料館蔵）、関東鯛網由来由記（船橋市西図書館蔵）、房総水産図誌（国文学研究資料館蔵）、大日本物産図絵 上総国九十九里鱈漁之図（千葉県立中央博物館蔵）、八手網模型（銚子市教育委員会蔵）、万祝着（九十九里町教育委員会）ほか

## II 海を介した広域流通～鰯、海を渡って関西で大活躍～

干鰯は当初、農業先進地域であった畿内に直接船で運ばれ、多くの商品作物を育てた。

本章では西国の干鰯需要と海路の発達について展示・解説した。

<主な展示資料>

弁才船模型（船の科学館蔵）、摂津名所図会 永代浜鰯魚市（船の科学館蔵）、農稼業事（当館蔵）、藍の乾燥葉（千葉県立房総のむら蔵）ほか

## III 東国干鰯問屋の興隆と対立～鰯、浦賀と深川へ大集合～

銚子の干鰯は利根川水運によって江戸に、九十九里や安房の干鰯は陸路や外房を回るルートで江戸や東浦賀へ運ばれた。

本章では、1. 東浦賀の干鰯問屋 2. 干鰯の行く道 ー海から川からー 3. 江戸深川の干鰯問屋の三項目について展示・解説した。

<主な展示資料>

江浦干鰯問屋仲買根元由来記（旧記并口達書以御示談申事）（国文学研究資料館蔵）、深川海辺大工町之内里俗銚子場図面（東京都公文書館蔵）、高瀬船模型（当館蔵）、本所深川絵図（江東区深川江戸資料館蔵）ほか

## IV 房総の干鰯生産～鰯、肥料になる～

陸揚げされた鰯はすぐに現地で干鰯や鰯粕などの肥料に加工された。

本章では、1. 銚子・外房の干鰯場 2. 干鰯・鰯粕の作り方 3. 干鰯・鰯粕づくりの道具の三項目について展示・解説した。

<主な展示資料>

房総水産図誌（国文学研究資料館蔵）、鰯粕用木柶（銚子市教育委員会蔵）、日本博覧図 後編（千葉県立中央博物館蔵）、鰯粕の製造工程模型（神栖市教育委員会歴史民俗資料館蔵）ほか

## V 内川廻しルートの干鰯流通～鰯、利根川をゆく～

銚子から利根川ー江戸川を川船で運ぶ「内川廻し」では、利根川筋の多くの河岸問屋が干鰯の取り次ぎで大きな商いを行っていた。

本章では、利根川舟運と河岸の問屋たちについて展示・解説した。

<主な展示資料>

江戸名所百景 鴻之台とね川風景（当館蔵）、関宿干鰯問屋喜多村家「家訓永続記」（個人蔵）ほ

か

## VI 関東で使われる干鰯～鰯、内陸の村々でも大活躍～

利根川水系を利用し、船で関東一円に運ばれた干鰯は、多くの特産品を育てた。また、肥料としての干鰯の利用法には地域差もあったようだ。

本章では、1. 野州麻 2. 米 3. 木綿 4. 桐ヶ作煙草の四項目について展示・解説した。

<主な展示資料>

下野名産図解（大麻）（栃木県立博物館蔵）、四季農村風俗図屏風（写真）（原資料独立行政法人総合病院国保旭中央病院蔵・写真千葉県立房総のむら提供）、真岡木綿（個人蔵・栃木県立博物館寄託）、名所江戸百景 大てんま町木綿店（複製）（船の科学館蔵）、鈴木屋岡部呉服店団扇絵（真岡市教育委員会蔵）、煙草看板（個人蔵）、魚粉看板（個人蔵）ほか

## VII 伝えられる鰯の文化～鰯と人とのつきあい～

海からの贈り物である鰯は古くからの信仰や芸能などにも見られる身近な魚である。様々な料理・加工法が今も伝えられている。

本章では、1. 鰯の習俗 2. 鰯の歌 3. 鰯の加工文化の三項目について展示・解説した。

<主な展示資料>

柵鰯（写真）（千葉県立房総のむら提供）、鰯の各種缶詰・パッケージ食品ほか



[4] コーナー展「よみがえる関宿城」

開催期間 3月14日（火）～4月16日（日）

開催日数 14日（29年度）

**見学者数** 9,642人

前年度3月からの継続開催である。常設展である「関宿藩と関宿」について、藩士たちの生活などをより理解するために関宿城主の書状や関宿城跡から出土した遺物などを展示した。

[5] 2017年国際博物館の日記念事業

「昔のくらし展」

**開催期間** 4月25日(火)～7月2日(日)

**開催日数** 61日

**見学者数** 20,519人

昭和初期から中期頃の暮らしに関する民俗資料を中心に、「住まう」「食べる」「着る」「働く」「遊ぶ」の五つのテーマに沿って展示し、今の子どもたちのおじいちゃんやおばあちゃんが暮らしていた頃の様子を再現した。また、体験コーナーを設けて、当時の暮らしぶりや遊びを追体験できるようにした。



[6] パネル展「カスリーン台風から70年」

**開催期間** 7月4日(火)～9月28日(木)

**開催日数** 76日

**見学者数** 19,995人

平成29年は、昭和22年に襲来したカスリーン台風から70周年の節目に当たる。その時受けた大きな洪水災害の記憶を風化させないために、当時の被害状況や洪水のメカニズムを写真や解説パネルで紹介した。

展示した画像は、国土交通省利根川上流河川事務所を中心に借用し、解説パネルの原稿作成に当たっては、当館調査協力員の市川幸男氏の監修協力を得た。

展示構成は、①洪水のしくみ②カスリーン台風の襲来②-1堤防決壊②-2被害状況②-3復旧工事③近年の利根川水系の水害とこれから③-1近年の近隣水害③-2現在の河川整備③-3洪水に備えての施策からなる。

本パネル展及びカスリーン台風から70周年に関連し、9月17日の博物館セミナーにおいて、調査協力員岩槻秀明氏による「カスリーン台風70年 局地的大雨や台風から身を守るために…」と題した講演会を開催した。



[7] 関宿城写生コンクール作品展

**開催期間** 9月12日(火)～9月24日(日)

**開催日数** 12日

**見学者数** 3,384人

関宿城周辺を題材とした写生作品を募集し、全作品を展示した。応募総数は293点で、内訳は小学生の部が244点(10校)、中学生の部が48点(2校)、一般の部が1点だった。



入賞作品の館長賞は一般の部から選出され、最優秀賞1名(小学生)、優秀賞3名(小学生)

2名、中学生1名)、佳作13名(小学生11名、中学生2名)が入賞者である。

[8] パネル展「水塚」

**開催期間** 12月7日(木)～1月12日(金)

**開催日数** 29日

**見学者数** 6,291人

利根川・江戸川などの流域では、洪水時の避難場所として「水塚」と呼ばれる特殊な形態の建物が設けられていた。

関宿周辺や埼玉平野に建てられた水塚の形態や分布を紹介し、平時から災害に対する備えがいかに重要であるかを知る機会とした。

展示構成は、①水塚とは②水塚の分布③関宿地区の水塚④関宿周辺の水塚⑤その他の地区の水塚からなる。また、教育普及プログラムとして、塗り絵「水塚に家財道具を入れよう～!」を実施し、参加者が家財道具(鍬、布団、箆箆など)の塗り絵に色を塗り、水塚を描いたシートに貼って、増水時に水塚での生活が出来るようにボードを完成させた。



[9] 第17回関宿城百景写真展

**開催期間** 1月16日(火)～2月18日(日)

**開催日数** 30日

**見学者数** 6,077人

関宿城近辺の風景を題材とした写真作品を公募し、展示した。今回の応募作品数は24点だった。



[10] パネル展「河川敷のいきもの 夜編」

**開催期間** 2月20日(火)～4月22日(日)

**開催日数** 60日(内、平成29年度は35日)

**見学者数** 9,137人(平成29年度分)

博物館周辺の河川敷は自然環境に恵まれ、様々な草花や昆虫などが見られる。そこで、河川敷の環境ごとに特有の四季折々の草花や昆虫などを写真パネルで掲示した。本展は、前年度に続く内容だが、普段見られない夜間のいきものたちの様子について知ってもらえた。



パネルで使用した写真や解説コメントの撮影・作成に当たっては、調査協力員の岩槻秀明氏の多大な協力を得ることができた。

[11] コーナー展「火縄銃の種類と江戸時代後期の鉄砲」

**開催期間** 3月13日(火)～4月15日(日)

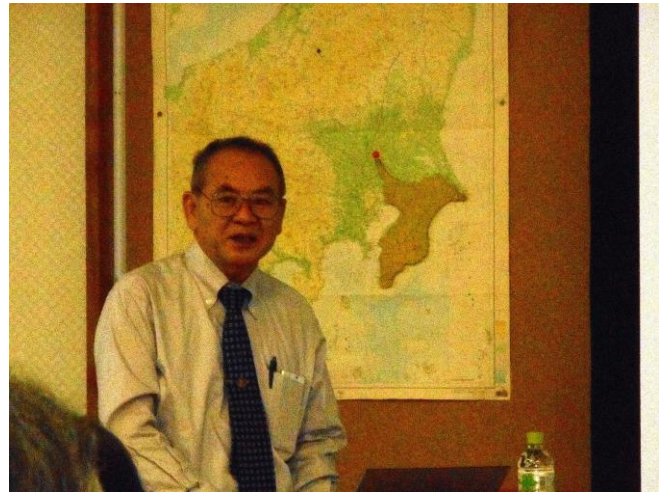
**開催日数** 28日(内、平成29年度は17日)

見学者数 5,837人（平成29年度）

2階企画展示室の中央展示ケースを「コーナー展」として資料を入れ替え開催した。今年度は、火縄銃愛好家の協力により火縄銃の種類や歴史を概観できる展示となった。

展示構成は、①火縄銃の歴史②火縄銃の種類③火縄銃のしくみ④江戸時代後期の火縄銃以外の鉄砲からなり、火縄銃の基本的な分類である「大筒」「中筒」「並筒」から「馬上筒」などの目的別に分類された中から、それらの長を表す火縄銃を展示したほか、火縄銃発展の歴史を知る参考として、戦国時代や幕末に作られた鉄砲を展示・紹介した。

関連事業として、3月25日に学芸員によるミュージアムトークと称する解説会を行った。



②古文書を読む  
入門編（3回連続）  
期 日 6月11日（日）  
7月9日（日）  
8月20日（日）



## 2 教育普及活動

### [1] 講座

#### (1) 歴史講座

##### ①講演会「干鰯は弱い役に立つ」

期 日 10月22日（日）

受講者数 31人（定員50名）

講 師 東洋大学史学科教授  
白川部 達夫氏

タイトル 「近世の関宿と干鰯・粕の流通」

効果が絶大な肥料として日本の集約農業を支えた干鰯は、江戸時代の商品経済の陰の立て役者であり、関宿もその流通に深く関わっていた。

干鰯の流通と歴史について紹介・解説した。

受講者数 80人（定員90名）

講 師 関宿城博物館古文書研究会  
会長 佐藤 和宏

変体仮名や頻出漢字を中心に、くずし字の読み方を学習した。

初級編（3回連続）

期 日 9月3日（日）

10月8日（日）

11月19日（日）

受講者数 79人（定員90名）

講 師 古文書研究会  
顧問 中村正己

古文書辞典の使い方を学習し、グループでテキストを解説するなどグループごとに相談しながらくずし字を読んだ。今年度は、干支と浅間

山噴火災害に関する文書を読み解いた。



## (2) 博物館セミナー

### 第1回

期 日 8月27日(日)

受講者数 27人(定員30名)

演 題 下総地方の女人講—十九夜塔を中心に—

講 師 調査協力員 石田年子

利根川流域に建立された供養塔のうち、下総地方で確認されている2,300基の十九夜塔から、近世の女性達の思いや暮らしを推察し解説した。



### 第2回

期 日 9月17日(日)

受講者数 21人(定員30名)

演 題 カスリーン台風70年—局地的大雨や台風から身を守るために…—

講 師 調査協力員 岩槻秀明

今年がカスリーン台風による大水害から70年という節目の年であり、近年も局地的大雨や台風などによる大規模な気象災害が多発していることから、災害を起こすおそれのある気象について解説した。



### 第3回

期 日 11月26日(日)

受講者数 13人(定員30名)

演 題 「カスリーン台風から70年」シリーズ第二弾：利根川の水害と治水対策の経過

講 師 調査協力員 市川幸男



「カスリーン台風から70年」のシリーズ第二弾として、江戸時代以降の利根川の水害の歴史と幕府や明治政府が取り組んできた治水対策の経過について解説した。

### 第4回

期 日 12月17日(日)

**受講者数** 20人（定員30名）  
**演 題** 築田家文書の世界Ⅴ－書状類④－  
**講 師** 調査協力員 新井浩文

築田家文書の中から書状を中心に持ち上げ解説した。今回の書状は前回に引き続き、天正期以降の動向について解説した。



**第5回**  
**期 日** 1月14日（日）  
**受講者数** 31人（定員30名）  
**演 題** 利根川と江戸川の舟運－川舟、河岸、河岸間道－  
**講 師** 調査協力員 松丸明弘



江戸時代の運送の主役は船であり、江戸川・利根川には様々な種類の荷を積んだ川船が活躍した。この舟運について、河岸や河岸間屋、鮮魚街道と呼ばれた河岸と河岸をつなぐ道や様々な船について解説した。

**第6回**

**期 日** 2月18日（日）から3月10日（日）に変更

**受講者数** 26人（定員30名）  
**演 題** 「戊辰後経歴」を読み解く－関宿藩家老木村正右衛門手記について－  
**講 師** 調査協力員 中村正己

幕末関宿藩佐幕派のトップとして彰義隊に加わり上野戦争を戦い抜いた関宿藩家老木村正右衛門は、敗戦後は帰城できないまま沼津へ移住し、士族を捨て晩年は静岡で教鞭を執るなか生涯を閉じている。その一家老の手記について、昨年について紹介した。



**第7回**  
**期 日** 3月18日（日）  
**受講者数** 12人（定員30名）  
**演 題** 日本の船の変遷と日本史－近年発掘された船を中心に－  
**講 師** 調査協力員 松井哲洋



近年における船の発掘事例から、どのような

日本史を推測できるかについて、独自の観点で船の変遷と日本史を関連づけた解説を行った。

### (3) 野外講座

#### ①歴史散歩―「利根川舟運と江戸の干鰯場跡を訪ねる―」

期 日 10月29日(日)

参加者数 27人(定員40名)

担 当 主任上席研究員 榎 美香

企画展に関連して、友の会との共催で東京都にある江東区中川船番所資料館、富岡八幡宮内永昌五社稲荷、深川干鰯場跡地、江東区深川江戸資料館を訪れた。

小名木川一帯に位置するこれらの見学地は、江戸における魚肥の流通と輸送について地理的な面からも理解できる良い機会となった。



最初に、関宿そば打ち愛好会のメンバーによるそば打ちの実演を見学してから、参加者がそば打ちを体験した。(打ち方コース)は、そばを切るまで、(打ち方+ゆで方コース)は、自分で打ったそばを茹でて試食した。参加者は毎回コンスタントにあった。また、初めての参加から5回目以上の参加までと幅広い。

#### ②小麦まんじゅうづくり

期 日 6月24日(土)

6月25日(日)

1月20日(土)

1月21日(日)

受講者数 86人(定員120名)

実技指導者 川俣カツエ

川俣綾子

### (4) 郷土食講座

#### ①そば打ち

期 日 (打ち方コース)

5月14日(日)

11月12日(日)

(打ち方+ゆで方コース)

6月18日(日)

12月10日(日)

受講者数 60人(定員72名)

実技指導者 関宿そば打ち愛好会

そば打ちの工程を一通り体験し、全員が4~5人前のそばを完成させた。



基本的には夫婦・親子・友人などで3人1組のグループに分け、指導を受けながら作業を進行していった。工程は、①小麦粉と重曹の調合②生地づくり③アン包み④蒸す⑤関宿城の焼印

を押すである。

1月の実施の際には、鷹菜の収穫が遅れていたため鷹菜漬け入りの小麦まんじゅうが用意できず、アレンジ紹介が口頭のみになってしまったのが残念であった。

### ③投網漁と川魚料理

期 日 9月24日(日)  
受講者数 12人(定員20名)  
実技指導者 櫻井文男  
小久保喜太郎  
川俣カツエ

集会室で映像を使って、15分ほど利根川の川魚漁についての説明を受けた後、庭園に出て投網の投げ方を体験したが、前々日の雨風で小枝等がかなり落ちていて、投網の邪魔となった。その後川魚の捌きと天ぷら揚げを分業して行ない、天ぷらを試食した。



### ④こんにやくづくり

期 日 11月5日(日)  
受講者数 30人(定員30名)  
実技指導者 船橋正子

午前の部と午後の部を開催し、定員はそれぞれ15名である。3人一組のグループで作業を行うが、力の要る作業もあり、男性がいると都合がよいようだが、男性の参加者は少ない。苦勞して出来た、こんにやくは試食するとさすがに市販のものとは違う味わいがあるとの声が聞かれた。



### ⑤鷹菜漬け

期 日 2月24日(土) 鷹菜生育不良のため中止  
2月25日(日) 同上  
3月4日(土)  
3月5日(日)  
受講者数 20人(定員20名・本来は40名)  
実技指導者 川俣カツエ  
川俣綾子

今年は寒さが厳しく、2月初旬に積雪もあった。そのため鷹菜が生育せず、開催日に入手できなかったため2月開催分は中止となった。

鷹菜は関宿地方で作られている、からし菜の一種である。漬け方として、鷹菜と塩を交互に入れ、上に乗って足踏みをして重しをかける作業を行った。また、鷹菜を使った調理例として炒り菜を入れた鷹菜汁を作って試食し、鷹菜の味を知ってもらった。



〔2〕体験教室ーみんなでふれあい体験ー

(1) 河川敷のいきものさがし (小学生向け)

期 日 8月6日(日)

参加者数 14人(定員20名)

講 師 展示協力員 岩槻秀明

博物館周辺の中之島公園などを散策しながら、そこに生息する昆虫や植物などを採集・観察し、スケッチを行い、気がついたことなどを記入してもらった。今回は野田市の広報紙を見て参加した家族が多かった。講師の「わびちゃん」こと岩槻先生のファンも多くなり、先生との記念撮影には列ができていた。



(2) 河川敷のいきものさがし (一般向け)

期 日 10月21日(土)

参加者数 3人(定員20名)

講 師 展示協力員 岩槻秀明



天気予報で台風の接近が言われており、当日も朝からかなりの降雨だったため、キャンセルの人もあった。集会室でパワーポイントを使っ

た解説後、博物館から河川敷の江戸川流頭部まで、解説を聞きながら自然観察を行った。台風が来る前であったため、川の水量もさほどでなく、危険性はなかった。参加者は少なく、雨で濡れた姿になったが、発見する楽しさに大変満足された様子だった。

(3) 飛ばせ水ロケット

期 日 7月23日(日)

参加者数 14人(定員20名)

担 当 主任上席研究員 榎 美香

ペットボトルを材料にした水ロケットを制作し、完成品を当館脇の多目的広場で打ち上げた。参加者は午前8名、午後6名で昨年と同様である。製作は保護者の手を借りながらも時間内に完成でき、楽しみながら打ち上げを行うことが出来た。また、博物館実習生が補助を行い指導した。



(4) 関宿城下を歩こう (1日コース)

期 日 4月23日(日)

10月9日(祝・月)

3月11日(日)

参加者数 68人(定員90名)

担 当 学芸課長 村田憲一

例年通り集会室で見学場所について簡単なガイダンスを行った後、関宿城下の散策をスタートした。関宿城本丸跡→筋違いの十字路→外堀・土塁跡→関宿関所石碑→随庵堀と随庵碑→昌福寺→実相寺→宗英寺→鈴木貫太郎記念館→光岳寺と延命子育て地蔵尊→水塚→首塚(刑場跡)の順に巡り、それぞれの場所で学芸員が説明を

行いながら、関宿の歴史に触れた。



(5) 関宿城下を歩こう (半日コース)

期 日 5月21日(日)

11月25日(土)

参加者数 13人(定員60名)

担 当 学芸課長 村田憲一

集会室で見学場所についてガイダンスを行った後、中之島公園内の散策を中心にスタートし、利根川・江戸川改修に関連した歴史施設などを見学した。見学は、学芸員の説明を受けながら三縣鶏鳴之碑→浚渫船→関宿水閘門→中之島公園→鬼門除け稲荷→の順に巡った。



(6) 「兜をかぶってハイ、ポーズ！」

期 日 5月4日(祝・木)・5日(祝・金)

担 当 主任上席研究員 鈴木敬子

端午の節句の由来を伝えることによって、日本の伝統行事について知ってもらうことを目的とする。兜をかぶって写真を撮れるようにすることでその行事に親しみをもってもらった。



(7) 県民の日「せきはくパック」

期 日 6月15日(木)

担 当 主任上席研究員 鈴木敬子

参加者数 32人

県民の日にちなみ、より千葉県に親しんでもらうために実施した。千葉県や関宿藩についてのもめ知識の入った解説シートやぬりえを選び、自分だけのオリジナル解説パックを作り、持ち帰ってもらった。



(8) 体験教室「海や川に親しもう」

企画展「鰯は弱いが役に立つー肥料の王様干鰯ー」の関連事業として、エントランスホールにおいて以下の体験教室を開催した。

①「イワシのひみつを探ろう」

期 日 10月15日(日)

参加者 53人(午前・午後)

講 師 主任上席研究員 鈴木敬子

煮干しを使って、イワシの解剖教室を行った。

魚の構造を参加者と一緒に調べながら解説した。また、煮干しと昆布の出汁の試飲を行い、その栄養や旨みなどについても解説した。



## ② 「菜種とイワシで油を採ろう」

期 日 11月11日(土)

参加者 36人

講師 主任上席研究員 鈴木敬子

江戸時代に用いられた灯油を再現するため、煮たイワシと菜種から油を搾る体験を行った。菜種では紙に染みるほどしか油が採れなかったが、イワシから採れた油に着火し灯明体験ができた。



## (9) ワークショップ 塗り絵「イワシを増やそう」

期 日 企画展開催期間中随時

参加者数 617人(貼られたシールの枚数からカウント)

企画 主任上席研究員 鈴木敬子

予め印刷した3種類のイワシ塗り絵から好きなものを選んで色を塗り、海、陸、船の好きな場所に貼ってもらった。貼ったイワシを増やしていくことで、資源を運んで肥料となり、それが作物を育てるというサイクルについてを完成させた。



## (10) ぬりえチラシ

年間をとおして、パネル展や企画展に連動した内容の塗り絵を行っている。

ぬりえチラシの会期は、各展の会期と同じだが、パネル展「カスリーン台風から70年」に限っては10月1日まで実施している。各展示毎に行った塗り絵は以下のとおりである。

### ○「昔の暮らし展」

参加者数 383人(塗り絵用紙のカウントから)

(内容) 昔の遊びなどの塗り絵

### ○パネル展「カスリーン台風から70年」

参加者数 645人

(内容) 台風に関する「雷神」などの塗り絵

### ○企画展「鰯は弱い役に立つ」

参加者数 617人

(内容) 上記(9)ワークショップ参照

### ○パネル展「水塚」

参加者数 332人

(内容) 展示活動の項参照

### ○関宿城百景写真展

参加者数 290人

(内容) お城の外観の塗り絵

### ○コーナー展「火縄銃の種類と江戸時代後期の鉄砲」

参加者数 146人

(内容) 火縄銃の塗り絵

○パネル展「河川敷のいきもの 夜編」

参加者数 234人

(内容) タヌキやバツタ類の塗り絵

### [3] イベント

#### (1) 第19回関宿城将棋大会

##### ①大人の部

期 日 5月4日(祝・木)

参加者数 59人(定員64名)

始めに、4人で1つのグループをつかってリーグ戦をおこない、1位から4位までの順位を決めた。次に、1位グループをA級、2位グループをB級、・・・とし、各級16人でトーナメント戦を行い、それぞれの級で優勝、準優勝、3位の優秀者を決めた。熱戦の末、美馬和夫さんがA級で4連覇となった。

<優勝者> (敬称略)

A級優勝 美馬和夫

B級優勝 柳沢正勝

C級優勝 星野貴慶

D級優勝 松浦孝幸



<優勝者> (敬称略)

A級優勝 窪田敦仁

B級優勝 松村亮汰

C級優勝 竹泉智也

D級優勝 渋谷航太郎

#### (2) 関宿城で初日の出をみよう

期 日 1月1日(祝・月)

参加者数 37人(定員40名)

担 当 学芸課長 村田憲一

午前6時30分に集合し、集会室で新年のあいさつをした後、全員で4階の展望室にのぼった。視界は良好で、午前6時40分頃に太陽が見え出すと来館者から歓声が上がっていた。



##### ②子どもの部

期 日 5月5日(祝・金)

参加者数 72人(定員64名)

対局の方法は前日の大人の部と同じである。トーナメント戦で各級の優秀者が決定した。A級では、窪田敦仁さんが優勝した。



#### (3) 関宿城さくらまつり

期 日 4月8日(土)

参加者数 5,000人(当日入館者数3,542人)

主催は野田市関宿商工会の実行委員会である(当館は協力)。今年は雨で開催が危ぶまれた

が、小雨の中決行となった。今年から「関宿城まつり」と「関宿城さくらまつり」を一体化している。これまでの大名行列は、時代を遡り戦国時代の甲冑隊がメインのパレードとなった。なお、関宿城博物館周辺での火縄銃の実演や抜刀術はこれまでどおり行われた。



#### [ 5 ] 刊行物

展示内容の理解を助けるパンフレット・解説シート類及び、企画展の開催を広報するポスターの他に冊子として刊行したものは以下のとおりである。

- ・企画展図録「鯛は弱いが役に立つ ー肥料の王様 干鯛ー」  
A4版 60頁、500部 (2017.10.3)
- ・研究報告第21号  
A4版 58頁、200部 (2018.3.23)

#### [ 6 ] 情報提供

今年度も、企画展を始め各事業の開催について、地元記者クラブなどへの情報提供を行うほか、各市町発行の広報誌や地元タウン誌にもきめ細かく情報を提供した。

##### (1) 新聞での報道

- ・4月1日(土) のだジャーナル  
「関宿城さくらまつり」の紹介
- ・4月8日(土) のだジャーナル  
「関宿城将棋大会」の参加募集
- ・4月14日(金) ちいき新聞  
「昔のくらし展」の紹介
- ・4月15日(土) のだジャーナル  
「関宿城将棋大会」の参加募集
- ・5月13日(土) のだジャーナル

「関宿城下を歩こう」「昔のくらし展」の紹介

- ・5月19日(金) ちいき新聞  
野田クイズ 関宿城博物館学芸課より出題
- ・5月20日(土) のだジャーナル  
郷土食講座「そば打ち」の受講者募集
- ・5月27日(土) のだジャーナル  
郷土食講座「小麦まんじゅうづくり」の受講者募集
- ・6月10日(土) のだジャーナル  
郷土食講座「小麦まんじゅうづくり」の受講者募集
- ・6月17日(土) のだジャーナル  
パネル展「カスリーン台風から70年」の紹介
- ・7月1日(土) のだジャーナル  
体験教室「飛ばせ水ロケット」の参加者募集ほか
- ・7月3日(月) 定年時代  
パネル展「カスリーン台風から70年」の紹介
- ・7月8日(土) のだジャーナル  
体験教室「河川敷のいきものさがし」の参加者募集、関宿城写生コンクールの作品募集
- ・7月15日(土) のだジャーナル  
体験教室「河川敷のいきものさがし」の参加者募集
- ・8月11日(金) ちいき新聞  
「投網漁と川魚料理」の紹介
- ・8月19日(土) のだジャーナル  
「古文書を読む(初級編)」の受講者募集
- ・9月2日(土) のだジャーナル  
郷土食講座「投網漁と川魚料理」の参加者募集
- ・9月13日(水) 千葉日報  
「カスリーン台風70年展」紹介記事
- ・9月9日(土) のだジャーナル  
「関宿城下を歩こう」参加者募集

- ・ 9月14日（木） 千葉日報  
博物館セミナー「カスリーン  
台風70年 局地的大雨や台  
風から身を守るために…」の  
受講者募集
- ・ 9月16日（土） のだジャーナル  
「鯛は弱いが役に立つ」の紹  
介
- ・ 9月23日（土） のだジャーナル  
「鯛は弱いが役に立つ」の紹  
介
- ・ 10月21日（土） のだジャーナル  
「鯛は弱いが役に立つ」の紹  
介
- ・ 10月25日（水） 千葉日報  
おもしろ半島ちばの地理再発  
見「富士見スポット」中に紹  
介
- ・ 10月28日（土） のだジャーナル  
「鯛は弱いが役に立つ」解説  
会の案内
- ・ 11月6日（月） 定年時代  
郷土食講座「そば打ち」の受  
講者募集
- ・ 11月18日（土） 千葉日報  
企画展鯛は弱いが役に立つ  
「江戸を支えた海の恵み」  
（執筆：岡田光広）
- ・ 11月19日（日） 千葉日報  
企画展鯛は弱いが役に立つ  
「関宿 関東有数の市場に」  
（執筆：榎 美香）
- ・ 11月20日（月） 千葉日報  
企画展鯛は弱いが役に立つ  
「文化や資源 見直し進む」  
（執筆：村田憲一）
- ・ 1月1日（月） 定年時代  
博物館セミナー「関宿藩家老  
木村正右衛門手記について」  
受講者募集
- ・ 2月17日（土） のだジャーナル  
パネル展「河川敷のいきもの  
（夜編）」の紹介

（2）ホームページ等による広報

関宿城博物館の概要や行事の開催案内を、ホームページならではの速報性をもって情報提供している。今年度は172回の更新を行った。また、「せきはくマガジン」の配信も行っている。今年度は4月20日付け第206（128）号～3月20日付け第218（127）号までの配信を行った。

〔7〕平成28年度の博物館実習について

当館では、学芸員資格取得に必要な単位取得のため、大学の依頼により博物館実習を実施している。

今年度は、7月22日（土）～7月30日（日）の期間（実質8日間）で3大学から3名の実習生を受け入れた。

日程及び内容

日程	内 容
1日目	開講式、オリエンテーション、施設見学、体験教室の準備、博物館の概要、博物館の管理運営
2日目	体験教室の補助アンケートの回収
3日目	実習休み（休館日）
4日目	広報活動の概要、広報活動の実例、広報活動の作業
5日目	資料分類と整理 資料取扱の実務
6日目	展示・普及・研究事業の概要 資料の保存と管理
7日目	展示計画の注意点 展示計画の全体構成と資料の選定1 せきはく調査隊 展示計画書の作成
8日目	展示計画書の作成
9日目	展示計画の説明 展示計画の発表・講評 実習まとめ・講評・館長講話・閉講式

〔8〕学校との連携

各学校において、総合学習として博物館を利用するケースが多い。それに対応するため、当館は事前に見学の打ち合わせを行っている。

また、職場体験学習・出前授業・教員研修などの要請にも対応している。

（1）団体見学の対応

別項「平成29年度の主な事業と来館者」を参

照する。

## (2) インターンシップ

- ・8月22日(火)～8月24日(木)  
千葉県立柏中央高等学校1学年 3人

## (3) 職場体験学習

- ・6月20日(火)～6月22日(木)  
野田市立二川中学校2学年 5人

## (6) せきはく調査隊

主に小学生を対象とする。ワークシートを解きながら館内を見学するプログラムを実施した。

- ・5月23日 野田市立東部小学校 42人
- ・5月30日 野田市立関宿中央小学校 61人
- ・6月29日 野田市立福田第一小学校 15人
- ・7月28日 足立消防少年団 70人
- ・10月3日 春日部市立八木崎小学校 115人
- ・10月13日 野田市立北部小学校 98人

## [9] 社会教育機関等との連携

団体見学や出前講座などの要請に対応している。

### (1) 団体見学の対応

別項「平成28年度の主な事業と来館者」を参照する。

### (2) 出前講座

- ・1月27日(土)  
野田市立せきやど図書館  
野田市関宿コミュニティ会館小ホール(いちいのホール内) 20人  
歴史講座「鯛で栄えた関宿の河岸ー関宿は効果絶大の肥料・干鯛の大集積地ー」  
講師：榎 美香

## [10] ボランティア活動状況

- ・展示ガイダンス 活動76日・延べ73人
- ・博物館資料整理 活動113日・延べ113人
- ・昔の道具体験指導 活動8日・延べ9人
- ・郷土食講座(関宿そば打ち愛好会)  
活動4日・延べ16人
- ・古文書解説(古文書研究会) 活動15日・

延べ151人

## 3 資料の収蔵・整備

### 寄贈資料

平成29年度は新たに2件の寄贈を受けた。

資料名	点数
関宿藩主久世広運和歌(軸装)	1
関宿江戸町香取神社の山車扁額	1

### 寄託資料

平成29年度の新たな寄託資料はなかった。

## 4 調査研究

平成8年度以降、年度ごとにその成果を「研究報告」誌上で発表している。今年度は「研究報告」第22号を刊行した。

### (1) 調査研究活動

#### 【研究報告第22号掲載論文】

#### [史料紹介]

新井浩文 「築田家文書の世界」Vー書状類④  
ー

中村正己 「戊辰後経歴(二)」  
千葉県立関宿城博物館 古文書研究会 「御配符写帳」

榎 美香 「関宿を介した利根川筋の干鯛・肥糟流通ルートについてー擬物肥糟俵出廻りの一件よりー」

#### [研究ノート]

石田年子 「激動の幕末・明治維新を生きた山崎宿里組組頭・望月傳左衛門こと名筆家・望月東雲について」

松井哲洋 「養老川川船1/2縮尺模型船の製作ー低予算・素人による和船製作事例ー」

市川幸男 「利根川水系の中川流域及び鬼怒川にある自然堤防と河畔砂丘について 鬼怒川洪水の際の溢水箇所は‘いわゆる自然堤防’ではなく、‘鬼怒砂丘’と呼ばれる内陸の河畔砂丘です」

### (2) 原稿執筆

外部機関等からの依頼により、原稿の執筆を行った。

#### [千葉教育]

鈴木敬子 「歴史系博物館の子ども向けの試み」

### (3) 研修会への参加

年間を通して、専門以外への研修にも参加した。テーマ／開催日／会場／受講者は、以下のとおりである。

- ・平成 29 年度博物館学芸員専門講座「地域と共生し、認められる博物館」／12 月 13 日～15 日／国立教育施策研究所／鈴木敬子
- ・第 12 回無形民俗文化財研究協議会／12 月 18 日／東京文化財研究所／榎 美香
- ・平成 29 年度千葉県美術館・博物館職員研修会／1 月 25 日／千葉県立現代産業科学館／鈴木敬子・土井瑞穂
- ・博物館情報システム研修会／2 月 7 日／千葉県立中央博物館／榎美香
- ・博物館情報システム研修会 2 月 28 日／千葉県立中央博物館・鈴木敬子
- ・第 21 回常民文化研究講座 古文書修復実習／3 月 11 日・12 日／神奈川大学／鈴木敬子

## 5 平成 29 年度の資料活用

【借用・掲載】（資料名・申請者・目的等）

- 高瀬船の帆（松右衛門帆）の写真
  - ・（株）御影屋
  - ・松右衛門帆の調査における資料として使用
- 浮世絵「中古倭風俗 日光御社参栗橋渡船橋の図」画像データ
  - ・Oidooon（株）
  - ・平成 29 年 4 月 29 日放送予定、テレビ東京土曜スペシャル「街道歩きの旅」で使用
- 「大日本物産図会 下総醤油製造の図」画像データ
  - ・山下ルミコ
  - ・『千葉じまん』に掲載
- 「江戸川の清流」ほかの画像データ
  - ・東京海洋大学附属図書館
  - ・同館が開催する企画展「船が運んだ江戸～百万都市・江戸を築いた水運～」において展示及び掲載
- 「伝 将門の鳥帽子」、「伝 将門の笏」、「伝 将門の墨」の画像データ
  - ・（株）はる制作室
  - ・『別冊宝島「日本史再検証 悪人の真実」』

に掲載

- 「治水 3 号権現堂号」、「カスリーン台風風水害点描」「昭和二十二年九月洪水報告台風進路図」ほか画像データ
  - ・八潮市立資料館
  - ・同館が開催する第 38 回企画展「記憶をつなぐカスリーン台風と八潮」において、展示及び掲載
- 利根川図志に描かれた河童の図
  - ・（株）ユニット
  - ・平成 29 年 8 月 16 日放送のテレビ東京「リトルトーキョーライフ」で使用
- 「東関東鳥瞰図」、「干鰯を用いたワタの観察日記」の干鰯を施肥する画像
  - ・（株）マゾンラテルナ
  - ・平成 29 年 8 月 23 日もしくは 9 月 2 日放送予定の BS-TBS「関口宏ニッポン風土記」にて使用
- 錦絵「近江八景之内堅田落雁 平将門」画像データ
  - ・野田もの知り検定企画実行委員会
  - ・野田文化財等で配布する「野田もの知りクイズ 50」（冊子）に掲載
- 「境河岸風景図」、「安政風聞集」の画像データ
  - ・（株）マゾンラテルナ
  - ・平成 29 年 9 月 2 日放送予定 BS-TBS「関口宏ニッポン風土記」にて、利根川東遷からの舟運の発展、関宿のにぎわいを紹介
- ムルデルの肖像写真
  - ・野田もの知り検定企画実行委員会
  - ・野田市文化祭等で配布する「野田もの知りクイズ 50」（冊子）に掲載
- 築田家文書「弘治元年 12 月 17 日付け北条氏康書状写真」
  - ・戎光祥出版（株）
  - ・黒田基樹著『図説戦国北条氏と合戦』に掲載
- 浮世絵「中古倭風俗 日光御社参栗橋渡船橋の図」画像データ
  - ・（株）K プロビジョン
  - ・東京土木施工管理技士会発行『DOBOKU 技師会東京』に掲載
- 「北条氏康起請文 永禄 10 年 4 月 築田

- 晴助宛」、「北条氏政条書 天正 2 年 12 月 築田持助宛」の画像データ
- ・ (株) 碧水社
  - ・ 『週刊 戦国王 70 号』に掲載
  - 「東関東鳥瞰図」の画像データ、諸国当城之図下総国関宿、関宿藩士系略の撮影
  - ・ 石塚硝子 (株) 社史編さん委員会
  - ・ 創業 200 年史への掲載
  - 「東関東鳥瞰図」画像データ
  - ・ キッコーマン (株) 国際食文化研究センター
  - ・ キッコーマン年史へ掲載
  - 常設展示高瀬船模型、安政風聞集 (安政大洪水) 富嶽三十六景「常州牛堀」、下総国醤油製造の図、明治 43 年・大正 6 年の洪水絵葉書ほかの撮影等
  - ・ テレコムスタッフ (株)
  - ・ NHK・BS プレミアム「新日本風土記」利根川において使用 (平成 29 年 12 月 1 日放送)
  - 浮世絵「中古倭風俗 日光御社参栗橋渡船橋の図」画像データ
  - ・ (有) アンドオン
  - ・ 平成 29 年 10 月 14 日放送予定、東京 MX テレビ「週末ハッピーライフ! お江戸に恋して」において使用
  - 平成 28 年度関宿城百景写真展野田市関宿商工会長賞作品「関宿城」の画像データ
  - ・ 野田市関宿商工会
  - ・ 野田市関宿商工会発行の「2018 年版カレンダー」に掲載
  - 成田名所図会「下野牧野馬執の図」画像データ
  - ・ (株) スクエア・ノット
  - ・ 平成 29 年 11 月 19 日放送の BS 朝日「百年名家」において、千葉県上総下総地方の歴史上「牧」の説明挿入画像として使用
  - 埼玉郡上中条村文書「冢樋普請出来形帳」、同「堤川々御普請出来形帳」
  - ・ 立正大学古文書研究会
  - ・ 平成 30 年度立正大学祭展示「近世中後期における冢樋普請 (仮)」における展示及び冊子掲載のために撮影
  - 名所江戸百景「鎧の渡し 小網町」画像データ
  - ・ 都市出版株式会社
  - ・ 雑誌『東京人』臨時増刊号「兜町・茅場町を楽しむ本」に掲載
  - 銀一匁札、銀五分札、和泉飛地銀 5 分札、和泉飛地銀 1 匁札の撮影
  - ・ 島田春奈
  - ・ 大学内におけるレポート課題の資料として使用
  - 博物館外観写真、展示室写真ほか画像データ
  - ・ 谷鹿栄一
  - ・ 大学の博物館課程年報に、卒業生の勤務する博物館として掲載
  - パネル展「カスリーン台風から 70 年」展示資料 (カスリーン台風水害点描、S22.10 被災証明書、キャサリン台風水害写真 4 点、スーパー堤防写真画像データほか。
  - ・ 千葉県立中央博物館
  - ・ 同館が開催する春の展示「ところ変われば備えも変わる あなたの街と自然災害」において展示及び掲載
  - 高瀬船模型、関宿城模型、関宿城と富士山写真パネル、図録「高瀬船物語」からの図表「利根川の東遷」ほか、「利根川図志」のうち利根川全図写真データほか。
  - ・ 群馬県立自然史博物館
  - ・ 同館が開催する企画展「ぐんまちゃんめぐる利根川の旅」において、展示及び掲載
  - 武蔵百景之内「下総鴻之台市川の遠景」画像データ
  - ・ 千葉県博図公連携事業実行委員長文化庁助成による、平成 29 年度千葉県博図公事業の制作物「きのこの教え」(平成 30 年 3 月刊行予定)に掲載
  - 「古木 (辛夷) とお城」写真 (平成 29 年度関宿城百景写真展 商工会長賞)
  - ・ 野田市関宿商工会
  - ・ 野田市関宿商工会広報誌「ホロン」平成 30 年 4 月号に掲載
  - 「江戸川の松戸河岸」画像データ
  - ・ 千葉県立中央博物館

- ・同館が開催する平成30年度企画展「利根川下流域の舟運 船大工の技術と生活」において展示及び掲載

【閲覧等】（資料名・申請者・目的等）

- 「水行直之論」、「関宿悪水落堀」
  - ・佐藤和宏
  - ・関宿城下の治水案の調査のため
- 「久世氏之系」、「久世氏畧系」
  - ・中村正己
  - ・資料研究のため
- 船橋随庵「関宿城下悪水堀筋外領入水難渋之始末」
  - ・佐藤和宏
  - ・関宿台町悪水落堀嘆願書の関連文書として解説するため
- 「治水3号権現堂号」、カスリーン台風水害点描ほか
  - ・八潮市立資料館
  - ・企画展の資料調査
- 「関宿年譜 上」
  - ・中村正己
  - ・資料研究のため
- 「関宿夜話抜粋」

- ・中村正己
- ・「古文書を読む初級編」テキスト作成のため
- 「関宿藩士系略」
  - ・石塚硝子（株）社史編さん委員
  - ・社史編さんのための調査
- 「船橋家文書」、「小林家文書」
  - ・白川部達夫
  - ・近世肥料商の研究のため
- 「会田家文書」、「相馬日記」
  - ・佐藤和宏
  - ・古文書研究会テキスト作成のため
- 「一伝流武者組目録」、「浅山一傳斉重農武術家名簿」、「浅山一傳流武者組目録之巻」
  - ・森本邦生
  - ・武道史研究のため
- 「築田家文書」No.50～65
  - ・新井浩文
  - ・『研究報告』執筆のため
- 「喜多村氏手紙類」、「関宿藩中田氏勤氏録」、「仕官帳」ほか
  - ・島田春奈
  - ・大学での研究の参考資料とする

# V 資 料

## 1 条例・規則

### 教育機関設置条例

昭和 32.4.1 条例第 4 号  
最終改正 平成 24.3.23 条例第 33 号

#### 第 6 節 博物館

(目的)

第 19 条 博物館は、歴史、芸術、民俗、産業、自然科学等に関する資料を収集し、保管し、及び展示して一般公衆の利用に供するとともに、その教養、調査研究、レクリエーション等に資するために必要な事業を行い、併せてこれらの資料に関する調査研究を行うことを目的とする。

(名称及び位置)

第 20 条 博物館の名称及び位置は、次のとおりとする。

名 称	位 置
千葉県立美術館	千葉市
千葉県立中央博物館	千葉市
千葉県立現代産業科学館	市川市
千葉県立関宿城博物館	野田市
千葉県立房総のむら	印旛郡栄町

(分館)

第 20 条の 2 千葉県立中央博物館に分館を置く。

2 分館の名称及び位置は、次のとおりとする。

名 称	位 置
千葉県立中央博物館大利根分館	香取市
千葉県立中央博物館大多喜城分館	夷隅郡大多喜町
千葉県立中央博物館分館海の博物館	勝浦市

(業務)

第 21 条 博物館は、博物館法第 3 条第 1 項各号に掲げる事業を行う。

(博物館協議会)

第 21 条の 2 博物館に博物館協議会を置く。

2 博物館協議会の委員は、学校教育及び社会教育の関係者、家庭教育の向上に資する活動を行う者並びに学識経験のある者の中から任命する。

3 前項の委員の定数は、10 人以内とする。

4 第 2 項の委員の任期は 2 年とし、欠員の生じた場合の補欠委員の任期は前任者の残任期間とする。

5 第 3 項に定めるもののほか、博物館協議会の組

織及び運営に関して必要な事項は、千葉県教育委員会が定める。

教育機関組織規則 昭和 35.4.1 教育委員会規則第 3 号  
最終改正 平成 20.3.31 教育委員会規則第 8 号

#### 第 1 章 総則

(目的)

第 1 条 この規則は、教育機関設置条例（昭和 32 年千葉県条例第 4 号。以下、「条例」という。）第 1 条に規定する教育機関の組織、職制及び職員の職の設置等について定めることを目的とする。

#### 第 5 節 博物館

(組織及び職制)

第 13 条 条例第 20 条に規定する博物館（千葉県立房総のむらを除く。以下「博物館」という。）に館長を置く。ただし、千葉県立美術館、千葉県立中央博物館及び千葉県立現代産業科学館には館長及び副館長を置く。

第 13 条 3 千葉県立関宿城博物館に次に掲げる課を置く。

庶務課

学芸課

2 各課の分掌事務は、次のとおりとする。

庶務課

(1) 文書の收受、発送、整理及び保存に関すること。

(2) 予算の経理、決算その他会計事務に関すること。

(3) 職員の給与、服務その他人事及び福利厚生に関すること。

(4) 他の博物館及び関係団体等との連絡に関すること。

(5) 前各号に掲げるもののほか、他の課に属さない事務。

学芸課

(1) 博物館資料の収集、保管及び展示に関すること。

(2) 博物館資料の技術的、専門的な調査研究に関すること。

(3) 博物館資料の鑑査、貸出し及び交換に関すること。

(4) 博物館資料に関する解説書、目録、研究報告等

の作成に関すること。

- (5) 特別展覧会、講習会、研究会等の開催及び広報普及に関すること。

博物館管理規則 昭和 45.12.25 教育委員会規則第 22 号  
最終改正 平成 18. 3.30 教育委員会規則第 13 号

(目的)

第 1 条 この規則は、教育機関設置条例（昭和 32 年千葉県条例第 4 号）第 20 条の規定する博物館（千葉県立房総のむらを除く。以下「館」という。）の管理に関し必要な事項を定めるものとする。

(開館時間)

第 2 条 館の開館時間は、午前 9 時から午後 4 時 30 分までとする。

2 館の長（以下「館長」という。）は、必要があると認めるときは、前項の規定にかかわらず、開館時間を変更することができる。

(休館日)

第 3 条 館の休館日は、次のとおりとする。

- (1) 定期休館日 月曜日（その日が国民の祝日に関する法律（昭和 23 年法律第 178 号）に規定する休日に当たるときは、その翌日）  
(2) 年始休館日 1 月 1 日から 1 月 4 日まで  
(3) 年末休館日 12 月 28 日から 12 月 31 日まで  
(4) 臨時休館日 特別の事情により、館長が休館を必要と認めた日

2 前項の休館日であっても、館長が特に必要と認めた場合は、館の全部又は一部を開館することができる。

(入館の制限)

第 4 条 館長は、次の各号のいずれかに該当する者に対して入館を禁じ、又は退館を命ずることができる。

- (1) 入館するときに入場料を払うべき者で、次条に規定する入場券を所持しない者  
(2) 適当な指導者、保護者又は付添人のない 6 才に満たない者  
(3) 泥酔者その他入館に迷惑を及ぼす行為をしておそれがあると認められる者

(入場券)

第 5 条 館の入場券は、別記第 1 号様式とする。

2 館の特別展覧会又は企画展覧会の開催期間内の入場券は、別記第 2 号様式とする。

3 館の団体（20 人以上の場合をいう。）入場券は、

別記第 3 号様式とする。

4 館の年間入場券は、別記第 4 号様式とする。

5 館の全館共通年間入場券は、別記第 5 号様式とする。

第 6 条 入館者は、次に掲げる行為をしてはならない。

- (1) 展示品に手をふれること及び展示室でインク、墨汁類を使用すること。  
(2) 許可なくして展示品を模写し、又は撮影すること。  
(3) 所定の場所以外の場所において喫煙又は飲食すること。  
(4) その他他の入館者の妨げになるような行為をすること。

(損害の賠償)

第 7 条 館長は、入館者が館の展示品、建物若しくは備品等をき損し、又は汚損したときは、現品又は相当の代価をもって弁償させることがある。

(委任)

第 8 条 この規則の施行に関し必要な事項は、教育長の承認を得て、館長が定める。

附 則

この規則は、昭和 46 年 1 月 15 日から施行する。  
別記様式（省略）

博物館協議会運営規則

昭和 45.5.12 教育委員会規則第 9 号

平成 11.4.1 教育委員会規則第 7 号

最終改正 平成 18.3.30 教育委員会規則第 11 号

(目的)

第 1 条 この規則は、教育機関設置条例（昭和 32 年千葉県条例第 4 号）第 21 条の 2 の規定により、博物館協議会の会議（以下「会議」という。）の組織及び運営に関し必要な事項を定めることを目的とする。

(議長及び副議長)

第 2 条 会議に議長及び副議長を置く。

- 2 議長及び副議長は、委員の互選によって定める。  
3 議長及び副議長の任期は、2 年とする。ただし、再選されることができる。  
4 議長は会議を主宰する。  
5 副議長は、議長を補佐し、議長に事故のあるときは、その職務を代理する。

(会議の招集)

第 3 条 会議は議長が招集する。

2 議長は、会議開催の場所、日時及び会議に付議すべき案件を開会日の7日前までに通知しなければならない。ただし、急を要する場合は、この限りでない。

## 2 平成29年度の主な事業と来館者

4月1日 辞令交付式  
 4月4日 気楽に歩こう会（野木町）  
 かざぐるま（取手市）  
 デイサービスひだまり（野田市）  
 4月5日 デイサービスひだまり（野田市）  
 4月6日 デイサービスひだまり（野田市）  
 黒子地区ボランティア（筑西市）  
 4月8日 関宿城さくらまつり  
 健康長寿の立山クラブ（川口市）  
 4月9日 羽田航空少年団（世田谷区）  
 4月12日 四街道市民大学グループ  
 4月14日 野田市立中央小学校3学年  
 4月19日 野田市立清水台小学校3学年  
 我孫子市長寿大学34期会  
 4月21日 野田市立清水台小学校3学年  
 4月23日 関宿城下を歩こう（1日コース）  
 4月25日 2017年国際博物館の日記念事業  
 「昔のくらし展」  
 増尾プラチナ会（柏市）  
 4月26日 幸手ひまわり幼稚園  
 船橋市時活村（NPO）  
 4月30日 緑ヶ丘町会老友会（市原市）  
 5月4日 第19回関宿城将棋大会（大人の部）  
 5月5日 第19回関宿城将棋大会（子どもの部）  
 5月10日 愛和苑デイサービスセンター（古河市）  
 5月12日 並木ふれあいサロン（我孫子市）  
 愛和苑デイサービスセンター（古河市）  
 5月14日 そば打ち [打ち方コース]  
 友の会総会  
 5月16日 桶川ケアセンターそよ風（桶川市）  
 野田市立宮崎小学校3学年  
 5月17日 あすなろの郷（春日部市）  
 野田市立宮崎小学校3学年  
 5月20日 特定非営利活動法人日本水フォー

ラム（東京都中央区）  
 5月21日 関宿城下を歩こう（半日コース）  
 5月23日 野田市立東部小学校3学年  
 5月25日 とりで歴史愛好会  
 5月26日 羽生市立村君小学校1・2学年  
 5月28日 展示協力員会議  
 5月30日 野田市立関宿中央小学校3学年  
 5月31日 特別養護老人ホーム リバーパレス流山（流山市）  
 6月4日 イオンノア店チアーズクラブ（野田市）  
 6月6日 野田市立二ツ塚小学校3学年  
 火曜会（横浜市）  
 ミクロサロン（日立市）  
 千葉県東葛飾土木事務所（松戸市）  
 6月8日 あすなろの郷（春日部市）  
 6月9日 谷塚西部ブロック町会（草加市）  
 6月11日 古文書を読む（入門編）  
 6月13日 常陸太田市幸久公民館  
 小金井史談会（小金井市）  
 6月14日 千葉県生涯大学校東葛飾学園（流山市）  
 6月16日 いきがい大学16期史跡クラブ（春日部市）  
 出羽地区自治会連合会（越谷市）  
 社会福祉法人長須福祉会認定こども園すずのき（坂東市）  
 大田区郷土の会  
 6月18日 そば打ち（打ち方+ゆで方コース）  
 6月20日 寿恵広会（千葉市）  
 談話室「デイトime」中沢談話室（鎌ヶ谷市）  
 6月21日 千葉県生涯大学校東葛飾学園  
 6月23日 水戸セイフティネット（水戸市）  
 6月24日 小麦まんじゅうづくり  
 6月25日 小麦まんじゅうづくり  
 6月27日 総和第一幼稚園（古河市）  
 6月28日 白岡市農業会議所  
 6月29日 野田市立福田第一小学校3学年  
 7月4日 パネル展「カスリーン台風から70年」  
 7月5日 久喜市市民大学  
 東庄町ことぶき大学  
 7月6日 東庄町ことぶき大学

- |        |  |         |  |
|--------|--|---------|--|
| 7月 7日  | 東庄町ことぶき大学  |         | 東中沢睦会（鎌ヶ谷市）  |
| 7月 9日  | <b>古文書を読む（入門編）</b>   | 9月 23日  | NTT退職者の会（木更津市）   |
| 7月 11日 | 船橋市大穴地区民生委員<br>PT 信太研修生（大阪府泉南市）  | 9月 24日  | <b>投網漁と川魚料理</b>  |
| 7月 14日 | 野木町老人クラブ   | 9月 26日  | 東久留米市郷土研究会   |
| 7月 15日 | 芝山町立芝山古墳・はにわ博物館  | 9月 27日  | ときわ会（流山市）  |
| 7月 19日 | クリード久喜（久喜市）<br>目黒ウォーキングクラブ（目黒区）  | 9月 30日  | 市川市菅野西自治会  |
| 7月 21日 | 関根ジロー後援会（松戸市）<br>千葉県警察野田警察署  | 10月 3日  | <b>企画展「鰯は弱いが役に立つ ー<br/>肥料の王様 干鰯ー」12月3日まで</b>           |
| 7月 22日 | 大野農機株式会社（印西市）  |         | 春日部市立八木崎小学校4学年   |
| 7月 23日 | <b>飛ばせ水ロケット</b>  | 10月 8日  | <b>古文書を読む（初級編）</b>                                     |
| 7月 25日 | 本郷台自治会（ひたちなか市）   | 10月 9日  | <b>関宿城下を歩こう（1日コース）</b><br>中央大学信窓会                      |
| 7月 27日 | 幕張の会（千葉市）  | 10月 11日 | 幕張地元学同好会（千葉市）  |
| 7月 28日 | 足立消防少年団（足立区）   | 10月 12日 | デイケアフローラ太田小通りクリ<br>ニック（さいたま市岩槻区）                       |
| 8月 3日  | 境町教育委員会新任教員研修  | 10月 13日 | 野田市立北部小学校3学年<br>柏葉メンズクラブ（我孫子市）                         |
| 8月 6日  | <b>河川敷のいきものさがし（小学生<br/>向け）</b>   | 10月 15日 | <b>イワシのひみつを探ろう</b>                                     |
| 8月 11日 | キッズセンターさくら（春日部市）   | 10月 17日 | 大島悠歩会（ひたちなか市）  |
| 8月 18日 | 古河市立第七小学校2・5学年家<br>庭教育学級   | 10月 19日 | 取手市立戸頭公民館女性学級<br>生涯現役ときわの会歴史愛好会<br>（柏市）<br>柏市立藤心小学校3学年 |
| 8月 20日 | <b>古文書を読む（入門編）</b>   |         | デイケアフローラ太田小通りクリ<br>ニック（さいたま市岩槻区）                       |
| 8月 26日 | 蓮田駅前団地（彩春会と子供会）<br>（蓮田市）   |         | 三芝鶴寿会（船橋市）   |
| 8月 27日 | <b>博物館セミナー①石田年子「下総<br/>地方の女人講ー十九夜塔を中心に<br/>ー」</b>                        | 10月 20日 | 社会福祉法人六高台福祉会松寿園<br>（松戸市）                               |
| 9月 3日  | <b>古文書を読む（初級編）</b>   | 10月 21日 | <b>河川敷のいきものさがし（一般向<br/>け）</b>                          |
| 9月 5日  | 板倉町北部公民館生き生き学級   | 10月 22日 | <b>講演会「鰯は弱いが役に立つ」</b>                                  |
| 9月 6日  | つくばみらい市立谷和原公民館<br>放送大学千葉学習センター（東金<br>市）                                  | 10月 24日 | 小金井市公民館<br>原島常盤会（熊谷市）<br>医療法人社団つくば健仁会（つく<br>ば市）        |
| 9月 7日  | 五緑会（宇都宮市）  | 10月 25日 | 館林市立美園小学校4学年   |
| 9月 12日 | <b>関宿城写生コンクール作品展</b><br>野田市立福田第二小学校3学年<br>フレンズ藤代（図書館ボランティ<br>アグループ）（取手市） | 10月 26日 | 笠間市社会福祉協議会栄戸支部女<br>性部<br>みちくさ会（足立区）                    |
| 9月 15日 | 常総行友会（野田市）<br>野田工業団地協同組合（野田市）  | 10月 28日 | （公社）日本技術士会埼玉県支部<br>（春日部市）                              |
| 9月 17日 | <b>博物館セミナー②岩槻秀明「カス<br/>リーン台風 70年ー局地的大雨や<br/>台風から身を守るために…ー」</b>           |         | 新松戸ガーデンア自治会（松戸<br>市）                                   |
| 9月 22日 | 一般社団法人日本倶楽部（千代田<br>区）  |         |  |

- 10月29日 **歴史散歩（深川方面）** 江東区文化財保護協力員
- 11月1日 **楽遊会・沼の会共催（佐倉市）** 12月2日 川口・社会科学習研究会（川口市）  
末広公民館（千葉市） 12月5日 龍ヶ崎市長寿会連合会
- 11月2日 **越谷市大袋地区民・児協** 12月7日 **パネル展「水塚」**  
11月3日 **企画展解説会** 我孫子市国際交流協会
- 11月5日 **こんにゃくづくり** 12月8日 石岡市国府地区公民館歴史探訪講座  
11月9日 **大穴地区町会自治会連合会（船橋市）** 流山市史跡探訪友の会
- 11月10日 **羽生史談会（羽生市）** 12月10日 **そば打ち（打ち方+ゆで方コース）**  
特定非営利活動法人えどがわエコ 12月16日 流山市立東部中学校  
センター（江戸川区） 12月17日 **博物館セミナー④新井浩文「築田家文書の世界V-書状類④-」**  
千葉県指定団地協議会（野田市）  
ツクイ川間（野田市）
- 11月11日 **菜種とイワシで油を採ろう** 1月1日 **関宿城で初日の出をみよう**  
東金市中央公民館 1月14日 **博物館セミナー⑤松丸明弘「利根川と江戸川の舟運-川舟、河岸、河岸間道-」**  
ちはら台コミュニティセンター運営協議会（市原市）
- 11月12日 **そば打ち（打ち方コース）** 1月16日 **第17回関宿城百景写真展**
- 11月14日 **歴史再発見友の会（東松山市）** 1月21日 野田市南部第2地区社協
- 11月16日 **海神自治会婦人グループ（船橋市）** 1月25日 鹿行地区はつらつ百人委員会（神栖市）
- 11月18日 **海上公民館（旭市）** 国土交通省江戸川河川事務所
- 11月19日 **古文書を読む（初級編）** 2月2日 平日オフ会 in 逆井城（加須市）
- 11月21日 **春日部市庄和地区公民館** 2月4日 **ガールスカウト埼玉県第1団（さいたま市南区）**  
龍ヶ崎市長寿会連合会 2月7日 小見川地区退任民生委員友の会（香取市）
- 11月22日 **茨城大学理学部（水戸市）** 2月10日 青少年育成鎌ヶ谷中学校区推進委員会  
茨城県教育友の会写真クラブ県西支部（境町）
- 11月23日 **企画展解説会** 2月18日 **博物館セミナー⑥延期**  
千葉社会科見学（八街市） 2月20日 **パネル展「河川敷のいきもの 夜編」**  
キッズセンターさくら（春日部市）
- 11月24日 **野田市観光協会** 神宮台シルバークラブ（伊奈町）  
龍ヶ崎市長寿会連合会
- 11月25日 **関宿城下を歩こう（半日コース）** 2月21日 松戸市立博物館友の会
- 11月26日 **博物館セミナー③市川幸男「カスリーン台風から70年 利根川の主な水害と治水対策の経過** 2月22日 HVO 3 2 2 1 TH（タイ国）  
かきクラブ（野田市） 2月24日 **鷹菜漬け中止**
- 11月28日 **龍ヶ崎市長寿会連合会** 2月25日 **鷹菜漬け中止**
- 11月30日 **水戸市梅ヶ丘地区連合会** 3月7日 坂川を愛する会  
龍ヶ崎市長寿会連合会 佐倉市民カレッジ 24期生
- 12月1日 **社会福祉法人つくば市社会福祉協議会** 3月3日 **鷹菜漬け**  
龍ヶ崎市長寿会連合会 3月4日 **鷹菜漬け**  
3月10日 **博物館セミナー⑥中村正己「「戊辰後経歴」を読み解く-関宿藩家老木村正右衛門手記について-」**

宇都宮市古文書を読む会

- 3月11日 関宿城下を歩こう（1日コース）
- 3月13日 コーナー展「火縄銃の種類と江戸時代後期の鉄砲」
- 3月14日 香取市佐原文化協会
- 3月17日 牛久市景観まちづくりネットワーク
- 3月18日 博物館セミナー⑦松井哲洋「日本の船の変遷と日本史－近年発掘された船を中心に－」
- 3月20日 野田警察署  
ひたちなか市社会福祉協議会 釈迦町支部
- 3月24日 玉村歴史塾（玉村町）
- 3月27日 熊谷市佐谷田公民館  
千間台西2丁目子ども会（越谷市）
- 3月29日 島田観光Sツアー（久喜市）
- 3月30日 島田観光Sツアー（久喜市）
- 3月31日 NHK文化センター水戸教室  
島田観光Sツアー（久喜市）  
国際交流友の会「さ・か・い」（境町）

---

千葉県立関宿城博物館年報（平成29年度）

平成30年3月31日発行

編集・発行

千葉県立関宿城博物館

〒270-02 千葉県野田市関宿三軒家 143-4

TEL 04-7196-1400

FAX 04-7196-3737

---