

# 年 報

第24号

令和元年度

千葉県立関宿城博物館



# I 沿 革

## 1 設置の目的

千葉県では、豊かさを実感できるふるさと千葉づくりを進めるため、県政の長期ビジョン「2000年の千葉県」に基づく第2期の総合計画として「さわやかハートちば5か年計画」が策定され、県立関宿城博物館の設置はこのうちのひとつである「豊かな文化と教育環境に生まれ生き生きと暮らせる社会づくり」という施策の中に位置づけられた事業であり、昭和63年度に設置基本構想が策定された。

博物館のテーマは、「河川とそれにかかわる産業」で、近世以降の利根川水運の盛衰や流域の民俗のほか、利根川・江戸川での洪水の脅威や治水・土木工事等の川の文化史を紹介する。

## 2 主なできごと

年 月	内 容
昭和57年 3月	関宿町が「関宿城建設整備計画」を策定する。
58年 8月	関宿町から関宿城の復元と郷土資料館等の設置について陳情書が提出される。
61年 4月 11月	「ふるさと千葉5か年計画」の中に、県立博物館として盛り込まれる。 (財)千葉県文化財センターに委託して、旧関宿城跡(本丸跡)の調査を開始する(3か年計画)。
平成 元年 3月	展示基本計画の策定
2年 7月	スーパー堤防の盛土開始(平成3年3月31日まで)
4年 3月	建築基本設計の策定
5年 3月	建築実施設計の策定
6年 3月	展示実施設計の策定
7年 2月 3月 4月 7月 8月 9月 11月 12月	建設・電気設備・機械設備工事竣工 建物引き渡し完了、土木外構(庭園造成・駐車場)竣工 建築外構工事竣工 定期路線バス開通 植栽工事竣工 展示工事竣工 機関設置される(1日)。 開館(11日)する。初代館長 中山吉秀就任 入館者5万人(9日)
8年 2月	入館者10万人(12日)
10年 4月 10月	入館者50万人(19日) 2代目館長 堀部昭夫就任
11年 5月	休憩所増設工事竣工
12年 3月 4月	休憩所外構工事竣工 3代目館長 高木博彦就任
13年 3月	サイクリングロード・簡易トイレ周辺整備工事竣工
14年 1月 3月	入館者100万人(26日) 浚渫船山王号と水路浚渫機設置
15年 4月	4代目館長 阪田正一就任

17年 5月	入館者150万人(22日)
20年 4月	5代目館長 矢戸三男就任
21年 1月	入館者200万人(10日)
2月	皇太子殿下が行啓なされる(2日)。
4月	6代目館長 郷田良一就任
22年 4月	7代目館長 三浦和信就任
24年 4月	8代目館長 小林勉就任
25年 4月	9代目館長 太田文雄就任 入館者250万人(20日)
26年 3月	太鼓橋高欄改修工事竣工
27年 4月	10代目館長 金丸誠就任
28年 4月	11代目館長 谷鹿栄一就任
30年 3月	サイクリングロード駐輪場の改修
4月	入館者300万人(28日)
31年 1月	トイレ改修工事竣工
4月	12代目館長 鈴木淳一就任

### 3 展覧会一覧

年度	会期		種別	展覧会名称	見学者数
平成8	H8.7.27	H8.9.1	特別展	利根川ハイウェイ～利根川水運の盛衰を探る～	22,192
〃	H9.1.11	H9.2.23	企画展	描かれた世喜宿城-城絵図の世界-	20,898
〃	H8.10.19	H8.11.17	合同企画展	東京湾・海苔の文化誌-ノリを喰う-	17,972
〃	H8.11.30	H8.12.25	合同企画展	第1回最新出土考古資料巡回展「地中からのメッセージ」	9,049
平成9	H9.8.12	H9.9.23	特別展	忘れまい!大洪水～カスリーン台風回顧展～	20,368
〃	H10.1.15	H10.3.1	企画展	かねは天下のまわりもの～江戸時代の貨幣制度を探る～	11,772
〃	H10.1.15	H10.3.1	企画展	新春書道展	13,563
〃	H9.9.30	H9.11.3	合同企画展	水をもとめて	27,171
平成10	H10.8.4	H10.9.27	企画展	利根川水運と諸大名	21,437
〃	H11.1.26	H11.2.28	企画展	大地からの叫び～関宿町周辺の原始・古代をさぐる～	10,566
〃	H10.10.6	H10.11.1	合同企画展	利根川紀行	28,832
平成11	H11.8.10	H11.9.15	企画展	絵馬に託す	12,125
〃	H12.2.22	H12.3.26	合同企画展	常総を旅する人々	9,542
平成12	H12.8.12	H12.10.1	企画展	利根川改修100年	17,260
〃	H12.10.7	H12.11.5	巡回展	第3回最新考古資料巡回展「地中からのメッセージ」	27,743
平成13	H13.9.1	H13.9.30	企画展	戦国の争乱と関宿	11,116
〃	H13.7.20	H13.8.19	巡回展	出土遺物巡回展	12,615
平成14	H14.8.1	H14.9.29	企画展	江戸川流域360年	18,200
〃	H15.2.15	H15.3.23	ミニ企画展	昔のくらし展	10,334
〃	H15.1.5	H15.2.2	巡回展	出土遺物巡回展「房総発掘ものがたり」	9,098
〃	H14.4.16	H14.7.21	ミニ企画展	知られざる偉人船橋随庵	37,015
〃	H14.10.5	H14.12.23	ミニ企画展	知られざる偉人船橋随庵	44,505
〃	H15.2.8	H15.3.30	ミニ企画展	知られざる偉人船橋随庵	14,171

平成 15	H15. 2. 8	H15. 3. 30	ミニ企画展	昔のくらし展	10,334
	H15. 7. 15	H15. 8. 17	企画展	英雄・怨霊 平将門～史実と伝説の系譜～	12,605
〃	H15. 11. 18	H15. 12. 7	巡回展	出土遺物巡回展「房総発掘ものがたり」	8,833
〃	H16. 3. 2	H16. 3. 21	ミニ企画展	昔のくらし展	7,200
〃	H15. 6. 17	H15. 7. 10	スケッチ展	江戸川スケッチ 30 景展	5,608
〃	H15. 9. 30	H15. 11. 3	ミニ企画展	合併記念・日本刀展	47,920
〃	H16. 1. 4	H16. 1. 18	ミニ企画展	合併記念・日本画家 後藤純男展	12,605
〃	H16. 2	H16. 3	ミニ企画展	関根金次郎展(日にちが不明なので、2/1～3/31 で記載)	20,166
平成 16	H16. 8. 10	H16. 9. 12	企画展	幕末の眼下医高野敬仲～利根川中流域の医療と文化～	13,299
〃	H16. 4. 27	H16. 5. 7	コーナー展	関宿・大多喜の甲冑	10,972
〃	H16. 7. 6	H16. 8. 1	スケッチ展	スケッチ利根川 30 景展	9,271
〃	H16. 10. 13	H16. 11. 21	ミニ企画展	昔のくらし展	22,778
〃	H16. 11. 30	H16. 12. 25	合同企画展	竹 なが～いともだち	8,624
〃	H16. 12. 1	H17. 1. 10	写真展	第 5 回関宿城百景写真展	14,326
〃	H17. 1. 1	H17. 1. 16	コーナー展	日本の凧	6,605
平成 17	H17. 10. 1	H17. 12. 4	企画展	高瀬船物語	32,488
〃	H17. 4. 23	H17. 4. 28	コーナー展	世喜宿のお宝	13,320
〃	H17. 7. 1	H17. 7. 18	スケッチ展	川のスケッチ・スケッチ千葉の川と海 (外房編)	6,884
〃	H17. 7. 5	H17. 7. 31	コーナー展	槍・薙刀・鉄砲	10,036
〃	H17. 7. 20	H17. 8. 7	写真展	利根川写真展	6,503
〃	H17. 8. 4	H17. 8. 31	巡回展	出土遺物巡回展「房総発掘ものがたり」	10,482
〃	H17. 9. 1	H17. 9. 25	コーナー展	昔のくらし展	9,045
〃	H17. 12. 7	H18. 1. 9	写真展	第 6 回関宿城百景写真展	10,123
〃	H18. 1. 1	H18. 1. 25	コレクション展	県立美術館コレクション展「東山魁夷の世界」	8,530
〃	H18. 1. 1	H18. 1. 26	コーナー展	凧	8,638
〃	H18. 2. 22	H18. 3. 22	コーナー展	船橋随庵	7,177
平成 18	H18. 10. 3	H18. 11. 19	企画展	利根川東遷と関宿藩	33,297
〃	H18. 3. 27	H18. 5. 7	写真展	第 25 回川の写真コンクール入選作品展	25,502
〃	H18. 5. 2	H18. 5. 7	コーナー展	兜・甲冑	13,951
〃	H18. 7. 1	H18. 8. 10	スケッチ展	房総一周スケッチ百景展	13,302
〃	H18. 8. 12	H18. 9. 7	写真展	利根川写真展	8,945
〃	H18. 9. 9	H18. 9. 30	ミニ企画展	昔のくらし展	7,174
〃	H18. 11. 25	H18. 12. 24	巡回展	出土遺物巡回展「房総発掘ものがたり」	7,293
〃	H18. 12. 26	H19. 1. 28	コーナー展	凧	9,146
〃	H19. 1. 10	H19. 2. 10	写真展	第 7 回関宿城百景写真展	7,293
〃	H19. 2. 24	H19. 3. 18	版画展	地井紅雲版画展-日本の原風景と野田・関宿賛歌-	10,331
平成 19	H19. 10. 18	H19. 12. 2	企画展	天狗への祈り-大杉神社と利根川水運-	33,075
〃	H19. 3. 22	H19. 5. 6	写真展	第 26 回川の写真コンクール入選作品展	25,035
〃	H19. 5. 8	H19. 5. 27	コーナー展	関宿藩未公開資料	8,737
〃	H19. 7. 3	H19. 7. 29	合同企画展	街並み	9,382
〃	H19. 7. 3	H19. 7. 29	スケッチ展	江戸川界限を訪ねて	9,382
〃	H19. 8. 1	H19. 8. 26	写真展	利根川写真展	9,025
〃	H19. 9. 6	H19. 9. 30	巡回展	出土遺物巡回展「房総発掘ものがたり」	7,890
〃	H19. 9. 6	H19. 9. 30	ミニ企画展	昔のくらし展	6,850
〃	H19. 10. 2	H19. 10. 14	スケッチ展	関宿城写生コンクール入選作品展	4,931
〃	H19. 12. 26	H20. 1. 31	コーナー展	凧	9,606
〃	H20. 1. 10	H20. 2. 11	巡回展	武の鉄-鉄に秘められた武の DNA-	7,199

〃	H20. 1. 12	H20. 2. 11	写真展	第 8 回関宿城百景写真展	6, 997
平成 20	H20. 10. 21	H20. 11. 30	企画展	自然災害をのり越えて	25, 747
〃	H20. 4. 29	H20. 5. 11	コーナー展	かぶと・よろい	9, 865
〃	H20. 6. 3	H20. 7. 31	館蔵資料展	関宿藩の歴史	6, 610
〃	H20. 12. 4	H21. 1. 4	巡回展	出土遺物巡回展「房総発掘ものがたり」	7, 405
〃	H20. 4. 1	H20. 5. 8	写真展	第 27 回川の写真コンクール入選作品展	24, 036
〃	H20. 7. 19	H20. 8. 24	スケッチ展	スケッチ展	12, 308
〃	H20. 9. 2	H20. 10. 13	ミニ企画展	昔のくらし展	11, 892
〃	H20. 9. 27	H20. 10. 19	作品展	関宿城写生コンクール入選作品展	7, 557
〃	H21. 1. 10	H21. 2. 8	写真展	第 9 回関宿城百景写真展	6, 732
平成 21	H21. 10. 6	H21. 11. 29	企画展	舟から船へ-原始から近世までの日本船の変遷を探る-	29, 512
〃	H21. 4. 28	H21. 5. 10	館蔵資料展	関宿藩の遺品	12, 339
〃	H21. 7. 18	H21. 8. 23	スケッチ展	本橋尚徳スケッチ展「房総・船のある風景」	14, 434
〃	H21. 9. 1	H21. 9. 27	ミニ企画展	昔のくらし展	13, 543
〃	H21. 9. 15	H21. 9. 27	作品展	関宿城写生コンクール入選作品展	9, 204
〃	H21. 12. 5	H22. 1. 3	巡回展	房総発掘ものがたり-地下 50cm、文字の世界-	6, 671
〃	H22. 1. 9	H22. 2. 7	写真展	第 10 回関宿城百景写真展	9, 238
平成 22	H22. 10. 5	H22. 11. 28	企画展	利根川舟運と利根運河	29, 266
〃	H22. 4. 27	H22. 5. 30	特別展	「火縄銃」展	18, 247
〃	H22. 7. 17	H22. 8. 22	スケッチ展	本橋尚徳スケッチ展「房総・船のある風景」	13, 501
〃	H22. 8. 31	H22. 9. 30	ミニ企画展	昔のくらし展	8, 471
〃	H22. 9. 14	H22. 9. 26	作品展	関宿城写生コンクール入選作品展	5, 324
〃	H22. 12. 11	H23. 1. 26	巡回展	出土遺物巡回展「房総発掘ものがたり」	9, 599
〃	H23. 1. 8	H23. 2. 6	写真展	第 11 回関宿城百景写真展	8, 397
平成 23	H23. 3. 12	H23. 5. 8	ミニ企画展	さかなクン教えて 川の魚、海の魚	19, 971
〃	H23. 10. 4	H23. 11. 27	企画展	猿島茶と水運	26, 591
〃	H23. 5. 11	H23. 6. 26	ミニ企画展	昔のくらし展	10, 902
〃	H23. 12. 3	H24. 1. 9	ミニ企画展	房総の凧	8, 151
〃	H23. 4. 26	H23. 5. 29	コーナー展	「古文書」展	14, 454
〃	H23. 9. 24	H23. 9. 29	ポスター展	開館 15 周年ポスター展 企画展ポスター展	2, 281
〃	H23. 6. 29	H23. 8. 14	スケッチ展	本橋尚徳関宿城博物館作品展開催 10 周年記念	13, 454
〃	H23. 9. 13	H23. 9. 25	作品展	関宿城写生コンクール作品展	5, 378
〃	H24. 1. 14	H24. 2. 12	写真展	第 12 回関宿城百景写真展	5, 565
〃	H24. 3. 7	H24. 5. 6	イラスト展	岩槻秀明グラフィックイラスト展	25, 094
〃	H24. 2. 15	H24. 3. 4	書展	田中恵康書展 関宿城一川とその風景一	4, 125
〃	H23. 8. 20	H20. 9. 19	巡回展	房総発掘ものがたり	9, 720
平成 24	H24. 10. 2	H24. 11. 25	企画展	醤油を運んだ川の道一利根川・江戸川舟運盛栄一	19, 253
〃	H24. 5. 8	H24. 7. 31	ミニ企画展	昔のくらし展	19, 127
〃	H24. 8. 3	H24. 9. 26	パネル展	関宿城博物館の事業を知って楽しもう	15, 407
〃	H25. 1. 1	H25. 1. 14	ミニ企画展	凧の競演	5, 586
〃	H24. 4. 24	H24. 6. 3	コーナー展	関宿藩にゆかりのある品々	15, 644
〃	H24. 9. 11	H24. 9. 23	作品展	関宿城写生コンクール作品展	3, 587
〃	H25. 1. 8	H25. 2. 11	写真展	第 13 回関宿城百景写真展	8, 644
〃	H25. 2. 14	H25. 5. 6	版画展	地井紅雲版画展一白と黒の世界 part1一	39, 898
〃	H24. 11. 29	H25. 1. 6	巡回展	房総発掘ものがたり	7, 201
平成 25	H25. 10. 8	H25. 12. 1	企画展	川が結ぶ～東北地方と江戸を結んだ利根川水運～	13, 298
〃	H25. 5. 8	H25. 6. 30	ミニ企画展	2013 国際博物館の日記念事業「昔のくらし展」	12, 165
〃	H25. 7. 2	H25. 9. 1	パネル展	昆虫展一身近な生き物たち一	16, 959

〃	H25.12.5	H26.1.10	模型展	模型展「水を制する技術」	6,054
〃	H26.1.1	H26.1.26	ミニ企画展	凧の競演	7,224
〃	H25.4.23	H25.6.2	コーナー展	浮世絵で見る下総の風景	16,402
〃	H26.2.16	H26.5.6	版画展	地井紅雲版画展－白と黒の世界 part2－	35,430
〃	H25.9.5	H25.10.3	スケッチ展	本橋尚徳スケッチ小品展「関宿城の世界」	5,789
〃	H25.9.10	H25.9.23	作品展	関宿城写生コンクール作品展	3,123
〃	H26.1.23	H26.2.13	写真展	第14回関宿城百景写真展	5,126
平成26	H26.10.7	H26.11.30	地域連携巡回展	通運丸で結ばれた関宿・野田・流山－海運へのターニングポイント－	13,940
〃	H26.5.8	H26.6.29	ミニ企画展	昔のくらし展	12,316
〃	H26.7.1	H26.10.2	パネル展	写真で見る日本の城	24,729
〃	H26.12.4	H26.1.9	パネル展	戦国武将・築田氏の世界	5,690
〃	H27.1.1	H27.1.25	ミニ企画展	凧の競演	7,017
〃	H26.4.22	H26.6.1	コーナー展	浮世絵に描かれた富士山	17,777
〃	H27.2.14	H27.3.22	版画展	地井紅雲版画展－白と黒の世界 part3－	8,120
〃	H27.1.12	H27.2.12	写真展	第15回関宿城百景写真展	6,067
平成27	H27.10.6	H27.11.29	企画展	海路から広がったやきもの－近世以降の関東－	13,665
〃	H27.4.21	H27.6.28	ミニ企画展	昔のくらし展	22,333
〃	H27.6.30	H27.10.1	パネル展	日本の城郭と天守	27,615
〃	H27.12.3	H28.1.31	パネル展	『船鑑』に描かれた和船	11,173
〃	H28.3.1	H28.4.17	コーナー展	醤油ラベルの大集合	25,823
〃	H28.2.2	H28.3.21	スケッチ展	本橋尚徳スケッチ小品展「関宿城三十景」	12,083
平成28	H28.10.4	H28.11.27	企画展	つながる 川と海と人～あそぶ・親しむ・守る～	12,790
〃	H28.4.26	H28.7.3	ミニ企画展	昔のくらし展	23,424
〃	H28.7.5	H28.9.29	パネル展	利根川水系に生息する魚たち	21,671
〃	H28.12.1	H29.1.6	パネル展	『利根川図志』の世界	6,797
〃	H29.1.9	H29.2.12	写真展	第16回関宿城百景写真展	20,519
〃	H29.2.14	H29.4.23	パネル展	河川敷のいきもの	11,340
〃	H29.3.14	H29.4.16	コーナー展	よみがえる関宿城	5,076
平成29	H29.4.25	H29.7.2	ミニ企画展	昔のくらし展	20519
〃	H29.7.4	H29.9.28	パネル展	カスリーン台風から70年	19,995
〃	H29.9.12	H29.9.24	作品展	関宿城写生コンクール作品展	3,384
〃	H29.10.3	H29.12.3	企画展	鯛は弱いが役に立つ－肥料の玉様干鯛－	13,034
〃	H29.12.7	H30.1.12	パネル展	水塚	6,291
〃	H30.1.16	H30.2.18	写真展	第17回関宿城百景写真展	6,077
〃	H30.2.20	H30.4.22	パネル展	河川敷のいきもの 夜編	9,137
〃	H30.3.13	H30.4.15	コーナー展	火縄銃の種類と江戸時代後期の鉄砲	16,315
平成30	H30.4.24	H30.7.1	パネル展	高瀬船	20,116
〃	H30.7.3	H30.9.30	すごろクイズ	川辺の虫たち	22,615
〃	H30.9.20	H30.10.7	作品展	関宿城写生コンクール作品展	4,411
〃	H30.10.5	H30.12.2	企画展	文明開化のカーわたち、江戸時代を卒業します！－	14,397
〃	H30.12.7	H31.1.20	写真展	第18回関宿城百景写真展	9,363
〃	H31.1.22	H31.4.14	ミニ企画展	昔のくらし展	30,835
〃	H31.3.12	H31.5.6	コーナー展	武家の諸道具	35,484

令和元	H31. 4. 16	R1. 6. 30	パネル展	野田周辺の石仏たち	23,952
〃	R1. 7. 2	R1. 9. 29	すごろクイズ	のりものの歴史	20,906
〃	R1. 9. 18	R1. 10. 6	作品展	関宿城写生コンクール作品展	3,795
〃	R1. 10. 4	R1. 12. 1	企画展	オビシャはつづくよ 400年～年のはじめの村まつり～	11,883
〃	R1. 10. 26	R1. 10. 30	出前展示	千葉のお宝再発見	468
〃	R1. 12. 6	R2. 1. 19	写真展	第19回関宿城百景写真展	8,329
〃	R2. 1. 21	R2. 4. 12	ミニ企画展	昔のくらし展	8,258
合 計					2,346,811

#### 4 特別講演会・企画展・巡回展

平成 8年 8月	特別講演会「海や川について考える」 8月8日 講師：椎名誠 入場者数：970人 会場：野田市文化会館
8月	特別展「忘れまい大洪水～カスリーン台風回顧展～」 8月12日から9月23日まで 入館者数：20,368人 特別講演会「台風がやってくる」 8月31日 講師：森田正光 入場者数：623人 会場：松戸市市民会館
9月	合同企画展「水をもとめて」 9月30日から11月17日まで 入館者数：27,171人
平成10年 1月	企画展「かねは天下のまわりもの～江戸時代の貨幣制度を探る～」 1月15日から3月1日まで 入館者数：11,772人
8月	企画展①「利根川水運と諸大名」 8月4日から9月27日まで 入館者数：21,437人
平成10年 9月	特別講演会「利根川図志紀行～日本一の大河坂東太郎の歴史と文化を探る～」 9月13日 講師：山本鉦太郎 入場者数：503人 会場：流山市文化会館
10月	合同企画展「利根川紀行」 10月6日から11月15日まで 入館者数：28,832人
平成11年 1月	企画展②「大地からの叫び～関宿周辺の原始・古代を探る～」 1月26日から2月28日まで 入館者数：10,566人
8月	企画展「絵馬に託す～利根川中流域の絵馬から～」 8月10日から9月15日まで 入館者数：12,125人
平成12年 2月	合同企画展「常総を旅する人々」 2月22日から3月26日まで 入館者数：9,542人
8月	企画展「利根川改修100年」 8月12日から10月1日まで 入館者数：17,260人
9月	特別講演会「日本人と川」 9月15日 講師：井沢元彦 入場者数：323人 会場：さわやかちば県民プラザ
10月	第3回最新出土考古資料巡回展「地中からのメッセージ」 10月7日から11月5日まで 入館者数：27,743人
11月	開館5周年記念展「再発見！関宿の歴史」 11月10日から1月28日まで 入館者数：16,517人

7月	巡回展県内遺跡報告展「房総発掘物語」 7月10日から8月19日まで 入館者数：12,615人
9月	企画展「戦国の争乱と関宿」 9月1日から9月30日まで 入館者数：11,116人
平成14年 1月	特別講演会「森と川を語る」 1月27日 講師：C. W. ニコル 入場者数：453人 会場：さわやかちば県民プラザ
8月	企画展「江戸川流域360年～水運・帝都防衛・ベッドタウン～」 8月1日から9月29日まで 入館者数：18,200人 特別講演会「北海道で考える」 8月25日 講師：倉本聡 入場者数：900人 会場：野田市文化会館
平成15年 1月	出土遺物巡回展「房総発掘ものがたり」 1月5日から2月2日まで 入館者数：9,098人
7月	合同企画展「英雄・怨霊 平将門～史実と伝説の系譜～」 7月15日から8月17日まで 入館者数：16,235人
平成15年 9月	野田市・関宿町合併記念「日本刀展」 9月30日から11月3日まで 入館者数：48,034人
11月	出土遺物巡回展「房総発掘ものがたり」 11月8日から12月7日まで 入館者数：8,833人
平成16年 1月	野田市・関宿町合併記念「後藤純男展」 1月4日から1月18日まで 入館者数：12,605人
3月	特別講演会「川を学ぼう」 3月13日 講師：立松和平 入場者数：318人 会場：野田市文化会館
8月	企画展「幕末の眼科医 高野敬仲」 8月10日から9月12日まで 入館者数：13,299人
11月	県立美術館・博物館合同企画展「竹～ながーいともだち～」 11月30日から12月25日まで 入館者数：8,624人
平成17年 3月	特別講演会「川と海を考える」 3月13日 講師：マイク真木 入場者数：27人 会場：松戸市民会館
8月	出土遺物巡回展「房総発掘ものがたり」 8月4日から8月31日まで 入館者数：10,482人
10月	企画展「高瀬船物語」 10月1日から12月4日まで 入館者数：32,488人
平成18年10月	企画展「利根川東遷と関宿藩」 10月3日から11月19日まで 入館者数：33,297人
11月	出土遺物巡回展「房総発掘ものがたり」 11月25日から12月24日まで 入館者数：7,297人
平成19年 7月	合同企画展「街並み」 7月3日から7月29日まで 入館者数：9,055人
9月	出土遺物巡回展「房総発掘ものがたり」 9月6日から9月30日まで 入館者数：7,531人
10月	企画展「天狗への祈り～大杉神社と利根川水運～」 10月18日から12月2日まで 入館者数：33,075人
平成20年 1月	巡回展「武の鉄－鉄に秘められた武の遺伝子－」

	1月10日から2月11日まで 入館者数：7,199人
9月	千葉県の指定文化財展「房総の仏像・仏画」 9月20日から10月19日まで 入館者数：19,042人 会場：県立中央博物館 講演会「房総の日蓮—その文化遺産をめぐって—」 9月27日 講師：立正大学名誉教授・中尾堯 入場者数：140人 会場：県立中央博物館
10月	企画展「自然災害をのり越えて—利根川中流域の土木遺産から見える歴史—」 10月21日から11月30日まで 入館者数：25,747人
12月	出土遺物巡回展「房総発掘ものがたり—おゆみ野編—」 12月4日から1月4日まで 入館者数：6,764人
10月	企画展「舟から船へ—原始から近世までの日本船の変遷を探る—」 10月6日から11月29日まで 入館者数：29,512人 公演「関宿城薪能—ふれあい薪能—」 10月12日 入場者数：800人
12月	出土遺物巡回展「房総発掘ものがたり—地下50cm文字の世界—」 12月5日から1月3日まで 入館者数：4,505人
平成22年 1月	公演「燃え尽きるまで—幕末の治水家・船橋随庵—」 1月9日と1月10日 入場者数：850人 会場：野田市櫛のホール
4月	「火縄銃」展 4月27日から5月30日まで 入館者数：18,247人
10月	企画展「利根運河通航120年記念合同企画事業—利根川舟運と利根運河—」 10月5日から11月28日まで 入館者数：29,266人 利根運河通航120年記念合同企画事業記念講演会 「オランダ人お雇い技術者と利根運河」 10月16日 講師：高崎哲郎 入場者数：145人 会場：野田市興風会館
平成23年 2月	出土遺物巡回展「房総発掘ものがたり—北から 西から 海路から—」 12月11日から1月16日まで 入館者数：9,599人
3月	菜の花フェスタ in 関宿城博 展示会「さかなクン教えて！川の魚、海の魚」 3月12日から5月8日まで 入館者数：19,971人 3月11日の東日本大震災により、臨時休館や開閉時間の調整を行う。 平常開館は3月26日以降。
8月	出土遺物巡回展「房総発掘ものがたり—古墳に眠る石枕—」 8月20日から9月19日まで 入館者数：9,720人
10月	企画展「猿島茶と水運—江戸後期から明治期を中心に—」 10月4日から11月27日まで 入館者数：26,591人
平成24年10月	企画展「醤油を運んだ川の道—利根川・江戸川舟運盛衰—」 10月2日から11月25日まで 入館者数：19,253人
11月	出土遺物巡回展「時空を超えて—市原市ちはら台の発掘ものがたり—」 11月29日から1月6日まで 入館者数：7,201人
平成25年 8月	第37回千葉県移動美術館「千葉県立美術館名品展」 8月3日から8月18日まで 入場者数：1,976人
10月	企画展「川が結ぶ—東北地方と江戸を結んだ利根川水運」 10月8日から12月1日まで 入館者数：13,298人

平成26年10月	地域連携巡回展「通運丸で結ばれた関宿・野田・流山 －海運へのターニングポイント－ 10月7日から11月30日まで 入館者数：13,940人
平成27年10月	開館20周年記念 企画展「海路から広がったやきもの－近世以降の関東－ 10月6日から11月29日まで 入館者数：13,665人
平成28年10月	企画展「つながる 川と海と人～あそぶ・親しむ・守る～」 10月4日から11月27日まで 入館者数：12,790人
平成29年10月	企画展「鯛は弱いが役に立つ－肥料の王様 干鯛－ 10月3日から12月3日まで 入館者数：13,034人
平成30年10月	企画展「文明開化のカーわたしたち、江戸時代を卒業します！－」 10月5日から12月2日まで 入館者数：14,397人
令和元年10月	企画展「オビシヤはつづくよ 400年～年のはじめの村まつり～」 10月4日から12月1日まで 入館者数：11,883人

## Ⅱ 施設

### 1 施設の概要

#### (1) 施設概要

建物名称	千葉県立関宿城博物館		
所在地	千葉県野田市関宿三軒家 143-4		
地域地区	高規格堤防(スーパー堤防上)		
用途	博物館		
敷地面積	11,134.81 m <sup>2</sup>		
建築面積	1,932.20 m <sup>2</sup>		
延床面積	2,172.31 m <sup>2</sup> (休憩所・屋外便所含)		
建物高さ	最高高さ 23m		
建築規模	平屋建て一部天守閣造り(3層4階 江戸城富士見櫓風)		
構造	SRC鉄筋コンクリート造4階建		
屋根	天守閣4階、本館(入母屋屋根) 天守閣2・3階(4方吹降屋根)		
外装	大壁造形式(モルタル下地油漆喰塗り)		
展示室	平屋	[床]	カーペットタイル
		[壁]	ビニールクロス貼
		[天井]	岩綿化粧吸音板
	天守閣	[床]	直張フローリング
		[壁]	断熱パネル下地プラスター塗り
		[天井]	調湿性岩綿吸音板格(ゴウ)天井
建物名称	千葉県立関宿城博物館休憩所		
所在地	千葉県野田市関宿三軒家 143-1		
用途	博物館の休憩施設		
建築面積	171.65 m <sup>2</sup>		
延床面積	135.21 m <sup>2</sup>	構造	木造 平家建て

2 施設面積



研究	学芸課室	84.89
	暗室	6.02
	小計	90.91
教育普及	集会室	86.62
	集会室倉庫	2.69
	多目的室	68.15
	展望室	39.05
	小計	196.51
サービス	エントランスホール	146.21
	自販機・ロッカー	16.67
	トイレ	36.02
	屋外便所	23.28
	小計	222.18
管理事務	館長室	25.5
	庶務課室	33.5
	事務倉庫	10.9
	職員用便所	11.76
	小計	81.66

展示	常設展示室 (1)	103.23	
	映像コーナー	19.71	
	常設展示室 (2)	99.69	
	情報チェックコーナー	31.02	
	常設展示室 (3)	314.59	
	ギャラリー	25.76	
	企画展示室	120.00	
	小計	714.00	
	設備他	作業員・警備室(便所含)	25.6
		シャワー室・脱衣室	2.98
空調機械室		18.43	
電気室		26.67	
炭酸ガスボンベ室		13.85	
エレベーター関係		28.79	
ポンプ室		5.83	
フロアー室		7.27	
休憩室		12.28	
その他共用部分		172.43	
小計	314.13		

収蔵	収蔵庫 (前室含)	201.52
	特別収蔵庫(前室含)	55.59
	燻蒸室	27.74
	荷解室	54.01
	展示倉庫	67.59
	倉庫	11.26
	小計	417.71
休憩所	休憩所	135.21
	小計	135.21
合計		2,172.31

(㎡)

9 日本庭園内樹木等

常緑樹

樹種	本数
アカマツ	16
アラカシ	32
イヌノキ	15
イチイ	3
イヌマキ	3
ウバメガシ	33
オトメツバキ	54
カキノキ	2
カクレミノ	25
キンモクセイ	6
クスノキA	5
クスノキB	6
クロマツ	5
クロマツA	2
クロマツB	3
サンゴジュ	151
シラカシA	20
シラカシB	24
スダジイA	10
スダジイB	15
ネズミモチ	54
ヒイラギ	14
ヒイラギモクセイ	42
モチノキ	6
モッコク	3

落葉樹

樹種	本数
イヌシデ	8
イロハモミジA	14
イロハモミジB	12
ウメ (アカ)	2
ウメ (シロ)	3
エゴノキ	9
エノキ	6
オオシマザクラ	3
カツラ	11
クヌギ	4
ケヤキA	17
ケヤキB	9
コナラ	5
コブシ	10
サトザクラ	6
サルスベリ	4
シダレザクラ	3
シモクレン	4
ソメイヨシノ	12
ナツツバキ	2
ノムラモミジ	17
ハクモクレン	7
ハナカイドウ	34
ハナズオウ	9
モウソウチク	51
ヤマザクラ	19

低木

樹種	本数
アオキ	10
アジサイ	5
アセビ	115
ウバメガシ	140
オオムラサキツツジ	145
カンツバキ	50
クリシマツツジ	270
キンシバイ	8
コキヤナギ	41
コクチナシ	55
サツキツツジ	570
シャリンバイ	175
ジンチョウゲ	120
タニウツギ	33
ドウダンツツジ	390
ニシキギ	80
ハイバクシン	480
ハギ	83
ヒイラギナンテン	98
ヒサカキ	10
ビョウヤナギ	15
ヤマツツジ	85
ヤマブキ	75
レンギョウ	115

地被

樹種	本数
アケビ	24
エビネ	105
キキョウソウ	245
ギボウシ	120
クサンテツ	50
クマザサ	1150
コウライシバ	115㎡
コグマザサ	3000
シャガ	1600
セキショウ	50
タマリユウ	4170
ツクスキニンドウ	12
ツワブキ	10
トワサ	30
ナギイカダ	30
ノシバ	78㎡
フジ	6
ミヤギノハギ	115
ユキノシタ	90

3 道路案内板設置場所

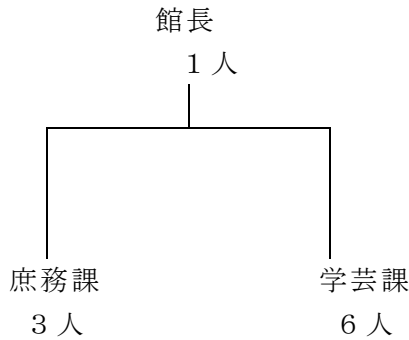


### Ⅲ 組織と運営

千葉県立関宿城博物館調査協力員名簿  
(任期 H31. 4. 1～R2. 3. 31)

#### 1 組織・職員

##### (1) 組織 (平成31年4月1日現在)



##### (2) 職員

職名	氏名
館長	鈴木 淳一
庶務課長	佐久間 洋一
主査	平野 剛
主事	田村 崇諾
学芸課長	尾崎 晃
主任上席研究員	鈴木 敬子
主任上席研究員	榎 美香
上席研究員	岡田 光広
嘱託	土井 瑞穂
嘱託	安倍 悠大

##### (3) 調査協力員

千葉県立関宿城博物館の展示及び普及事業に関して専門的な研究を行うため、調査協力員(平成19年度から客員研究員を改める)を置く。任期は2年とする。平成30年度から平成31(令和元)年度は、以下の7名の調査協力員を委嘱した。

氏名	役職名	備考
新井浩文	埼玉県立歴史と民俗の博物館 学芸主幹	地域史
石田年子	野田市文化財保護 審議会委員	民俗
市川幸男	一般財団法人全国 建設研修センター 研修局 研修事業 部 研修専門役	河川土木
岩槻秀明	千葉県希少生物及 び外来生物に係る リスト作成検討会 委員	自然科学
中村正己	郷土史研究家	地域史
松井哲洋	和船研究家	和船研究
松丸明弘	高千穂大学人間科 学部准教授	河川交通史

#### 2 入館者の統計

##### (1) 令和元年度入館者数及び累計 (3月3日～3月31日臨時休館)

	開館日数	入館者数	入館者数累計
4月	26日	21,235人	3,102,067人
5月	27日	12,941人	3,115,008人
6月	26日	5,639人	3,120,647人
7月	26日	5,178人	3,125,825人
8月	28日	8,843人	3,134,668人
9月	25日	6,885人	3,141,553人
10月	22日	4,367人	3,145,920人
11月	26日	6,990人	3,152,910人
12月	22日	3,277人	3,156,187人
1月	27日	6,982人	3,163,169人
2月	25日	6,401人	3,169,570人
3月	1日	577人	3,170,147人
合計	281日	89,315人	

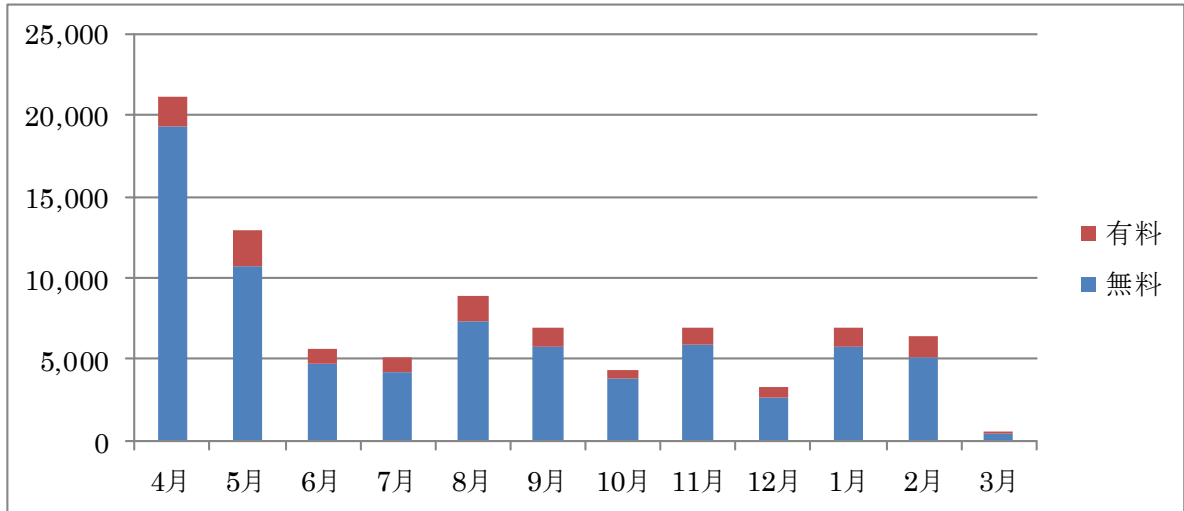
## (2) 令和元年度利用状況

(単位：人)

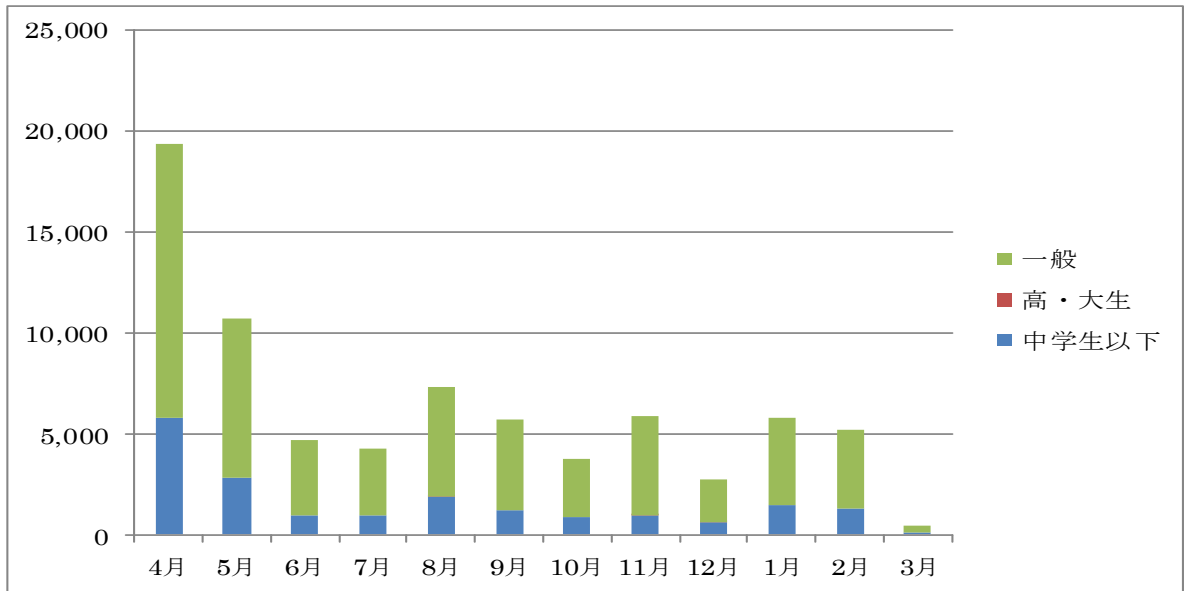
	開館 日数	入場者数	個人							
			個人計	有料			無料			
				有料計	一般	高・大生	無料計	一般	高・大生	中学生以下
4月	26	21,235	21,014	1,877	1,816	61	19,137	13,542	0	5,595
5月	27	12,941	12,289	2,134	2,041	93	10,155	7,577	0	2,578
6月	26	5,639	5,281	880	852	28	4,401	3,429	0	972
7月	26	5,178	4,862	873	813	60	3,989	3,066	0	923
8月	28	8,843	8,722	1,484	1,393	91	7,238	5,381	2	1,855
9月	25	6,885	6,268	1,122	1,064	58	5,146	4,025	0	1,121
10月	22	4,367	3,882	581	561	20	3,301	2,615	0	686
11月	26	6,990	6,405	974	938	36	5,431	4,653	0	778
12月	22	3,277	3,166	548	521	27	2,618	2,015	11	592
1月	27	6,982	6,866	1,195	1,146	49	5,671	4,300	0	1,371
2月	25	6,401	6,124	1,156	11,06	50	4,968	3,700	0	1,268
3月	1	577	577	99	97	2	478	348	0	130
計	281	89,315	85,456	12,923	12,348	575	72,533	54,651	13	17,869

	団体数	団体							
		団体計	有料			無料			
			有料計	一般	高・大生	無料計	一般	高・大生	中学生以下
4月	3	221	0	0	0	221	37	0	184
5月	15	652	64	62	2	588	345	0	243
6月	10	358	45	45	0	313	290	0	23
7月	10	316	66	37	29	250	226	0	24
8月	3	121	9	7	2	112	83	0	29
9月	16	617	36	36	0	581	500	0	81
10月	13	485	23	23	0	462	268	0	194
11月	16	585	106	106	0	479	294	17	168
12月	3	111	24	24	0	87	87	0	0
1月	3	116	3	3	0	113	34	0	79
2月	8	277	66	66	0	211	211	0	0
3月	0	0	0	0	0	0	0	0	0
計	100	3,859	442	409	33	3,417	2,375	17	1,025

### 入館者内訳



### 無料入館者内訳



### (3) 展覧会別入館状況

事業名	実施日	入館者数 (人)		
		有料	無料	合計
コーナー展 「武家の諸道具展」	4月1日～ 5月6日 (3月12日～ 5月6日)	3,316  (4,335)	26,208  (31,150)	29,524  (35,485)
パネル展 「野田周辺の石仏たち」	4月16日～ 6月30日	4,049	19,903	23,952
すごろクイズ 「のりものの歴史」	7月2日～ 9月30日	3,590	17,316	20,906
関宿城写生コンクール作品展	9月18日～ 10月6日	662	3,133	3,795

企画展 「オビシャはつづくよ400年一年のはじめの村まつりー」	10月4日～ 12月1日	1,786	10,097	11,883
第19回関宿城百景写真展	12月6日～ 1月19日	1,434	6,895	8,329
昔のくらし展	1月21日～ 3月31日 (1月22日 ～4月12日)	1,534  (1,534)	6,724  (6,724)	8,258  (8,258)

#### (4) 入館者の状況

令和元年度の入館者数は89,315人で、前年度と比較すると6,469人減少している。特に3月は、新型コロナウイルス感染拡大防止の関係で1日以外休館となったため、約7,000人減少している。しかし、年度始めの4月は約3,000人、5月は約1,000人と入館者数が大きく増加している月もあった。

団体数は前年度と比べ44団体減少し、団体での入場者数は前年度に比べ約1,600人減少している。

#### 3 ミュージアムショップの状況

来館者サービスの一環として、ミュージアムショップにおいて博物館関係書籍、地元の物産などを販売した。この他、飲料水用自動販売機、望遠鏡を設置し、多くの来館者に利用されている。尚、博物館の臨時休館にあわせ、3月3日から年度内休業した。

## IV 平成31年度の事業概要

### 1 展示活動

#### (1) 常設展「河川とそれにかかわる産業」

##### 〔1〕房総の河川～近現代の利根川・江戸川～

利根川・江戸川は、近世以降江戸へ通じる水運の大動脈として利用されたが、その一方でたびたび氾濫を引き起こして各地に大きな被害をもたらした。

これらの河川は、明治後期から大正にかけて改修工事が行われており、常設展では、災害の様子・水とのたたかい・改修工事の様子を紹介している。

##### <主な展示項目>

- ・水塚の役割
- ・水防工法と組織
- ・利根川・江戸川の洪水と治水の歴史
- ・利根川の改修工事
- ・関宿水閘門

##### 〔2〕房総の河川～近世の利根川・江戸川～

江戸時代初頭に行われた利根川の東遷に端を発した利根川流域における大がかりな河川改修事業や、手賀沼・印旛沼の干拓事業などの様子を絵図や模型で紹介している。

##### <主な展示項目>

- ・徳川幕府と利根川の東遷
- ・関東流と紀州流
- ・関宿棒出し
- ・手賀沼・印旛沼の干拓

##### 〔3〕河川交通と伝統産業

利根川水運の主役として活躍した、高瀬船の大型模型を展示室の中央に配し、両側に河岸問屋と醤油蔵を再現し、それぞれ河岸問屋、流域の伝統産業に関わる展示を行っている。

##### <主な展示項目>

- ・利根川水運の変遷
- ・高瀬船と通運丸
- ・流域の伝統産業
- ・河川が育てた文化

##### 〔4〕常設展「関宿藩と関宿」

企画展開催以外の期間に展示を行っている。関宿藩の推移や藩主久世氏関係の資料を展示している。

##### <主な展示項目>

- ・関宿城の歴史
- ・久世氏の活躍
- ・関宿藩士

なお、展示室1・展示室2・展示室3・企画展示室に一般向け解説シート（日本語版・英語版）を置いている。

#### (2) コーナー展「武家の諸道具」

**開催期間** 3月12日（火）～5月6日（月・祝）

**開催日数** 50日（内、平成31年度は32日）

**見学者数** 35,484人（期間中）

武家の生活を「衣」「食」「住」に分け、その場面で使われる武家特有の道具を展示した。

「衣」については袴と甲冑・刀を、「食」については食器を展示した。「住」については武家屋敷の写真と刀掛けや書見台を展示した。

また江戸期に甲冑の着方を記した本「甲冑着用辨」を抄訳したパネルを掲示した。

当時の武士は質素な暮らしの中でも、衣類や甲冑・刀装具には装飾を施すなどお洒落を好む一面もあったことや、随所に家紋が記された美しい食器等を来館者は興味深く見ていた。



#### (3) 企画展

「オビシャはつづくよ400年～年のはじめの村まつり～」

**開催期間** 10月4日（金）～12月1日（日）

**開催日数** 49日

見学者数 11,883人

### 解説会

10月13日(日) (台風のため休館・中止)

11月2日(土) 47名参加

11月23日(土・祝) 39名参加

利根川・江戸川・中川水系の流域農村部において濃密に分布する「オビシヤ」行事は、もともと弓射儀礼が基本であったとされているが、実際には年の初めに村人全員で一年の訪れを祝い、当番を引き継いで構成員の結束を固める「頭屋儀礼」としての側面が強い。

特に近年、代々村の中で引き継がれてきた「オビシヤ文書」の中から、江戸時代のごく初期のものが次々と発見され、関東におけるオビシヤ成立の契機や時期についても少しずつ明らかになってきた。そしてこのことが、中世から近世への転換期におけるオビシヤの母体集団即ち「ムラ」の成立過程を示す材料になり得るとして注目を集めている。

そこで、本企画展では各地の行事の写真や特徴的なのや供物などによりオビシヤ行事の様相を紹介するとともに、初期のオビシヤ文書や歴史資料を一堂に集め、関東におけるオビシヤの成立について考える内容を展示した。

#### プロローグ —オビシヤとは何か?—

I 名前の謎—「オビシヤ」という言葉—

II 地域差の謎—オビシヤ以外の奉射行事—

III 組織の謎—オビシヤは誰と、するものか—

IV 儀式の謎①—歩射と的の文様—

V 始まりの謎—頭屋が引き継ぐオビシヤ文書、400年—

VI 儀式の謎②—頭渡しと神饌の造形—

VII 村の願いと楽しみ—オビシヤのヴァリエーション—

エピローグ —祭りのはじまり、村の歴史—

#### <主な展示資料>

東松山市反町遺跡雁股鏃・墨書土器、新宿区中井御霊神社備射祭絵馬、東近江市今堀日吉神社文書と結鎮行事写真パネル、栄町酒直の御山式の文書箱・幟旗、印西市浦部の妙見像・板碑・鳥山、龍ヶ崎市馴馬「山王天王奉射祭始之事」卷子、各地の的類、多古町次浦妙見社の奉社日記、市川市宮久保所願寺オビシヤ文書、柏市泉の鳥木、松ノ木天満宮の面など



#### (4) パネル展

##### ①「野田周辺の石仏たち」

開催期間 4月16日～令和元年6月30日

開催日数 66日

見学者数 23,952人(期間中)

千葉県立関宿城博物館周辺には石仏を含む多くの石造物が残されており、当館調査協力員の石田年子氏の長年の研究により、それぞれが意味する地域の信仰や歴史的背景、特徴などが解明されてきている。今回、こうした石仏たちのうち特徴的なものをピックアップしてその写真や見どころを展示することにより、広く利根川・江戸川を介した文化の興隆について理解を図った。また、期間中に実施した石田先生によるミュージアムトークも大変好評であった。



(5) すごろクイズ「のりものの歴史」

開催期間 7月2日(火)～9月29日(日)

開催日数 79日

見学者数 20,906人

夏休み向けの展示として、古代から現代までののりものの歴史について、クイズや豆知識で学びながら、双六で楽しんでもらった。丸木船から高瀬船、人力車や鉄道、飛行機、ロケットなどの幅広いのりもの全般の歴史を取り上げたことと、参加型の展示形式のため、子供から大人まで満足していたようである。



(6) 写生コンクール作品展

開催期間 9月18日(水)～10月6日(日)

開催日数 14日

見学者数 3,795人

関宿城近辺の風景を題材とした写生画を公募し、展示した。今回の応募作品数は、324点、(小学生の部 235点・中学生の部 89点)で、前年度に比べると117点が増加した。学校数としても小学校、中学校ともに2校ずつ増えた。そのため、穴あきボードを活用して集会室内の展示作品数を増やす、佳作受賞作品をエントランスホールの壁に吊す、などの対応を行い、かろうじて全作品を展示することができた。



(館長賞作品と入賞作品)

(7) 第19回関宿城百景写真展

開催期間 12月6日(金)～1月19日(日)

開催日数 36日

見学者数 8,329人

ぬりえチラシ参加者数 114人

関宿城近辺の風景を題材とした写真作品を公募し、展示した。今回の応募作品数は18点で、前年よりさらに減少しており、今年も展示を補うため、職員の作品を加えた。昨年同様会期中には、会場で各作品に対する人気投票を行い、ホームページ上で発表する企画も行った。



(8) 昔の暮らし展

開催期間 4月2日(火)～14日(日)

令和2年1月21日(火)～3月1日(日)

(新型コロナウイルス感染拡大防止のため、3月3日～31日まで休館)

開催日数 48日(内、平成31年度は12日)

見学者数 8,258人(期間中)

平成30年度から引き続きの昔の暮らし展では、「住まう」「食べる」「着る」「働く」「遊ぶ」の五つのテーマで、大正から昭和の暮らしに関する民俗資料を中心に展示を行った。今年度の昔の暮らし展では、小学校3年で行う昔の暮らしと道具に沿った内容に変更し、昭和の高度経済成長期前後の暮らしの変化に関する展示を行った。当館では、この時期の民俗資料を持っていなかったため、友の会へ資料の寄附のお願いをし、木製冷蔵庫や電気釜などの資料が20点集まり、展示がオープンできた。また、キャプションも、資料の成立年代や使用年代を加えたものにし、より昔の道具について情報が得られるものに変えた。例年通りの自由に触れ、自

由に参加して遊べる展示で年代を越えて楽しんでもらったようである。新型コロナウイルスの影響で、3月3日以降、休館になってしまい、残念だった。



## 2 教育普及活動

### (1) 講座

〔1〕 歴史講座「オビシヤ、四百年 — 祭りのはじまり、村の歴史 —」



期 日 11月3日(日・祝)

受講者数 70人(定員50名)

講 師 水谷類氏(元明治大学講師)

タイトル 「オビシヤ、四百年 — 祭りのはじまり、村の歴史 —」

近年発見されたオビシヤ文書や多様な行事の様相から、関東におけるオビシヤ行事の成立と変遷、そして祭りのはじまりと村の歴史について解説された。

オビシヤの伝承者をはじめ、県内外から定員を超える多くの参加者があり、地域に根付いた民俗行事や足元の歴史について見直していただ

くきっかけとなった。

〔2〕 古文書を読む  
入門編(3回連続)



期 日 6月8日(土) 7月6日(土)  
8月10日(土)

受講者数 50人(定員90名)

講 師 学芸課長 尾崎晃

やさしく作ったテキストを元にひらがなのくずし字や超頻出漢字を読んだ。最終日は展示中の高札をグループで相談しながら読んだ。

初級編(3回連続)



期 日 9月7日(土) 11月23日(土)  
12月21日(土)

受講者数 63人(定員90名)

講 師 市川超大氏(国立公文書館)

まず古文書辞典の使い方を学習し、グループで相談しながら関宿藩士の家訓である「尾崎家御家訓」を読んだ。最後に各グループで読んだ箇所を発表し合った。

(2) 博物館セミナー

パネル展「野田周辺の石仏たち」関連講演会

期 日 6月2日(日)

受講者数 19人(定員30名)

演 題 野田周辺の庚申塔

講 師 調査協力員 石田年子

パネル展「野田周辺の石仏たち」に関連して、野田市域の庚申塔を中心に、石造物から読み取れる信仰の様相を紹介した。



第1回

期 日 8月25日(日)

受講者数 17人(定員30名)

演 題 利根川高瀬船

講 師 調査協力員 松井哲洋

かつて、利根川を行き来していた国内最大の川船・高瀬船とはどのような船だったのか、各地に残された船の部材、古文書、船図面、写真などの資料から読み解いた。



第2回

期 日 11月24日(日)

受講者数 23人(定員30名)

演 題 江戸時代に作られた河川・水路構造物について(主に関東地方)

講 師 調査協力員 市川幸男

江戸時代に整備された用水路や河川沿いなどに構築された各種の構造物について、仕組みや役割などについて紹介した。(例:野火止用水末端に作られた「いろは樋(とい)」、見沼代用水と元荒川交差部に作られた柴山伏越(ふせこし)、同じく綾瀬川との交差部に作られた瓦葺懸樋(かわらぶきかけどい)など)

特に、現在の天皇陛下が皇太子時代に行啓された見沼通船堀(閘門式運河)についても紹介した。



第3回

期 日 12月15日(日)

受講者数 30人(定員30名)

演 題 利根川と江戸川の舟運—川船、河岸、河岸間道—

講 師 調査協力員 松丸明弘

江戸時代、運送の主役は船であり、江戸川・利根川を様々な種類の荷を積んだ川船が活躍しました。この舟運について、河岸や河岸間屋の様子、鮮魚(なま)街道などと呼ばれた河岸と河岸をつなぐ道、様々な川船などについて解説した。



第4回

期 日 1月12日(日)

受講者数 38人(定員30名)

演 題 戦国期における関宿周辺の河川普請再考

講 師 調査協力員 新井浩文

戦国時代の小田原北条氏による関宿城周辺の河川普請について、近年の旧利根川堤防跡の発掘成果等を交えながら再考する内容であった。



第5回

期 日 2月16日(日)

受講者数 12人(定員30名)

演 題 鷹菜の正体を探ろうー「菜の花」の分類ー

講 師 調査協力員 岩槻秀明

春の土手を黄色く彩る「菜の花」。その種類や見分け、生態などを紹介した。また、関宿地域に伝わるアブラナ科野菜、鷹菜が、植物分類

学上どの種類に位置づけられるかを、考察を加えながら解説を行った。



第6回(中止)

3月15日(日)に、中村正己氏による「戦国後北条氏による関宿城開城と在番衆」のセミナーを行う予定であったが、新型コロナウイルスの感染拡大防止措置により、中止となった。

(3) 野外講座

歴史散歩歴史散歩ー戦国期のオビシヤ行事と新宿の今昔を訪ねるー

期 日 10月20日(日)

参加者数 14人(定員40名)

担 当 主任上席研究員 榎美香

企画展関連事業として、友の会との共催で行なった。展示内容の理解を深めるために、戦国時代のオビシヤ的分木(コンパス)を所蔵する新宿区中井御霊神社の見学に加え、新宿歴史博物館においては原始古代から現代に至る新宿の歴史を知り、さらに都庁展望台を訪れ新宿の今昔を展望した。



#### (4) 郷土食講座

##### 〔1〕 そば打ち

期 日 (打ち方コース)

5月29日(日) 16名

11月10日(日) 13名

(打ち方+ゆで方コース)

6月16日(日) 15名

12月8日(日) 18名

受講者数 62人(定員72名)

実技指導者 関宿そば打ち愛好会

そば打ちの工程を一通り体験し、全員が4~5人前のそばを完成させた。

最初に、関宿そば打ち愛好会のメンバーによるそば打ちの実演を見学してから、参加者がそば打ちを体験した。(打ち方コース)は、そばを切るまで、(打ち方+ゆで方コース)は、自分で打ったそばを茹でて試食した。参加者は毎回コンスタントにあった。また、初めての参加から5回以上の参加までと幅広い。



##### 〔2〕 小麦まんじゅうづくり

期 日 6月22日(土)

6月23日(日)

1月25日(土)

1月26日(日)

受講者数 81人(定員120名)

実技指導者 川俣カツエ

川俣綾子

2~3人のグループで、講師の指導を受けながら作業を進行していった。工程は、①小麦粉と重曹の調合②生地づくり③アン包み④蒸す⑤関宿城の焼印を押すである。家族連れの体験が多かった。冬場の体験率は50%をきるが、全体では60%を超す人気の高い体験である。



##### 〔3〕 鷹菜漬け

期 日 2月29日(土) 中止

3月1日(日) 中止

3月7日(土) 中止

3月8日(日) 中止

実技指導者 川俣カツエ

川俣綾子

鷹菜は関宿地方で作られている、からし菜の一種である。その漬け方を講習し、地元の郷土色を継承する活動の一環として企画した。しかし、新型コロナウイルスの感染拡大防止のため中止となった(3月3日以降は休館)

#### (5) 体験教室

##### 〔1〕 河川敷のいきものさがし(小学生向け)



期 日 8月4日(日)

参加者数 15人(定員20名)

講師 調査協力員 岩槻秀明

博物館周辺の中之島公園などを散策しながら、そこに生息する昆虫や植物などを採集・観察し、スケッチを行い、気がついたことなどを

記入してもらった。外部では熱中症が多発していたため、キャンセルが相次いだ。暑さのさなかの割には、虫が多く採集でき、指導者からの適切な解説もあり、参加者にとっては、楽しいだけではない奥の深い生物の知識となり、大きな成果だった。

#### 〔2〕河川敷のいきものさがし（一般向け）



期 日 10月27日（日）

参加者数 22人（定員20名）

講 師 調査協力員 岩槻秀明

集会室でパワーポイントを使った解説後、博物館周辺の河川敷と日本庭園を散策し、解説を聞きながら自然観察を行った。例年、江戸川流頭部まで歩く体験としていたが、今年度は雨量も多く、直前に河川敷に水が入り、水害も危ぶまれた状況だったため、安全をとって近辺の散策に変更した。事前に増水後の危険について学び、粉塵マスクを着用して出発した。ヨシ・オギを中心とした植物やバッタなどの昆虫の観察と解説を行った。日本庭園での体験は近年では実施がなく、河川敷では観察できないキノコの観察ができ、体験者にとっては得難い体験になった。

#### 〔3〕関宿城下を歩こう（1日コース）

期 日 4月21日（日）

10月19日（日）

参加者数 26人（定員60名）

担 当 学芸課長 尾崎晃

例年通り集会室で見学場所について簡単なガイダンスを行った後、関宿城下の散策をスター

トした。関宿城本丸跡→筋違いの十字路→外堀・土塁跡→関宿関所石碑→随庵堀と随庵碑→昌福寺→実相寺→宗英寺→鈴木貫太郎記念館→光岳寺と延命子育て地藏尊→水塚→首塚（刑場跡）の順に巡った。それぞれの場所はもとより、途中の街路や街道でも随時学芸員が説明を行い、関宿の歴史に触れた。10月は台風等の被害から施設の一部が見学できない箇所があった。また、予定していた3月22日は新型コロナウイルスの感染拡大防止のため中止となった。



#### 〔4〕関宿城下を歩こう（半日コース）

期 日 5月26日（日）

11月4日（月・振休）

参加者数 16人（定員60名）

担 当 学芸課長 尾崎晃

主任上席研究員 鈴木敬子

集会室で見学場所についてガイダンスを行った後、中之島公園内の散策を中心にスタートし、利根川・江戸川改修に関連した歴史施設などを見学した。見学は、学芸員の説明を受けながら三縣鶏鳴之碑→浚渫船→関宿水閘門→防災ステーションごか→中之島公園→鬼門除け稲荷の順に巡った。11月は台風19号通過直後で、破損した堤防や多くの倒木を目の当たりにした。



〔5〕投網を投げてみよう

期 日 9月15日(日)

受講者数 15人(定員20名、引率者3名を含む)

実技指導者 櫻井文男  
小久保喜太郎  
川俣カツエ

集会室で映像を使って、15分ほど利根川の川魚漁についての説明を受けた後、庭園に出て投網の投げ方を体験した。参加者は皆熱心で、投網に対する関心度が高い。指導者の負担軽減のため、今年も川魚の試食は鯉こくのみとした。



〔6〕企画展関連事業

企画展「オビシヤはつづくよ400年～年のはじめの村まつり～」の関連事業として、エントランスホールにおいて以下の体験教室を開催した。

①「オビシヤの的を射てみよう」

期 日 10月14日(月・祝)

参加者 35人(午前・午後)

講師 主任上席研究員 鈴木敬子

オビシヤ行事の内容や娯楽としての要素を知ってもらい、親しんでもらう目的で実施した。用意した的を、吸盤付きの玩具の弓矢で射る体験を行った。



②「オビシヤの飾りを作ろう(小鳥の飾り)」

期 日 11月17日(日)

参加者 31人

講師 主任上席研究員 榎美香

印西市浦部の鳥マチ(オビシヤ)で作られる鳥山を模し、同じ作り方で樹脂粘土を用いて小鳥の飾りを作る。また、製作後も使えるように、マグネットを付けて持ち帰ってもらった。



(6) ミュージアムトーク(展示解説会)

〔1〕石仏研究家、石田先生によるミュージアムトーク

期 日 4月28日(日)

参加者数 72人

講師 調査協力員 石田年子

パネル展「野田周辺の石仏たち」開催中に、本展の主要な写真と解説文を提供いただいた調査協力員の石田年子氏によるミュージアムトークを実施した。これにより、地域の歴史や文化に対する理解と関心を深めてもらうことができた。



〔2〕学芸員によるミュージアムトーク  
期 日 7月28日(日)・9月1日(日)・  
11月2日(土)・11月23日(祝・  
土)・2月23日(祝・日)

参加者数 156人

講師 学芸課職員

企画展やすごろクイズ・昔のくらし展について展示担当学芸員から展示の概要について解説した。解説後に来館者からの質問を受けた。特に企画展開催期間中は多くの参加者があり、最後まで熱心に学芸員の解説に聞き入っていた。なお10月13日は台風通過のため、3月20日は新型コロナウイルスの感染拡大防止のため中止となった。



(7) イベント

〔1〕「祝！こどもの日 昔の遊び大集合」  
期 日 5月4日(祝・土)・5日(祝・日)  
参加者数 443人  
担 当 主任上席研究員 鈴木敬子

集会室を会場として自由参加で、おはじき・ビー玉、お手玉、福笑い、ケン玉、縁台将棋、あやとり、ベーゴマ、コマ、メンコ、紙相撲、わりばし鉄砲の射的を実施した。高校生以下の入館者に受付でスタンプカードを配布し、2つ以上の遊びに参加してスタンプをもらおうと駄菓子と交換するおまけを用意した。室内には、象徴として大凧を展示し、待っている大人の方に読んでもらうために、遊びの歴史を伝えるパネルを壁に貼った。計画では10:00~12:00、13:00~15:30の予定だったが、お昼に参加者が途切れなかったため昼を通して行い、終了時間も初日は16:30まで延長した。



〔2〕「関宿城で初日の出を見よう」  
期 日 1月1日(祝・水)  
参加者数 36人(定員40名)  
担 当 上席研究員 岡田光広

午前6時30分に集合し、集会室で新年のあいさつをした後、全員で4階の展望室にのぼった。今年の元日の天候は晴れだが、東方向にはやや雲があり、日の出が見えたのは予想の6:50より6,7分ほど遅い6:58頃だった。日の出直前には、富士山をはじめ、筑波山はもちろんのこと日光男体山や浅間山も見えており、参加者の方々は、日の出以外にも景色を楽しめたと思われる。



(8) ワークショップ

〔1〕「カッピーまつり」

期 日 5月1日(祝・木)～6日(月・振休)

参加者数 212人

担 当 主任上席研究員 鈴木敬子

「兜をかぶってハイ、ポーズ！」に代わって今年度から実施した。カッピーの指人形作り、カッピーミニ凧作り、なりきりカッピーコーナー「カッピーになって写真を撮ろう」、カッピーと写真を撮ろう、参加型シート「カッピーを見つけよう」、カッパクイズの6つの体験を行い、当館での思い出作りをしてもらった。



〔2〕県民の日イベント「チーバくんマップをつくろう」

期 日 令和元年6月15日(土)

担 当 嘱託 土井瑞穂

参加者数 57人

県民の日にちなみ、より千葉県に親んでもらうために「千葉県民の日」限定プログラムを実施した。参加者が当館オリジナルの千葉

県名所マップに、当てはまる消しゴムはんこをスタンプして地図を完成させたり、千葉県マスコットキャラクターチーバくんの指人形をつくったり、チーバくんを背景とした記念撮影を体験してもらった。



〔3〕「夏休み子どもスケッチ 高瀬船を描こう」

開催期間 令和元年7月20日(土)～9月1日(日)

担 当 嘱託 土井瑞穂

開催日数 39日

参加者数 220人

高瀬船のスケッチをするとともに、高瀬船について展示されている情報を調べて、用途や航路、しくみについて知ってもらった。夏休みの宿題対策にもなるように実施した。



〔4〕お正月飾りを作ろう

期 日 12月22日(日)

担 当 主任上席研究員 鈴木敬子

参加者数 54人

随時受付で小さな門松作りの体験を行なった。年末の割には、野田市報などでの広報の甲斐があって、多くの参加者があった。

参加者は家族連れが多く、一世帯で2個セットで作る様子が窺われた。



#### 〔5〕 関宿城でお正月

**開催期間** 令和2年1月1日(祝・水)～7日(火)

**担当** 嘱託 土井瑞穂

**開催日数** 6日

**見学者数** 3,182人

エントランスホールに畳やこたつを設置し、カルタやすごろくを楽しんでもらった。又、お城の写真を背景に記念写真も撮れるお正月を楽しむイベントとなった。



#### (9) 野田市関宿城さくらまつり

**期日** 4月7日(日)

**参加者数** 19,000人(当日入館者数11,362人)

主催は野田市関宿商工会の実行委員会である

(当館は協力)。今年は本部および開会式会場や城下市場をにこにこ水辺公園に隣接する野田市駐車場中心に展開した。毎年恒例の武者行列・火縄銃や抜刀術演武の他に、乗馬体験や子ども合戦等のイベントも行われ、博物館周辺は大変賑わいを見せた。



#### (10) 刊行物

展示内容の理解を助けるパンフレット・解説シート類及び、企画展の開催を広報するポスターの他に冊子として刊行したものは以下のとおりである。

- ・啓発用ポスター B2版、500部(2020.2.28)
- ・啓発用チラシ(年間行事予定)
  - A4版 50,000枚(2020.2.28)
- ・企画展図録「オビシヤは続くよ400年～年のはじめの村まつり～」
  - A4版76頁500部(2019.10.4)
- ・企画展ポスター B2版500部(2019.8.29)
- ・企画展チラシ A4版50,000枚(2019.8.29)
- ・研究報告第24号
  - A4版68頁200部(2020.3.19)

#### (11) 情報提供

今年度も、企画展を始め各事業の開催について、地元記者クラブなどへの情報提供を行うほか、各市町発行の広報誌や地元タウン誌にもきめ細かく情報を提供した。

##### (1) 新聞での報道

- ・4月6日(土) のだジャーナル  
イベント「祝!こどもの日 昔の遊び大集合」の紹介
- ・4月20日(土) のだジャーナル  
こどもの日イベント「昔の遊び

- 大集合！」の紹介
- 郷土食講座「そば打ち（打ち方コース）」の参加募集
  - 体験教室「関宿城下を歩こう（半日コース）」の参加募集
- イベント「祝！こどもの日 昔の遊び大集合」の紹介
- 郷土食講座「そば打ち（打ち方コース）」の参加募集
  - 体験教室「関宿城下を歩こう（半日コース）」の参加募集
  - パネル展「野田周辺の石仏たち」の紹介
- 東葛まいにち 県民の日イベントの紹介
- パネル展「野田周辺の石仏たち」の紹介
  - すごろクイズ「のりものの歴史」の紹介
- パネル展「野田周辺の石仏たち」の紹介
- すごろクイズ「のりものの歴史」の紹介
- すごろクイズ「のりものの歴史」の紹介
- すごろクイズ「のりものの歴史」の紹介
- 体験教室「河川敷のいきものさがし（小学生向け）」の参加募集
  - 友の会「勉強会」の参加募集
- 夏休み子どもスケッチ「高瀬船を描こう」の紹介
- 歴史講座「古文書を読む（初級編）」の受講者募集
- 千葉日報 関宿城写生コンクール作品展の作品募集
- のだジャーナル 歴史講座「古文書を読む（初級編）」の受講者募集
  - 関宿城写生コンクール作品展の作品募集
- のだジャーナル 体験教室「投網を投げてみよう」の参加募集
  - 関宿城写生コンクール作品展の紹介
- のだジャーナル 企画展「オビシヤはつづくよ400年」の紹介
- 福利ちば 企画展「オビシヤはつづくよ400年」の紹介
- のだジャーナル 体験教室「関宿城下を歩こう（1日コース）」の参加募集
- 東京新聞 「行楽道楽ガイド 学べるスポット！親子でぶらり」
- のだジャーナル 企画展「オビシヤはつづくよ400年」の紹介
- 千葉日報 企画展「オビシヤはつづくよ400年」の紹介
- 千葉日報 企画展「オビシヤはつづくよ400年」投稿原稿
  - 執筆者 尾崎 晃
- 千葉日報 企画展「オビシヤはつづくよ400年」投稿原稿
  - 執筆者 榎 美香
- 千葉日報 企画展「オビシヤはつづくよ400年」投稿原稿

執筆者 鈴木敬子

- ・11月15日(金) 福利ちば  
第19回関宿城百景写真展の案内
- ・11月16日(土) のだジャーナル  
第19回関宿城百景写真展の作品募集
- ・11月20日(水) 朝日れすか  
企画展「オビシヤはつづくよ400年」、「オビシヤ」の謎に迫る 紹介
- ・11月23日(祝・土) のだジャーナル  
イベント「関宿城で初日の出をみよう」の参加募集
- ・12月7日(土) のだジャーナル  
博物館セミナー「利根川と江戸川の舟運 川船、河岸、河岸間道」の案内  
第19回関宿城百景写真展の紹介
- ・1月1日(祝・水) のだジャーナル  
ワークショップ「関宿城でお正月」の紹介
- ・2月4日(火) 公明新聞  
「昔のくらし展」及び関宿城博物館の紹介
- ・2月8日(土) のだジャーナル  
友の会「勉強会」の参加募集
- ・2月22日(土) のだジャーナル  
博物館セミナーの参加募集
- ・3月1日(土) 海上の友  
「昔のくらし展」の紹介

## 〔2〕ホームページ等による広報

関宿城博物館の概要や行事の開催案内を、ホームページならではの速報性をもって情報提供している。今年度は270回の更新を行った。また、「せきはくマガジン」の配信も行っている。今年度は4月20日付け第218(152)号～3月20日付け第229(163)号までの配信を行った。

## (12) 博物館実習

当館では、学芸員資格取得に必要な単位取得のため、大学の依頼により博物館実習を実施し

ている。

今年度は、7月25日(木)～8月2日(金)の期間(実質8日間)で3大学から4名の実習生を受け入れた。

## 日程及び内容

日程	内 容
1日目	開講式、オリエンテーション、施設見学、館の概要、広報事業概要
2日目	資料の概要・取扱いと梱包、展示事業概略
3日目	講座・教室・・・イベント活動概要、ワークショップ
4日目	展示解説実習、講評
5日目	IPM活動、資料保存および補修
6日目	すごろクイズ案作成
7日目	すごろクイズ案作成
8日目	課題発表、講評、閉講式

## (13) 学校との連携

各学校において、総合学習として博物館を利用するケースが多い。それに対応するため、当館は事前に見学の打ち合わせを行っている。

また、職場体験学習・出前授業・教員研修などの要請にも対応している。

### ①団体見学の対応

来館した団体数については前述Ⅲ組織と運営を参照。主な団体名については後述Ⅴ資料を参照。

### ②インターンシップ

- ・8月6日(火)～8月8日(木)  
千葉県立柏中央高等学校1学年 2人  
千葉県立松戸高等学校2学年 1人

### ③職場体験学習

- ・6月19日(水)～6月20日(木)  
野田市立二川中学校2学年 5人

### ④せきはく調査隊

主に小学生を対象とする。ワークシートを解きながら館内を見学するプログラムを実施した。

- ・5月14日 野田市立山崎小学校 76人
- ・5月17日 野田市立東部小学校 38人

- ・5月30日 野田市立宮崎小学校 80人
- ・6月4日 野田市立福田第一小学校 17人
- ・11月13日 野田市立福田第二小学校 12人

#### (14) 社会教育機関等との連携

団体見学や出前講座などの要請に対応している。

##### ①団体見学の対応

別項「令和元年度の主な事業と来館者」を参照。

##### ②出前講座

- ・11月23日(土)  
日本ES開発協会  
日光東照宮客殿 35人  
歴史講座「江戸幕府の治水事業－利根川東遷を中心として－」  
講師：尾崎晃
- ・1月10日(金)  
千葉経済大学 35人  
講演「学芸員の魅力・学芸員になるには」  
講師：鈴木敬子
- ・1月18日(土)  
野田市立関宿図書館 32人  
関宿コミュニティ会館小ホール  
関宿歴史講座「年の初めのめでたき行事「オビシヤ」を知ろう！」  
講師：榎美香
- ・2月22日(土)  
マンガ銚子の歴史刊行会 150人  
銚子市民センター大ホール  
第3回銚子の歴史講演会「干鰯と麦粕の歴史～鰯で栄えた房総の海と川～」  
講師：榎美香

#### (15) ボランティア活動状況

- ・展示ガイドンス 活動86日・延べ86人
- ・昔の遊び指導 活動2日・延べ3人
- ・郷土食講座(関宿そば打ち愛好会)  
活動4日・延べ16人

### 3 資料の収蔵・整備

#### 寄贈資料

平成31年度は新たに4件の寄贈を受けた。

資料名	点数
中村正己家資料	4
杉本家資料	2
筑井家資料	3

### 4 調査研究

平成8年度以降、年度ごとにその成果を「研究報告」誌上で発表している。今年度は「研究報告」第24号を刊行した。

#### (1) 調査研究活動

##### 【研究報告第24号掲載論文】

##### [史料紹介]

中村正己 「茨城県境町のオビシヤ行事について」

新井浩文 「築田家文書の世界VI —『与吾將軍系図』について—

##### [研究ノート]

松丸明弘 「近世中期から流行した利根川流域の川船の旅—「三社参詣案内記」から参詣者寺や参詣ルートを探る—

鈴木敬子 「オビシヤの美について」

榎美香 「松ノ木天満宮のオビシヤと金野井城伝承から考えるオビシヤのはじまり」

岩槻秀明 「セイヨウアブラナとカラシナの雑種と推定される個体の観察例」

市川幸男 「天明3年の浅間山大噴火と吾妻川・利根川「天明泥流」災害について—日本のポンペイ鎌原埋没災害は、「火砕流」ではなく、「地すべり」でもなく、「土石なだれ」です。—

##### [記録]

岩槻秀明・岡田光広 「令和元年台風19号通過時の関宿城博物館周辺における利根川・江戸川・鬼怒川の様子」

●『千葉県立関宿城博物館 研究報告』総目録(第1号～第24号)

#### (2) 原稿執筆

下記の刊行物に掲載する原稿の執筆を行った。

- ・鈴木淳一「関宿城博物館 川の歴史と文化を探る「25周年を迎えて」『関東の博物館』第44号、2020、関東地区博物館協会

- ・鈴木敬子 「オビシヤの美について」『千葉県立関宿城博物館研究報告第24号』2020
- ・榎美香 「松ノ木天満宮のオビシヤと金野井城伝承から考えるオビシヤのはじまり」同上
- ・岡田光広 「令和元年台風19号通過時の関宿城博物館周辺における利根川・江戸川・鬼怒川の様子」(共著)(同上)

### (3) 研修会への参加

年間を通して、専門以外への研修にも参加した。テーマ/開催日/会場/受講者は、以下のとおりである。

- ・古書の脱酸性化処理工場の見学と補修体験会/7月8日/(株)プリザベーション・テクノロジーズ・ジャパン(さいたま市)/鈴木敬子、土井瑞穂
- ・文化令和元年度文化財等防災ネットワーク研修/11月6・7日/奈良文化財研究所/鈴木敬子
- ・東日本民俗担当学芸員研究会(参加者8名)/11月15日/当館会場/鈴木淳一、尾崎晃、鈴木敬子、榎美香
- ・令和元年度千葉県立博物館・美術館職員研修会(参加者23名)/12月27日/当館会場/鈴木淳一、尾崎晃、鈴木敬子、榎美香
- ・令和元年度博物館学芸員専門講座/12月11日~13日/国立教育政策研究所社会教育実践研究センター/鈴木敬子
- ・令和元年度千葉県文化財管理者指導講習会/1月15日/千葉県立現代産業科学館/榎美香
- ・令和元年度千葉県博物館協会研究報告会/1月15日/千葉県立現代産業科学館/榎美香
- ・保存環境に関する研究会/2月3日/東京文化財研究所/尾崎晃
- ・障害者活躍推進計画作成検討会議/2月19日/千葉県庁/安倍悠大

### 5 令和元年度の資料活用

【借用・掲載】(資料名・申請者・目的等)

- 「東京銚子間航路発船時刻(『利根川勝地案内』より)」の画像データ
- ・浅川征一郎
- ・令和元年9月28日に配布(非売品(会員制雑誌))の『太平余興 第五集』に掲載

- 浮世絵「日光御社参栗橋渡船橋の図」(中古倭風俗)の画像データ
- ・市民ランナーの聖地化プロジェクト
- ・令和元年9月16日配布 マラソン大会における宣伝用ポスター・チラシに掲載
- 浮世絵「日光御社参栗橋渡船橋の図」(中古倭風俗)の画像データ
- ・久喜市
- ・令和元年10月19日(無料配布)動画「栗橋宿の史跡巡り」で使用
- 浮世絵「日光御社参栗橋渡船橋の図」(中古倭風俗)の画像データ
- ・日光街道栗橋関所・栗橋宿を元気にする会
- ・令和元年12月配布予定の冊子「栗橋関所址の歴史と将来」に使用
- 絵葉書「霞が浦 土浦より霞が浦の遠望」および「高瀬船ジオラマ」の画像データ
- ・東京海洋大学附属図書館館長 塚本達郎
- ・令和元年11月同館が主催する企画展示「船が運んだ江戸(3)」における展示および図録に使用
- 「野田市今上下谷のオビシヤの的と弓矢」および「野田市今上下谷のオビシヤ(的打ち)」の画像データ
- ・千葉県東葛飾農業事務所
- ・令和2年1月25日配布予定の千葉県土地改良事業団体連合会冊子に掲載。
- 「東関東鳥瞰図」の画像データ
- ・千葉大学 環境健康フィールド科学センター
- ・2020年春発刊予定の「私たちの柏の歴史~牧から街へ~」に掲載
- 錦絵「茶を製す図」の画像データ
- ・野田市
- ・令和2年1月中旬(予定)埼玉県広報紙野田市市史講演会の開催案内(チラシ)に掲載
- 書物「安政風聞集」に所収されている版画および個人蔵「水塚」の写真データ
- ・特定非営利活動法人 日本水フォーラム
- ・無償配布予定の「徳仁皇太子殿下「水に関するご講演集」~平成15年(2003)から平成30年(2018)まで~」に掲載
- 寄託資料「築田家文書 北条氏政起請文 永禄10年4月18日」画像データ

- ・清瀬市企画部市史編さん室
- ・令和2年3月16日販売の『清瀬市史 3 資料編 古代・中世』に掲載
- 「松右衛門帆」部分画像データ
  - ・株式会社オーエスエル
  - ・2020年5月配布予定の「季刊大林」No.60 建築に掲載
- 錦絵「近江八景之内堅田落雁 平将門」画像データ
  - ・野田市立興風図書館ホームページ
  - ・令和2年3月頃アップ予定の野田もの知りクイズ50のPDF版に掲載
- 「関宿城博物館外観」画像データ
  - ・JTBガイアレック
  - ・江戸川サイクリングロード旅行案内に掲載
- 「松右衛門帆」画像データ
  - ・高砂市教育委員会
  - ・令和2年3月25日配布予定の『湊とともにー工楽松右衛門と江戸時代の高砂ー』（仮）に掲載
- 「河川交通の様子」（第3展示室模型）画像データ
  - ・有限会社三猿舎
  - ・令和2年6月上旬販売予定の講談社『日本の歴史』第13巻「江戸の町人文化（仮）」に掲載
- 【閲覧等】（資料名・申請者・目的等）
- 「治水3号権現堂号」閲覧と写真撮影
  - ・光山明
  - ・研究のため
- 「奥原家士官録」閲覧と写真撮影
  - ・中村正己
  - ・当館『研究報告』24号に掲載
- 「御家中指物帖」閲覧と写真撮影
  - ・喜多山健二
  - ・先祖調べ
- 「利根川勝地案内」閲覧と写真撮影
  - ・浅川征一郎
  - ・研究のため
- 「関宿藩士系略」
  - ・岸本愛彦
  - ・研究のため

# V 資 料

## 1 条例・規則

### 教育機関設置条例

昭和 32.4.1 条例第 4 号  
最終改正 平成 24.3.23 条例第 33 号

#### 第 6 節 博物館

(目的)

第 19 条 博物館は、歴史、芸術、民俗、産業、自然科学等に関する資料を収集し、保管し、及び展示して一般公衆の利用に供するとともに、その教養、調査研究、レクリエーション等に資するために必要な事業を行い、併せてこれらの資料に関する調査研究を行うことを目的とする。

(名称及び位置)

第 20 条 博物館の名称及び位置は、次のとおりとする。

名 称	位 置
千葉県立美術館	千葉市
千葉県立中央博物館	千葉市
千葉県立現代産業科学館	市川市
千葉県立関宿城博物館	野田市
千葉県立房総のむら	印旛郡栄町

(分館)

第 20 条の 2 千葉県立中央博物館に分館を置く。

2 分館の名称及び位置は、次のとおりとする。

名 称	位 置
千葉県立中央博物館大利根分館	香取市
千葉県立中央博物館大多喜城分館	夷隅郡大多喜町
千葉県立中央博物館分館海の博物館	勝浦市

(業務)

第 21 条 博物館は、博物館法第 3 条第 1 項各号に掲げる事業を行う。

(博物館協議会)

第 21 条の 2 博物館に博物館協議会を置く。

2 博物館協議会の委員は、学校教育及び社会教育の関係者、家庭教育の向上に資する活動を行う者並びに学識経験のある者の中から任命する。

3 前項の委員の定数は、10 人以内とする。

4 第 2 項の委員の任期は 2 年とし、欠員の生じた場合の補欠委員の任期は前任者の残任期間とする。

5 第 3 項に定めるもののほか、博物館協議会の組織及び運営に関して必要な事項は、千葉県教育委

員会が定める。

教育機関組織規則 昭和 35.4.1 教育委員会規則第 3 号  
最終改正 平成 27.3.31 教育委員会規則第 4 号

#### 第 1 章 総則

(目的)

第 1 条 この規則は、教育機関設置条例（昭和 32 年千葉県条例第 4 号。以下、「条例」という。）

第 1 条に規定する教育機関の組織、職制及び職員の職の設置等について定めることを目的とする。

#### 第 5 節 博物館

(組織及び職制)

第 13 条 条例第 20 条に規定する博物館（千葉県立房総のむらを除く。以下「博物館」という。）に館長を置く。ただし、千葉県立美術館、千葉県立中央博物館及び千葉県立現代産業科学館には館長及び副館長を置く。

第 13 条 3 千葉県立関宿城博物館に次に掲げる課を置く。

庶務課

学芸課

2 各課の分掌事務は、次のとおりとする。

庶務課

(1) 文書の收受、発送、整理及び保存に関すること。

(2) 予算の経理、決算その他会計事務に関すること。

(3) 職員の給与、服務その他人事及び福利厚生に関すること。

(4) 他の博物館及び関係団体等との連絡に関すること。

(5) 前各号に掲げるもののほか、他の課に属さない事務。

学芸課

(1) 博物館資料の収集、保管及び展示に関すること。

(2) 博物館資料の技術的、専門的な調査研究に関すること。

(3) 博物館資料の鑑査、貸出し及び交換に関すること。

(4) 博物館資料に関する解説書、目録、研究報告等の作成に関すること。

(5) 特別展覧会、講習会、研究会等の開催及び広報

普及に関すること。

博物館管理規則 昭和 45.12.25 教育委員会規則第 22 号  
最終改正 平成 18. 3.30 教育委員会規則第 13 号

(目的)

第 1 条 この規則は、教育機関設置条例（昭和 32 年千葉県条例第 4 号）第 20 条の規定する博物館（千葉県立房総のむらを除く。以下「館」という。）の管理に関し必要な事項を定めるものとする。

(開館時間)

第 2 条 館の開館時間は、午前 9 時から午後 4 時 30 分までとする。

2 館の長（以下「館長」という。）は、必要があると認めるときは、前項の規定にかかわらず、開館時間を変更することができる。

(休館日)

第 3 条 館の休館日は、次のとおりとする。

- (1) 定期休館日 月曜日（その日が国民の祝日に関する法律（昭和 23 年法律第 178 号）に規定する休日）に当たるときは、その翌日
- (2) 年始休館日 1 月 1 日から 1 月 4 日まで
- (3) 年末休館日 12 月 28 日から 12 月 31 日まで
- (4) 臨時休館日 特別の事情により、館長が休館を必要と認めた日

2 前項の休館日であっても、館長が特に必要と認めた場合は、館の全部又は一部を開館することができる。

(入館の制限)

第 4 条 館長は、次の各号のいずれかに該当する者に対して入館を禁じ、又は退館を命ずることができる。

- (1) 入館するときに入場料を払うべき者で、次条に規定する入場券を所持しない者
- (2) 適当な指導者、保護者又は付添人のない 6 才に満たない者
- (3) 泥酔者その他入館に迷惑を及ぼす行為をするおそれがあると認められる者

(入場券)

第 5 条 館の入場券は、別記第 1 号様式とする。

2 館の特別展覧会又は企画展覧会の開催期間内の入場券は、別記第 2 号様式とする。

3 館の団体（20 人以上の場合をいう。）入場券は、別記第 3 号様式とする。

4 館の年間入場券は、別記第 4 号様式とする。

5 館の全館共通年間入場券は、別記第 5 号様式とする。

第 6 条 入館者は、次に掲げる行為をしてはならない。

- (1) 展示品に手をふれること及び展示室でインク、墨汁類を使用すること。
- (2) 許可なくして展示品を模写し、又は撮影すること。
- (3) 所定の場所以外の場所において喫煙又は飲食すること。
- (4) その他他の入館者の妨げになるような行為をすること。

(損害の賠償)

第 7 条 館長は、入館者が館の展示品、建物若しくは備品等をき損し、又は汚損したときは、現品又は相当の代価をもって弁償させることがある。

(委任)

第 8 条 この規則の施行に関し必要な事項は、教育長の承認を得て、館長が定める。

附 則

この規則は、昭和 46 年 1 月 15 日から施行する。

別記様式（省略）

博物館協議会運営規則

昭和 45.5.12 教育委員会規則第 9 号

平成 11.4.1 教育委員会規則第 7 号

最終改正 平成 18.3.30 教育委員会規則第 11 号

(目的)

第 1 条 この規則は、教育機関設置条例（昭和 32 年千葉県条例第 4 号）第 21 条の 2 の規定により、博物館協議会の会議（以下「会議」という。）の組織及び運営に関し必要な事項を定めることを目的とする。

(議長及び副議長)

第 2 条 会議に議長及び副議長を置く。

2 議長及び副議長は、委員の互選によって定める。

3 議長及び副議長の任期は、2 年とする。ただし、再選されることができる。

4 議長は会議を主宰する。

5 副議長は、議長を補佐し、議長に事故のあるときは、その職務を代理する。

(会議の招集)

第 3 条 会議は議長が招集する。

2 議長は、会議開催の場所、日時及び会議に付議すべき案件を開会日の 7 日前までに通知しなけれ

ばならない。ただし、急を要する場合は、この限りでない。

## 2 令和元年度の主な事業と来館者

(太字は事業)

- |       |  |   |
|-------|--|---|
| 4月2日  | <b>辞令交付式</b>   | 柏シルバー大学院 31期生   |
| 4月3日  | 鎌ヶ谷市身体障がい者福祉会  | 5月29日 船橋市浜町公民館  |
| 4月7日  | <b>関宿城さくらまつり</b>   | 東京女子大学同窓会   |
| 4月16日 | 野田市立関宿中央小学校3年生<br><b>2019年「国際博物館の日」記念事業<br/>パネル展「野田周辺の石仏たち」<br/>～6月30日</b> | 5月30日 野田市立宮崎小学校3年生<br>東葛飾地区老人クラブ女性委員会<br>野田市七光台第4自治会              |
| 4月17日 | 国土交通省江戸川河川事務所  | 6月2日 <b>パネル展「野田周辺の石仏たち」<br/>関連講演会 石田利子「野田市周<br/>辺の庚申塔と石仏達」</b>    |
| 4月20日 | <b>ボランティア研修会</b><br><b>友の会役員会</b>  | 6月4日 野田市立福田第一小学校3年生   |
| 4月21日 | <b>関宿城下を歩こう (1日コース)</b>  | 6月8日 <b>古文書を読む (入門編)</b>  |
| 4月23日 | 清澄庭園ガイド倶楽部<br>野田市立中央小学校<br>川俣方部衛生処理組合                                      | 6月9日 江戸川ウォーキング大会<br><b>友の会総会・講演会</b>                              |
| 4月26日 | RinRin クラブ埼玉会<br>NHK 取材  | 6月11日 渡良瀬遊水地ガイドクラブ  |
| 4月28日 | <b>学芸員によるミュージアムトーク</b>   | 6月12日 千葉県法人会青年部   |
| 4月30日 | 通所支援ベルナール  | 6月13日 川越市シルバーガイドの会<br>江東区文化財観光ガイドの会                               |
| 5月1日  | <b>カッピーくんまつり</b>   | 6月15日 <b>県民の日イベント</b><br>匝瑳市八日市場地区社会福祉協議<br>会                     |
| 5月4日  | 田中鐘一会<br><b>祝！こどもの日昔の遊び大集合</b>   | 6月16日 <b>そば打ち(打ち方+ゆで方コース)</b>                                     |
| 5月5日  | <b>祝！こどもの日昔の遊び大集合</b>  | 6月18日 つくば歴史探訪同好会  |
| 5月9日  | にっぽん川旅紀行<br>八街東地区社会福祉協議会   | 6月19日 <b>職場体験 (野田市立二川中学校)<br/>～20日</b>                            |
| 5月10日 | シニアユニバーシティ東浦和校<br>史跡めぐりクラブ   | 6月20日 福生市ボランティアガイド<br>船橋市民大学 12期生                                 |
| 5月11日 | 国際都市研究学院   | 6月20日 認定こども園すずのき (坂東市)<br>加須市立大越小学校<br>大和田町会親睦会 (八千代市)            |
| 5月14日 | 野田市立山崎小学校3年生   | 6月22日 <b>小麦まんじゅうづくり</b>   |
| 5月16日 | 上川湊地区郷土民俗資料館友の会<br>川藤自治会   | 6月23日 <b>小麦まんじゅうづくり</b>   |
| 5月17日 | 野田市立東部小学校3年生   | 6月26日 市川市統計調査員協議会<br>10区仲よし会 (群馬県板倉町)<br>年金者グループ柏                 |
| 5月18日 | <b>友の会役員会</b>  | 7月3日 <b>すごろクイズ「のりものの歴史」<br/>～9月30日</b>                            |
| 5月19日 | <b>そば打ち (打ち方コース)</b>   | ケーブルTV J-COM 取材   |
| 5月21日 | 野田市立七光台小学校3年生  | 7月4日 千葉県生涯大学京葉学園  |
| 5月24日 | 横山道行会  | 7月6日 <b>古文書を読む (入門編)</b><br>千葉県生涯大学京葉学園<br>公文国際学園中学部・高等部<br>(横浜市) |
| 5月25日 | <b>調査協力員会議</b><br>市川市下新宿自治会  | 7月10日 新座歴史文化財研究会  |
| 5月26日 | <b>関宿城下を歩こう (半日コース)</b>  | 7月11日 国土交通省江戸川河川事務所   |
| 5月28日 | 特別養護老人ホームパレス流山   |   |

	東京ベイ信金取材		グループホーム草加原町
7月14日	あだち日曜教室	9月21日	<b>友の会役員会</b>
7月18日	つくば市シルバークラブ連合会	9月22日	勝海舟の会
7月19日	<b>博物館協議会</b>	9月25日	東林高齢者学級（相模原市） 成田市平成小学校3年生
	市川市ミーティアム駅前連絡協会 大和市防災管理協会	9月26日	かつしか語り隊の会
7月20日	<b>友の会役員会・勉強会</b>	9月27日	加須女性会
7月24日	中根住区住民会議（目黒区） 筑波大学 BPGI	10月4日	千葉県生涯大学東葛飾学園
7月25日	<b>博物館実習</b> ～8月2日	10月4日	<b>企画展「オビシヤはつづくよ 400年～年のはじめの村まつり～」</b> ～ 12月1日
7月28日	<b>学芸員によるミュージアムトーク</b> ふらるツアー	10月6日	<b>写生コンクール作品展表彰式</b>
7月31日	千葉県高等学校教育研究会人種同 和教育部会	10月9日	湯河原町観光ボランティア こまどりデイサービスセンター
8月2日	境町教育委員会新任教員研修	10月10日	こまどりデイサービスセンター
8月4日	<b>河川敷のいきものさがし（小学生 向け）</b>	10月12日	<b>台風接近のため12日終日及び13 日午前臨時休館</b>
8月6日	<b>インターンシップ（千葉県立柏中 央高等学校・千葉県立松戸高等学 校）</b> ～8日	10月14日	<b>体験教室 オビシヤの的を射てみ よう</b>
8月10日	<b>古文書を読む（入門編）</b>	10月17日	春日部市立八木崎小学校4年生 旧吉田住宅歴史公園ガイドの会
8月18日	蓮田市子ども会育成連絡協議会	10月18日	千葉TV取材
8月24日	<b>友の会役員会</b>	10月19日	<b>関宿城下を歩こう（1日コース）</b>
8月25日	<b>博物館セミナー①松井哲洋「利根 川高瀬船・・・関連資料について」</b>	10月20日	<b>歴史散歩（新宿区方面）</b> 千葉TV撮影
8月29日	神道流吟詠会	10月22日	幸手しらさぎ会
9月5日	槻の木第一やまぶき ウォーキングサークル進歩2	10月23日	<b>友の会役員会</b>
9月7日	NPO 法人田中正造記念館 ロード29	10月24日	公益財団法人常陽芸文センター
9月8日	東京都中央区文化財サポーター協会	10月25日	中央ろうきん友の会深谷支部 桑ちゃんクラブ
9月10日	久寺家きらめきサロン(我孫子市) 日本絹の里友の会（高崎市）	10月26日	出前展示（さわやか千葉県民プラ ザ）「千葉のお宝再発見」～10月 30日
9月11日	フィットイットクラブ出数派喜 <b>GR ケヤキクラブ</b>	10月27日	<b>河川敷のいきものさがし（一般向 け）</b>
9月13日	東京新聞取材 船橋市坪井公民館 まつばRウォーキング同好会 （柏市）	10月29日	柏市増尾西小学校3年生 茨城県退職校長会
9月14日	史跡探訪OB会（流山市）	10月30日	歴史を楽しむ会 館林市環境保険委員協議会
9月15日	<b>体験教室 投網を投げてみよう</b> 桜川市真壁町歩く会	11月1日	ゆうゆうクラブ 千葉市河川・道路協会柏支部
9月18日	<b>関宿城写生コンクール作品展</b> ～10月6日	11月2日	<b>学芸員によるミュージアムトーク</b> 高道祖旅行会
		11月3日	<b>講演会 水谷類「オビシヤ、四百</b>

年一祭りのはじまり、村の歴史ー」

- 11月4日 関宿城下を歩こう（半日コース）
- 11月7日 東訪会（流山市）  
文京区生涯学習サークル連絡会  
群馬県乳業団体
- 11月8日 星稜国際高校柏キャンパス  
千葉駅前オフィス町内会  
野田市商工観光課  
野田市立木間ヶ瀬保育所
- 11月10日 そば打ち（打ち方コース）
- 11月12日 流山 SGG クラブ  
佐倉市市民カレッジ 23 期生  
男のゆうゆう塾  
鹿行法人女性部
- 11月13日 野田市立福田第二小学校
- 11月15日 春日部市立野小学校 4 年生  
東民研第 2 回研究会
- 11月16日 船橋市立飛ノ台史跡公園博物館  
友の会役員会
- 11月17日 体験教室 オビシヤの飾りを作ろう
- 11月19日 敷島地区地域づくり協議会  
あけぼの会
- 11月21日 野田市立柳沢小学校 3 年生  
足利銀行大田原級友会
- 11月22日 八潮市老人福祉センター寿楽荘
- 11月23日 学芸員によるミュージアムトーク  
古文書を読む（初級）  
柏まちなかカレッジ
- 11月24日 博物館セミナー②市川幸男「江戸時代に作られた河川・水路構造物について 天皇陛下が皇太子時代の見沼通船堀行啓の記録を含む」
- 11月27日 千葉県博物館・美術館職員研修会
- 11月28日 利根町生涯学習課  
市川市第 6 自治会ふれあい友の会
- 11月30日 つくば健伝会とよさと病院
- 12月1日 坂戸市無形民俗文化財保存団体協議会  
調査協力員会議
- 12月2日 首都圏外郭放水路特別見学  
調査協力員会議
- 12月5日 流山市ゆうゆう大学東部学園
- 12月6日 第 19 回関宿城百景写真展（～1 月

19 日）

- 鶴瀬西二歩の会  
J-COM 取材
- 12月8日 そば打ち（打ち方+ゆで方コース）
- 12月15日 博物館セミナー③松丸明弘「利根川と江戸川の舟運ー絵図や引き札にみる旅客河岸としての繁栄川ー」
- 12月18日 土木研究所リスクマネジメント国際センター
- 12月21日 古文書を読む（初級）  
友の会役員会
- 12月22日 ワークショップ「お正月飾りを作ろう」
- 1月1日 関宿城で初日の出をみよう  
関宿城でお正月（～7 日）
- 1月9日 江戸川改修促進期成同盟会
- 1月10日 野田市立尾崎小学校 3 年生
- 1月11日 シャープ健康歩こう会
- 1月12日 博物館セミナー④新井浩文「戦国期における関宿周辺の河川普請再考」
- 1月18日 友の会役員会
- 1月21日 昔のくらし展（～4 月 12 日）
- 1月24日 小美玉市教育委員会コスモス大学
- 1月25日 小麦まんじゅうづくり
- 1月26日 小麦まんじゅうづくり
- 1月29日 野田市立関宿小学校
- 2月2日 第 19 回関宿城百景写真展表彰式
- 2月5日 つくば市矢田部支部シルバークラブ連合
- 2月6日 香取市社会福祉協議会
- 2月15日 友の会役員会・勉強会  
藤岡市消防団
- 2月16日 博物館セミナー⑤岩槻秀明「鷹菜の正体を探ろうー「菜の花」の分類ー」
- 2月18日 かさま環境を考える会  
守谷市シニアクラブ
- 2月21日 熊谷市長寿クラブ連合会
- 2月23日 東京都足立区立 PTA 連合会
- 3月3日以降 新型コロナウイルス感染拡大防止措置のため休館

---

千葉県立関宿城博物館年報第 24 号 (令和元年度)

令和 2 年 3 月 31 日発行

編集・発行

千葉県立関宿城博物館

〒270-02 千葉県野田市関宿三軒家 143-4

TEL 04-7196-1400

FAX 04-7196-3737

---

